



## LES MÉDECINS SPÉCIALISTES À LA RÉUNION

On compte au 1er janvier 2017, 1 245 médecins spécialistes à La Réunion dont un peu plus d'un tiers sont des femmes. L'âge moyen des spécialistes est de 50 ans, 39% ont atteint l'âge de 55 ans et plus. Il convient dès à présent d'être vigilant pour le renouvellement des médecins.

Près de 83% des spécialistes salariés exercent dans les hôpitaux publics. Ils sont âgés en moyenne de 44 ans et plus de la moitié ont moins de 42 ans. Les trois quart d'entre eux exercent au CHU de la Réunion et les autres spécialistes se répartissent entre l'EPSMR (établissement psychiatrique et santé mentale de la Réunion), le GHER (groupe hospitalier Est Réunion) et le CHGM (centre hospitalier Gabriel Martin).

	Effectif					Densité 2017* de l'effectif total	
	Total	Libéraux	Mixtes	Salariés	dont hospitaliers publics	Réunion	Métropole
<b>Spécialités médicales</b>							
Anatomie et cytologie pathologiques	10	4	2	4	5	1,2	2,3
Anesthésie-réanimation	142	30	1	111	107	16,7	15,6
Cardiologie et maladies vasculaires	77	45	6	26	27	9,0	10,3
Dermatologie et vénéréologie	28	19	1	8	8	3,3	5,7
Endocrinologie et métabolisme	24	10	3	11	12	2,8	2,8
Gastro-entérologie et hépatologie	34	18	2	14	15	4,0	5,5
Gynécologie médicale	16	16	0	0	0	4,7	4,3
Génétique médicale	3	0	0	3	3	0,4	0,4
Gériatrie	11	3	0	8	7	1,3	2,8
Hématologie	5	0	0	5	5	0,6	1,0
Médecine interne	24	1	2	21	19	2,8	3,6
Médecine nucléaire	4	0	2	2	3	0,5	1,0
Médecine physique et réadaptation	26	1	0	25	8	3,1	3,2
Neurologie	22	8	1	13	14	2,6	3,8
Néphrologie	37	10	0	27	17	4,3	2,4
Oncologie option médicale	4	1	0	3	3	0,5	1,5
Pneumologie	30	7	3	20	21	3,5	4,5
Pédiatrie	135	33	2	101	86	67,2	62,5
Radio-diagnostic	74	56	3	15	16	8,7	11,7
Radio-thérapie	11	4	0	7	6	1,3	1,3
Rhumatologie	10	7	0	3	2	1,2	3,8
Réanimation médicale	4	0	0	4	4	0,5	0,6
<b>Spécialités chirurgicales</b>							
Chirurgie générale	22	7	0	15	14	2,6	5,1
Chirurgie infantile	9	0	0	9	9	1,1	0,5
Chirurgie maxillo-faciale et stomatologie	11	8	2	1	2	1,3	1,7
Chirurgie orthopédique et traumatologie	26	12	2	12	13	3,1	4,9
Chirurgie plastique reconstructrice et esthétique	7	5	2	0	1	0,8	1,4
Chirurgie thoracique et cardio-vasculaire	9	1	4	4	6	1,1	0,7
Chirurgie urologique	14	8	2	4	5	1,6	1,9
Chirurgie vasculaire	8	2	1	5	6	0,9	0,8
Chirurgie viscérale et digestive	13	3	0	10	7	1,5	1,5
Gynécologie-obstétrique	86	30	6	50	53	25,2	16,2
Neuro-chirurgie	6	1	0	5	4	0,7	0,8
O,R,L et chirurgie cervico faciale	26	16	3	7	7	3,1	1,0
Ophthalmologie	50	42	2	6	6	5,9	8,4
Biologie médicale	32	13	0	19	14	3,8	4,4
Psychiatrie	129	29	5	95	91	15,2	27,3
Médecine du travail et santé publique	66	0	0	66	12	7,8	8,1
<b>Total</b>	<b>1245</b>	<b>450</b>	<b>56</b>	<b>739</b>	<b>614</b>	<b>146,3</b>	<b>176,8</b>

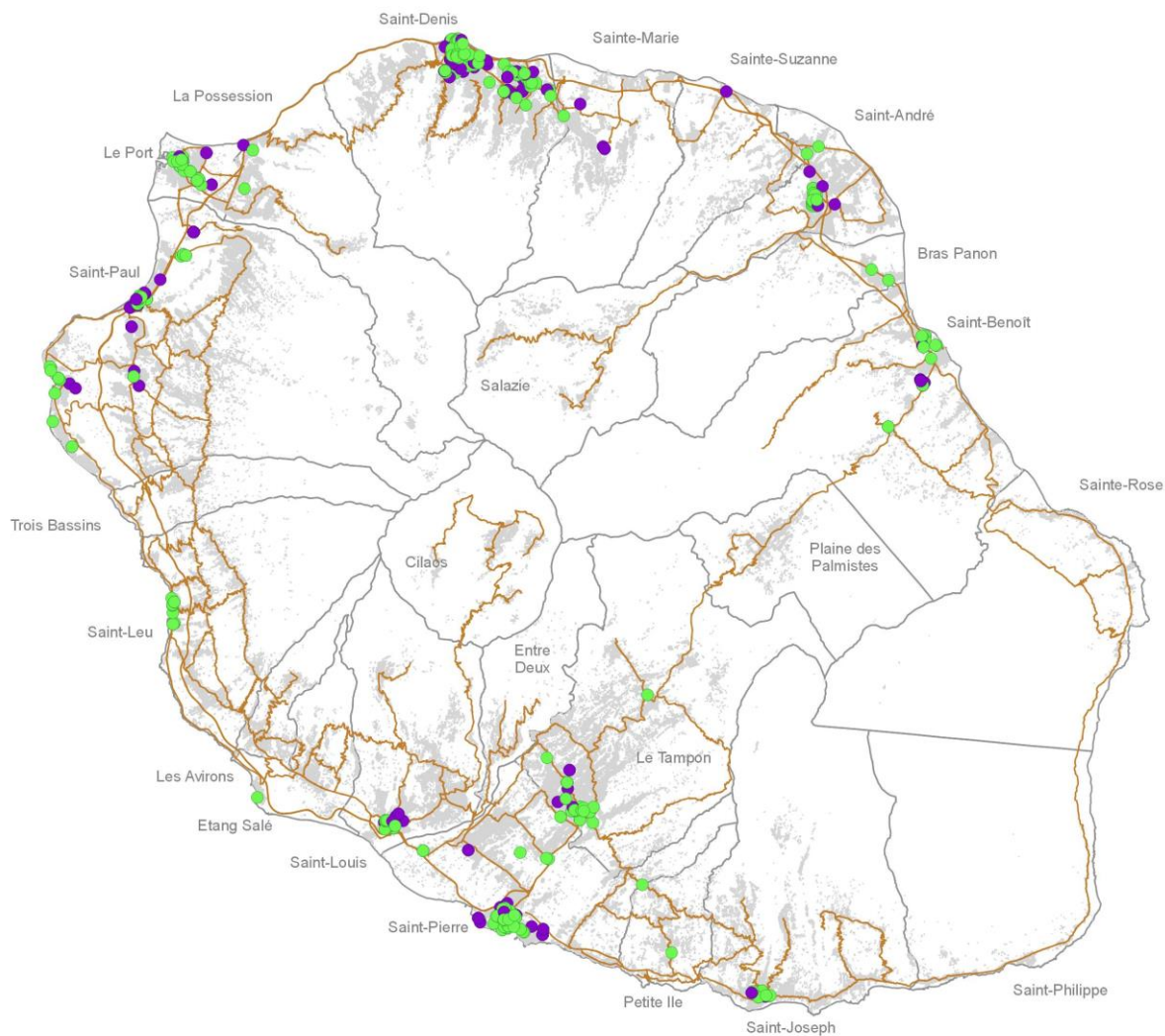
\* Densité : Nombre de médecins pour 100 000 habitants (Estimation INSEE 2016), sauf pour la pédiatrie (enfants de moins de 15 ans), la gynécologie médicale et la gynécologie obstétrique (femmes de 15 ans ou plus).

Les effectifs décimaux sont imputables aux professionnels exerçant dans plusieurs lieux d'activité.

# Nos îles, notre santé

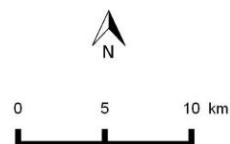
[www.ars.ocean-indien.sante.fr](http://www.ars.ocean-indien.sante.fr)

## Localisation des médecins spécialistes



- Présence d'au moins un médecin spécialiste libéral ou mixte
- Présence d'au moins un médecin spécialiste salarié
- Route principale
- Bâti

Sources : ARS OI RPPS - © IGN BD Topo 2013



### Sources

Réunion : RPPS, données brutes au 01/01/2017, hors remplaçants.  
Métropole : Données DREES au 01/01/2017, hors remplaçants.

### Contributeurs

Julien BALICCHI - ARS OI