

COMMUNIQUE DE PRESSE

Saint-Denis, le 4 septembre 2020

Coronavirus COVID-19 à La Réunion : l'épidémie circule sur le territoire 90 nouveaux cas confirmés

Le nombre de cas autochtones continue d'augmenter, témoignant de la poursuite d'une circulation accrue du virus sur le territoire. Le taux d'incidence est en augmentation, atteignant 53,8 pour 100 000 habitants.

Au 4 septembre, 15 clusters sont actifs dont 2 sont maîtrisés et 5 sont clôturés depuis la veille.

La préfecture et l'Agence Régionale de Santé rappellent à la population la responsabilité de chacun dans l'application stricte des mesures barrière et de distanciation physique, en complément du port du masque. La majorité des clusters identifiés étant liés à des regroupements festifs ou à des réunions familiales, les autorités appellent à renforcer les mesures de protection lors de ces événements en tout lieu et en toute circonstance, y compris dans les espaces privés.

LES CHIFFRES DU JOUR

La préfecture et l'Agence Régionale de Santé confirment 90 nouveaux cas de coronavirus COVID-19 enregistrés à La Réunion ce 4 septembre à 15h00.

Au total 2002 cas ont été diagnostiqués sur le territoire depuis l'apparition du premier cas le 11 mars 2020, dont 62 évacuations sanitaires au titre de la solidarité régionale depuis cette date.

Ce jour, 2 nouveaux clusters ont été identifiés à Saint Denis et La Possession.

Parmi les nouveaux cas :

- 64 cas sont classés autochtones,
- 3 cas sont classés autochtones secondaires
- 23 cas sont en cours d'investigation.

Parmi les cas précédemment en cours d'investigation :

- 23 cas sont classés autochtones
- 20 cas restent en cours d'investigation

A ce jour, 689 cas de coronavirus COVID 19 sont actifs. Parmi ces cas, 19 sont hospitalisés en service de réanimation et 44 hors service de réanimation. Le taux d'occupation des lits de réanimation est pour l'heure maîtrisé. Le système de santé reste toutefois activement mobilisé.

Contact presse
Service régional de la communication interministérielle

Téléphone : 0262 40 77 77–
Courriel : communication@reunion.pref.gouv.fr
Internet : www.reunion.gouv.fr
Twitter : @Prefet974
Facebook : @Prefet974

SITUATION EPIDEMIOLOGIQUE AU 4 septembre 2020

1 959 cas ont été investigués à cette heure par l'ARS, Santé publique France et l'Assurance Maladie, dont 23% sont des cas importés.

• Bilan des cas investigués :

	Cas cumulés	Variation par rapport à J-1
Cas importés (personnes qui ont contracté la maladie en dehors du territoire)	469	=
Cas issus d'une évacuation sanitaire au titre de la solidarité régionale	62	=
Cas autochtones secondaires (personnes ayant un lien direct avec des cas importés)	85	+3
Cas autochtones (personnes ayant un lien indirect ou n'ayant aucun lien avec un cas importé)	1343	87
Nombre total de cas investigués	1959	+90

• Situation sanitaire :

	Nombre de cas	Variation par rapport à J-1
Cas hospitalisés hors service de réanimation hors évacuation sanitaire	33	-10
Cas hospitalisés hors service de réanimation issus d'une évacuation sanitaire au titre de la solidarité régionale	11	-1
Cas hospitalisés en service de réanimation hors évacuation sanitaire	19	+1
Cas hospitalisés en service de réanimation issus d'une évacuation sanitaire au titre de la solidarité régionale	0	0

Patients guéris (au 04/09/2020)	1313	
Patients actifs (au 04/09/2020)	689	
<i>Dont regroupés au sein des clusters identifiés</i>	42	

	Hors EVASAN	EVASAN
Décès lié au Covid	3	2
Décès lié à une autre pathologie	1	4

Evolution des clusters identifiés

Un cluster est un foyer de contamination ou un regroupement d'au moins trois cas positifs au coronavirus Covid-19 survenant dans un même lieu au cours d'une période limitée de temps. Un cluster rattaché à une commune (parce que le patient identifié à une chaîne de transmission y réside) peut comprendre des cas résidant dans d'autres communes.

Les phases d'évolution d'un cluster

Un cluster est dit actif lorsque le nombre de cas rattachés à ce cluster est en progression. Grâce au suivi strict des recommandations sanitaires, à l'isolement des personnes

Contact presse
Service régional de la communication interministérielle

Téléphone : 0262 40 77 77–
Courriel : communication@reunion.pref.gouv.fr
Internet : www.reunion.gouv.fr
Twitter : @Prefet974
Facebook : @Prefet974

contaminées, la chaîne de transmission au sein d'un cluster peut être rompue, le cluster est dit « maîtrisé » à l'issue d'une période de 7 jours en l'absence de nouveaux cas.

Si aucun cas n'est identifié au sein d'un cluster au cours d'une période de 14 jours, il est qualifié de « clôturé ».

Les clusters identifiés à ce jour

Au 4 septembre 2020, 15 clusters sont actifs (dont 2 nouveaux ce jour à Saint-Denis et La Possession), 2 maîtrisés et 5 clôturés :

- **Saint-Denis (9 clusters)**
 - Saint-Denis 1 : + de 50 cas – clôturé
 - Saint-Denis 2 : 4 cas
 - Saint-Denis 3 : 12 cas - clôturé
 - Saint-Denis 4 : 8 cas
 - Saint-Denis 5 : 28 cas
 - Saint-Denis 6 : 8 cas
 - Saint-Denis 7 : 13 cas
 - Saint-Denis 8 : 4 cas
 - Saint-Denis 9 : 4 cas
- **Saint-André (2 clusters)**
 - Saint-André 1 - clôturé
 - Saint-André 2 - clôturé
- **Sainte-Marie (2 clusters)**
 - Sainte-Marie 1 : 9 cas – clôturé
 - Sainte-Marie 2 : 5 cas - maîtrisé
- **Saint-Joseph (1 cluster) : 3 cas - maîtrisé**
- **La Possession (2 clusters)**
 - La Possession 1 : 5 cas
 - La Possession 2 : 9 cas
- **Le Port (2 clusters) :**
 - Le Port : 4 cas
 - Le Port : 5 cas
- **Saint-Benoît (1 cluster) : 11 cas**
- **Le Tampon (1 cluster) : 6 cas**

Ces clusters actifs concernent 146 personnes contaminées dont 4 hospitalisées.

Sur la semaine écoulée, sur les 533 cas enregistrés, 25 cas étaient regroupés au sein des clusters identifiés.

La majorité des clusters sont liés à des événements festifs ou à des réunions familiales, en intérieur ou à l'extérieur, qui peuvent donner lieu à la mise en place de chaînes de transmissions locales.

Contact presse Service régional de la communication interministérielle

Téléphone : 0262 40 77 77–
Courriel : communication@reunion.pref.gouv.fr
Internet : www.reunion.gouv.fr
Twitter : @Prefet974
Facebook : @Prefet974

Bilan de la semaine du 29 août au 4 septembre

• Suivi des cas:

	Nombre de cas	Variation par rapport à la semaine précédente
Cas diagnostiqués	2002	+515
Cas guéris	1313	+433
Cas hospitalisés hors évacuation sanitaire	52	-2
Cas hospitalisés issus d'une évacuation sanitaire au titre de la solidarité régionale	11	-2

Dépistage

	Chiffre de la semaine	Variation par rapport à la semaine précédente
Nombre total de dépistages (S35-du 24 au 30 août)	19 926	+ 19 %
<i>Dont dépistages à J7 voyageurs</i>	4 741	- 15 %
Taux de positivité / nombre total de dépistages	2,41 %	+ 9 %

Cette stratégie de dépistage permet :

- Identifier les cas le plus précocement possible
- Retracer rapidement son parcours
- Recontacter et isoler toute personne qui aurait été en contact avec ce cas pendant sa période de contagiosité.

En semaine 35, le taux de positivité était stable et restait en-dessous du seuil de vigilance (5%). Le taux de dépistage continue d'augmenter et atteint 1 954 tests /100 000 habitants.

Parmi les personnes testées positif à la COVID :

- 60% sont des personnes asymptomatiques
- 33% des personnes ont signalé avoir eu des symptômes plus de 2 jours avant le prélèvement

Le taux de positivité était très supérieur chez les personnes symptomatiques, en comparaison aux personnes asymptomatiques.

• Surveillance en établissements sociaux et médico-sociaux (ETSMS)

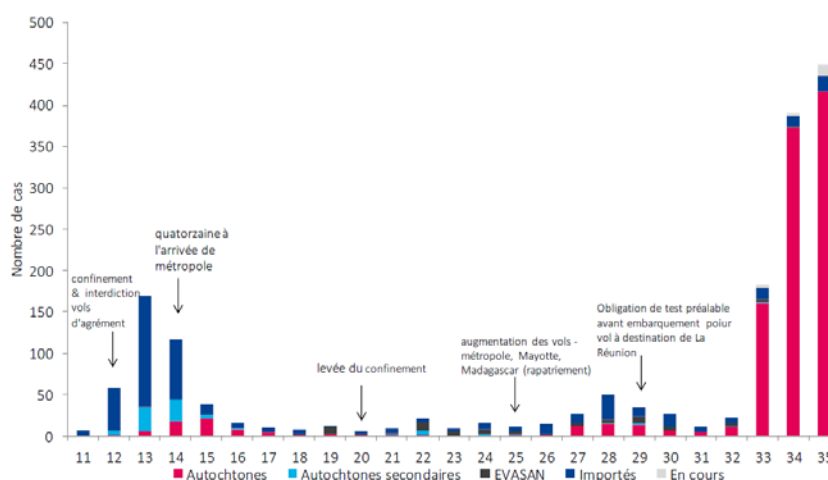
En semaine 35, un cas confirmé de Covid-19 a été signalé dans un établissement d'hébergement pour personnes en situation de handicap. Le dépistage effectué dans l'établissement a signalé 2 autres personnes positives parmi les résidents.

Contact presse
Service régional de la communication interministérielle

Téléphone : 0262 40 77 77–
Courriel : communication@reunion.pref.gouv.fr
Internet : www.reunion.gouv.fr
Twitter : @Prefet974
Facebook : @Prefet974

• Surveillance individuelle

Evolution du nombre de cas par type de cas et par semaine de prélèvement (source ARS/AM/SPF)



En semaine 33 (du 10 au 15 août), le nombre de cas autochtones a augmenté rapidement et de façon importante, en partie en lien avec l'identification de clusters (foyers de transmission). Depuis la semaine 33, plus de 90% des cas signalés étaient des cas autochtones (infection acquise à La Réunion).

En semaine 36 (entre le 31 août et le 2 septembre), le nombre de cas confirmés autochtones est toujours élevé

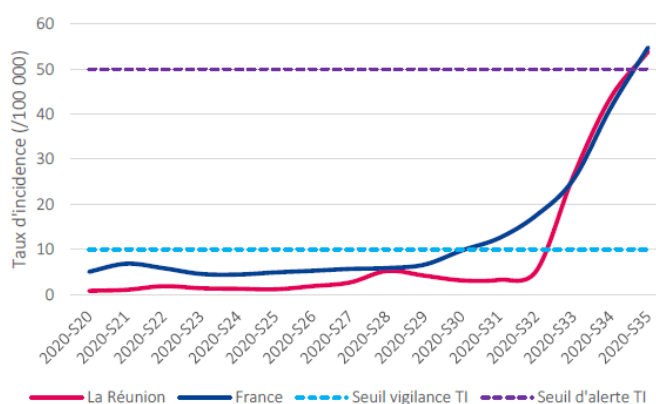
• Le R (nombre de reproduction ; nombre moyen de personnes qu'une personne malade va contaminer)

Un R supérieur à 1 traduit une tendance à l'augmentation du nombre de cas. Les résultats des estimations du R doivent être mis en perspective avec les autres données épidémiologiques disponibles.

A La Réunion, du 26 août au 1^{er} septembre 2020, le R est estimé à 1,27.

• Le taux d'incidence (nombre de cas rapportés à la population pour 100 000 habitants)

(Données issues du Point épidémiologique régional du 04/09, Cellule Régionale Réunion de Santé publique France)



Contact presse Service régional de la communication interministérielle

Téléphone : 0262 40 77 77–
Courriel : communication@reunion.pref.gouv.fr
Internet : www.reunion.gouv.fr
Twitter : @Prefet974
Facebook : @Prefet974

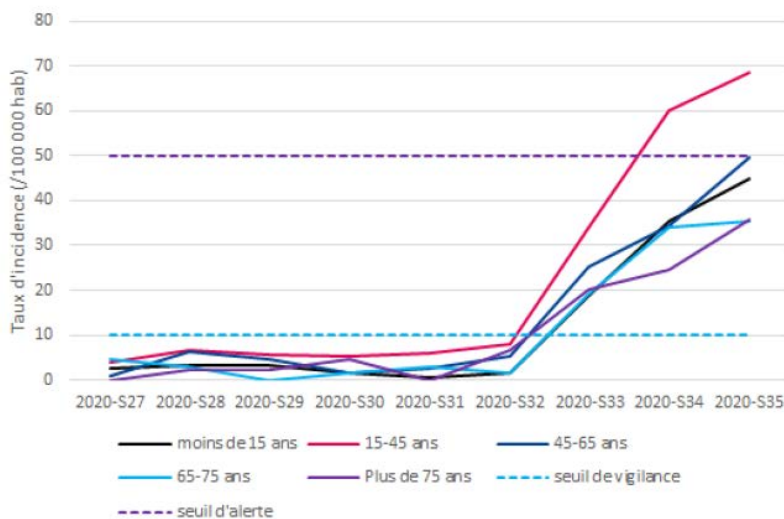
En semaine 35, le **taux d'incidence était de 53,8/100 000 habitants.**

Il a été multiplié par 10 par rapport à la semaine 32 (5,2/100 000) et par 1,2 par rapport à la semaine 34 (43,7/100 000). Il est passé au-dessus du seuil d'alerte (50/100 000 habitants) et est légèrement supérieur au taux national pour la deuxième semaine consécutive.

Le taux d'incidence augmente plus fortement chez les personnes âgées de 15 à 44 ans entre les semaines 32 et 35 (68/100 000 en semaine 35). Entre les semaines 34 et 35, l'augmentation du taux d'incidence était plus marquée chez les 45-64 ans et les plus de 75 ans.

• **Le taux d'incidence par classe d'âge**

(Données issues du Point épidémiologique régional du 04/09, Cellule Régionale Réunion de Santé publique France)



Contact tracing

Depuis le 11 mai 2020, le contact-tracing autour des cas confirmés signalés est assuré par une plateforme régionale réunissant l'Assurance maladie, l'Agence Régionale de Santé, avec l'appui de la cellule régionale de Santé publique France.

Le contact-tracing est un dispositif qui a pour objectif d'identifier et de rappeler toutes les personnes ayant été en contact proche avec un cas confirmé de Coronavirus pendant sa période de contagiosité (on parle de « contacts »).

30 à 35 personnels de l'Assurance Maladie et de l'ARS sont mobilisés chaque jour. Plus de 7 300 personnes ont été appelées individuellement et suivies.

Les personnes « contacts » font l'objet d'une enquête téléphonique au cours de laquelle est évalué leur état de santé et leur est précisé l'importance de :

- **respecter un isolement strict (quatorzaine)**
- **surveiller quotidiennement leur état de santé**
- **appeler immédiatement le 15** en cas de difficultés respiratoires et signes d'étouffement
- **appeler son médecin traitant dès apparition de symptômes** (pour un rendez-vous ou une téléconsultation) pour une prescription d'un test virologique
- **porter un masque** en cas de contact en face à face avec d'autres personnes

3 niveaux de contact-tracing différents et complémentaires :

Contact presse

Service régional de la communication interministérielle

Téléphone : 0262 40 77 77-

Courriel : communication@reunion.pref.gouv.fr

Internet : www.reunion.gouv.fr

Twitter : @Prefet974

Facebook : @Prefet974

- 1er niveau
le médecin traitant : identification de l'entourage familial le plus proche
- 2ème niveau :
l'Assurance maladie : identification milieu professionnel, amical ...
- 3ème niveau :
l'ARS : investigations des situations complexes et des cas regroupés en collectivités pour repérer précocement et limiter la formation de cluster.

RECOMMANDATIONS A SUIVRE

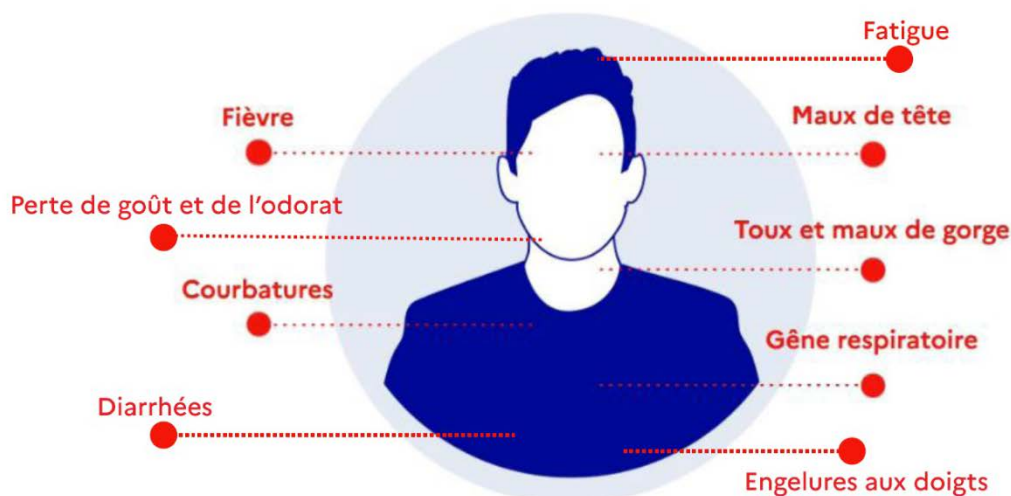


- Si vous des difficultés respiratoires et signes d'étouffement : appeler le 15 sans délai
- Appeler immédiatement un médecin (pour un rendez-vous ou une téléconsultation) pour vous faire prescrire un test virologique, dès l'apparition d'un ou plusieurs symptômes évocateurs. Dans l'attente des résultats, restez isolés.

Contact presse
Service régional de la communication interministérielle

Téléphone : 0262 40 77 77–
Courriel : communication@reunion.pref.gouv.fr
Internet : www.reunion.gouv.fr
Twitter : @Prefet974
Facebook : @Prefet974

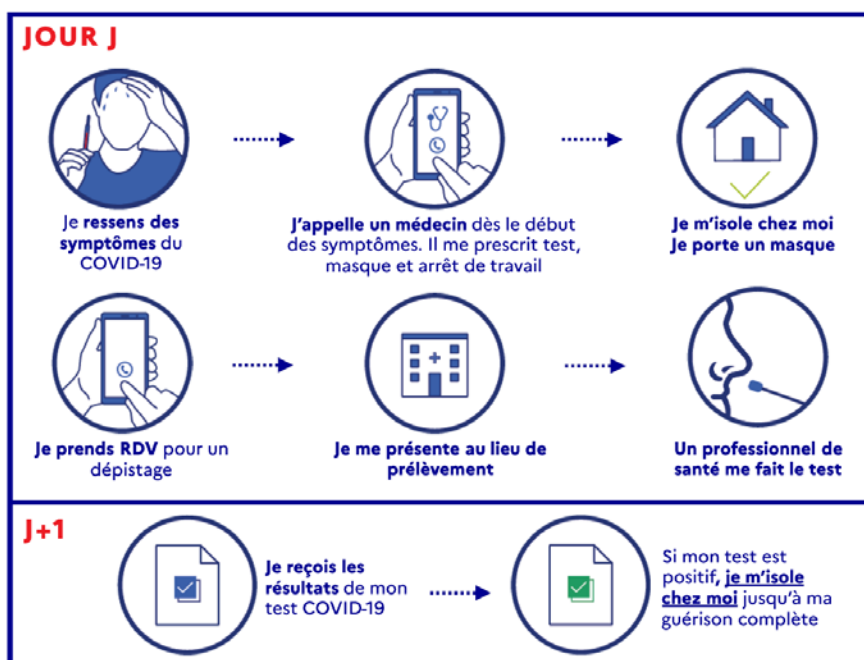
SYMPTÔMES



Durée d'incubation :
3 à 5 jours en moyenne et jusqu'à 14 jours

SI J'AI DES SYMPTÔMES

Résultat du test
48H
après les 1ers symptômes



Contact presse
Service régional de la communication interministérielle

Téléphone : 0262 40 77 77–
Courriel : communication@reunion.pref.gouv.fr
Internet : www.reunion.gouv.fr
Twitter : @Prefet974
Facebook : @Prefet974