



RÉPUBLIQUE
FRANÇAISE

*Liberté
Égalité
Fraternité*



PROJET REGIONAL DE SANTE 2018-2023

FEUILLES DE ROUTE

BILAN 2020

ACTIONS PRIORITAIRES 2021

Conférence Régionale de Santé et de l'Autonomie de La
Réunion

Séance du 22 AVRIL 2021

GLOSSAIRE

AAP : appel à projet

AMI : appel à manifestation d'intérêt

ARS : assistant de recherche clinique

ASE : aide sociale à l'enfance

CEGGID : centre gratuit d'information, de dépistage et de diagnostic des infections par les virus de l'immunodéficience humaine (VIH), des hépatites virales et des infections sexuellement transmissibles (IST).

CD : conseil départemental

CDS : centre de santé

CLS : contrat local de santé

CPTS : communauté professionnelle territoriale de santé

CSAPA : centre de soins, d'accompagnement et de prévention en addictologie

CTSM : communauté territoriale de santé mentale

CRCDC : centre régional de coordination des dépistages des cancers

DI : déficience intellectuelle

EHPAD : établissement d'hébergement pour personnes âgées dépendantes

ELSA: équipe de liaison et de soin en addictologie

EMG : équipe mobile de gériatrie

ETP : éducation thérapeutique du patient

ES : établissement de santé

ESMS : établissement et service social et médicosocial

FAM : foyer d'accueil médicalisé

GEM : groupe d'entraide mutuelle

HPV : papillomavirus

ICC : insuffisance cardiaque chronique

IRC : insuffisance rénale chronique

IRCT : insuffisance rénale chronique terminale

MAF : maison d'accueillants familiaux

MG : médecin généraliste

MSP : maison de santé pluri-professionnelle

PA : personnes âgées

PALI : plateforme d'appui au logement inclusif

PCO : plateforme de coordination et d'orientation

PSH : personnes en situation de handicap

PRAPS : programme régional d'accès à la prévention et aux soins des plus démunis

PRS : projet régional de santé

SAF : syndrome d'alcoolisation fœtale

SESSAD : service d'éducation spécialisée et de soins à domicile

SSBR : sport santé bien-être

SSIAD : service de soins infirmiers à domicile

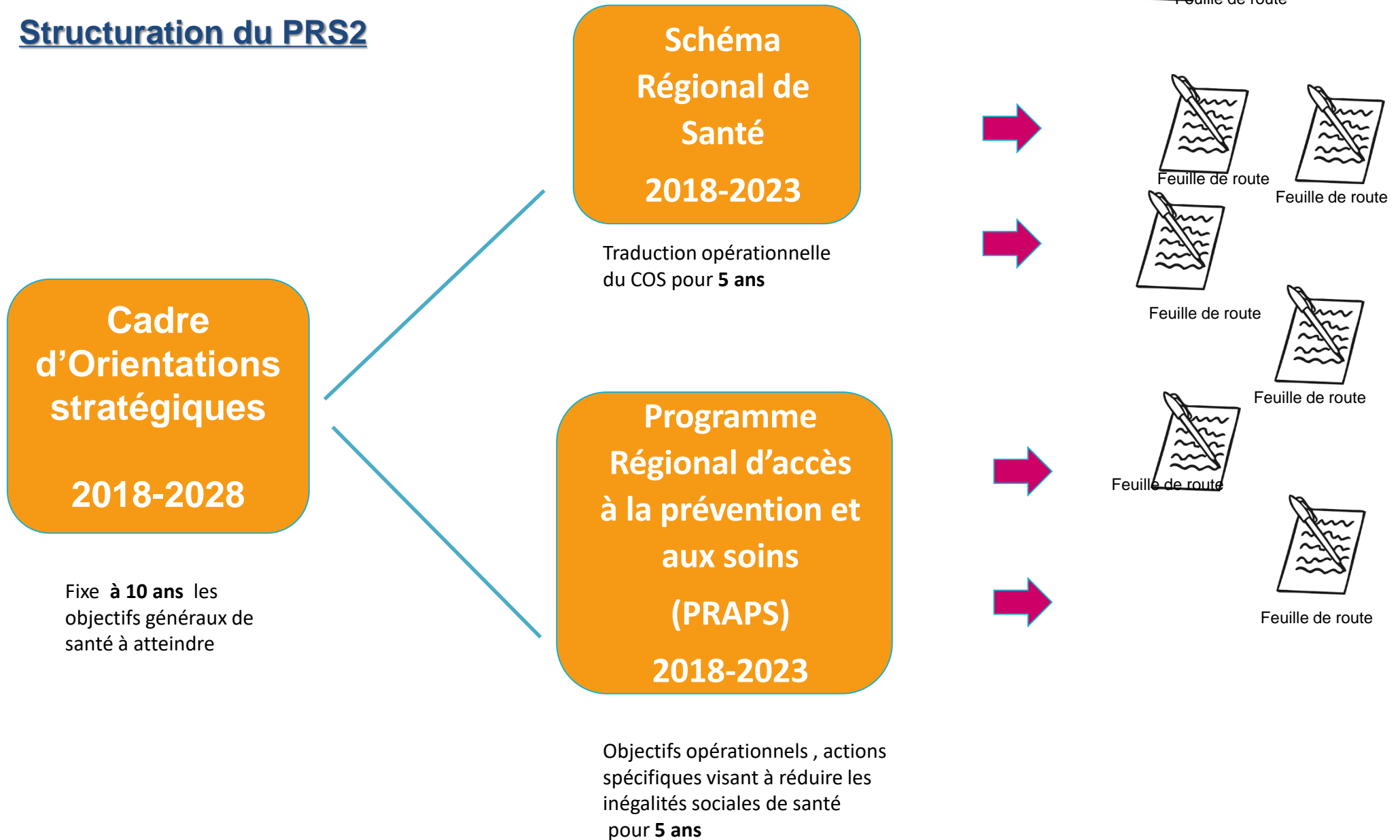
TSA : troubles du spectre autistique

TND : troubles du neuro-développement

UEEA : unité d'enseignement en élémentaire autisme

UEMA : unité d'enseignement en maternelle autisme

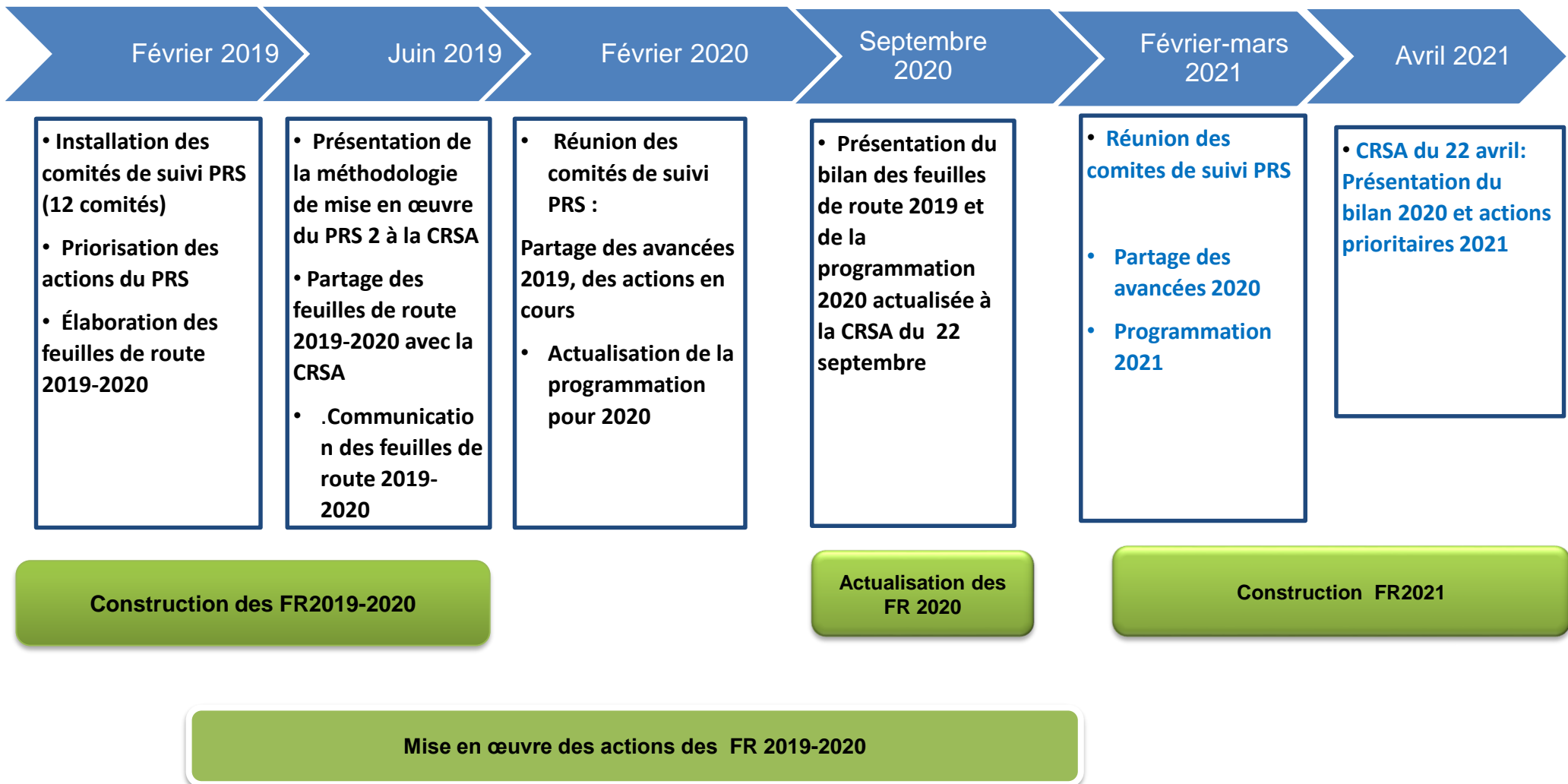
Structuration du PRS2



Éléments de contexte

- 2020 = deuxième année d'application du Projet Régional de Santé
- Une année 2020 marquée par la crise sanitaire qui a mobilisé l'essentiel des énergies des acteurs et décideurs.
- Des retards de réalisation mais une dynamique conservée malgré l'implication dans la gestion de crise sanitaire.

PLANNING DE MISE EN ŒUVRE DU PRS



GOVERNANCE ET PLANNING

COMITES SUIVI PRS



- Opérateurs de santé du sanitaire et médico-social, fédérations, URPS, partenaires institutionnels
- Représentant des usagers

et depuis 2020 des représentants de la CRSA dans les comités PRS

Comite Suivi
Sante de enfant

Comite Suivi
Addictions

Comite Suivi
Insuffisance
cardiaque ICC

Comite Suivi
Sante femmes

Comite Suivi
Sante mentale

Comite Suivi
Insuffisance
rénale, IRCT

Comite Suivi
Sante sexuelle

Comite Suivi
PSH

Comite Suivi
AVC

Comite Suivi
Nutrition diabète

Comite Suivi
PA

Comite Suivi
Maladies
cancéreuses

**Suivi état
d'avancement
des actions**

**Ajustement et
programmation
des actions**

CRSA

POINT AVANCEMENT 2020

PROGRAMMATION ACTIONS 2021

**INFORMATION SUR LES ACTIONS
TERRITORIALISEES (exercice
coordonné des professionnels de
santé , Contrats locaux de santé)**

REPRESENTANTS DE LA CRSA DANS LES COMITES DE SUIVI PRS

Comite PH	B CHANE HIME	J SINAPIN
Comité PA	B CHANE HIME	R PAUSE DAMOUR
Comité sante mentale	B CHANE HIME	D SAMUEL
Comité addiction	G KERBIDI	
Comite sante de la femme	B CHANE HIME	P GAILLARD
Comite Nutrition Diabete	B CHANE HIME	S BERNARD
Comité AVC	L CAMATCHY	B BAREIGTS
Comité sante sexuelle	Pas de désignation	Pas de désignation
Comite IRCT	Pas de désignation	Pas de désignation
Comite Cancer	Pas de désignation	Pas de désignation
Comite ICC	Pas de désignation	Pas de désignation
Comite sante de l'enfant	Pas de désignation	Pas de désignation

PRS 2018-2023
FEUILLES DE ROUTE

BILAN 2020

ACTIONS PRIORITAIRES 2021

FEUILLE DE ROUTE- SANTE DES FEMMES

PRINCIPALES AVANCEES 2020- Actions Phares

Suivi prénatal des grossesses à risque

- Signature du contrat Etat/ARS/CD sur la prévention et la protection de l'enfance le 27 octobre 2020 : extension de l'entretien prénatal précoce. Moyens complémentaires aux services de PMI, communication à l'intention des femmes enceintes.
- Etude qualitative sur les facteurs d'entrée tardive dans le suivi pré natal: quelques dénis de grossesse, mais pas d'informations majeures pouvant orienter un plan d'actions.

39% des actions de la
FR 2019-2020 engagées
dont 27% finalisées

PERSPECTIVES 2021 - Actions à engager en 2021

Lancement et exploitation de l'Enquête Nationale Périnatale 2021 avec extension régionale à La Réunion

Suivi prénatal des grossesses à risque

- Construction d'un modèle régional d'intervention périnatale en cohérence avec le programme des 1000 jours : lancement AAP « programme des 1000 jours ».

Suivi Post-natal organisé

- Expérimentation d'un programme de suivi post natal des femmes avec un diabète gestationnel.
- Déploiement du programme PANJO. Promotion de la santé et de l'attachement des nouveau-nés et de leurs jeunes parents.

Qualité et sécurité de l'accouchement

- Etat des lieux de l'activité d'embolisation utérine.

Parcours de soins des femmes

- Identification de l'offre de diagnostic et de traitement de l'endométriose.
- Suites de l'inspection du CRCDC: renforcement des campagnes de dépistage des cancers auprès des femmes.

Chiffres clés

Taux de natalité :
15,3 /1000 en 2019 (15,6/1000
(2018)

Taux de mortalité infantile :
6,6/1000 (vs 3,6 métropole) en
2019 (Insee)

Taux de mortalité maternelle:
21,4/100000 (vs 8,1
métropole)- ENCMM (2013-
2015publication 02-2021

Crédits dédiés au contrat
Etat/ARS/CD en 2020 > **1M€**
sur le FIR et **780 000€** sur
enfants ASE en situation de
handicap.

FIR 2020 : 2 M€

FEUILLE DE ROUTE- SANTE SEXUELLE

30% des actions de la
FR 2019-2020 engagées
dont 14% finalisées

• PRINCIPALES AVANCEES 2020- Actions Phares

Parcours de santé sexuelle

- Promotion de la vaccination HPV : mise en œuvre du projet de vaccination HPV en milieu scolaire
- Mise en place d'une offre de consultation de sexologie par ONCORUN dans le cadre des soins oncologiques de support
- Renforcement des moyens de victimologie du CHU en 2020

Taux de recours à IVG
21,8/1000 (DRESS, 2019)

Part des grossesses chez
les mineurs : 2,8% (2019)
PMSI

FIR 2020 : 3,2 M€

PERSPECTIVES 2021- ciblées sur la prévention primaire et dépistage et les Violences intra-familiales

- Extension Enquête Virage (volet enfants victimes). Enquête sur les violences intrafamiliales dans les DOM.
- Redéfinition des actions de prévention en milieu scolaire dont la sexualité. Révision de la convention ARS/Rectorat en cours.
- Évaluation des CEGGID et ajustement de leur organisation (action reportée pour 2021)
- Renforcement des interventions adaptées aux personnes en situation de handicap et personnes âgées : procédure d'accueil, construction d'un répertoire des lieux d'accueil et de prise en charge gynécologique adaptée, consultations dédiées aux jeunes dont jeunes en situation de handicap (CEGIDD Nord est).
- Renforcement du dépistage et de la qualité des soins aux victimes (victimologie et prise en charge du psychotrauma) et auteurs de violences intrafamiliales.

PRINCIPALES AVANCEES 2020- Actions Phares

- Signature du contrat Etat/ARS/CD sur la prévention et la protection de l'enfance le 27 octobre 2020: Entretiens prénataux précoces pour dépistage des vulnérabilités psychosociales (+20%), intervention de TISF en prénatal, doublement des interventions de sages-femmes en pré et post-natal.
- Accompagnement de la cité éducative du Port (nutrition, addictions et inclusion des enfants en situation de handicap)

PERSPECTIVES 2021- Actions à engager en 2021

- Mise en œuvre du contrat Etat-ARS-CD
- Actualisation de la convention ARS/Rectorat: 4 thématiques retenues, nutrition, addictions, santé mentale, santé sexuelle. Convention à signer avant rentrée scolaire 2021
- Point d'étape sur le fonctionnement du centre de dépistage néonatal

Parcours de santé des enfants ayant des troubles du langage et des apprentissages

- Construction d'un projet de centre de référence TND en lien avec la plateforme de diagnostic SAF, le centre ressource Autisme (CRIA), ainsi que la plateforme d'orientation et de coordination.
- Thématique des troubles du neuro-développement (TND) intégrée dans le projet de certaines CPTS.

Parcours de santé des enfants en surpoids et / ou obèses

- Déploiement de l'expérimentation nationale OBEPEDIA (action reportée en 2020)
- Parcours de l'enfant diabétique type 1 (en lien avec les associations)
- Elaboration d'une feuille de route régionale obésité .

Chiffres clés

Mortalité infantile:
6/1000 (vs 3.6/1000
au national)
(Insee 2019)

FEUILLE DE ROUTE- LA SANTE DES PERSONNES EN SITUATION DE HANDICAP

PRINCIPALES AVANCEES 2020- Actions Phares

Repérage, dépistage et prise en charge précoce du handicap

- Démarrage effectif de la Plateforme d'orientation et de coordination TND en janvier 2020

Adaptation de l'offre médico-sociale

- Développement capacitaire (FAM, SAMSAH, SESSAD, GEM TSA,UEEA)

Promotion de l'autonomie et de l'inclusion des PSH

- Installation d'un comité de suivi de l'école inclusive
- Ouverture de l'unité d'enseignement élémentaire pour autisme sur le territoire Est (portage AFL- aout 2020)
- Appel à projet pour habitat inclusif (projet financé sur le secteur du handicap)
- Renforcement effectif du dispositif emploi accompagné.

Accès à la santé des personnes en situation de handicap

- Démarrage du projet handiconsult pour favoriser l'accès aux soins des PSH
- Développement d'un programme d'habituatation aux soins pour enfants avec TSA ou DI
- Démarrage du projet télédiagnostic adultes porteurs de TSA
- Création du réseau Sourd Santé Réunion : accompagnement aux soins des sourds

Gestion de crise sanitaire

Gestion des cas COVID19 dans les ESMS

Mesures de protection
Dépistage

75% des actions de la FR 2019-2020 engagées dont 38% finalisées

-193 enfants ont bénéficié d'un parcours PCO depuis démarrage
-Dispositif emploi accompagné : 106 PSH suivies en 2020 contre 29 en 2018

-323 jeunes adultes maintenus en ESMS au titre de l'amendement Creton (2019).

-Taux de scolarisation des enfants accompagnés en établissements scolaires 33% (2019)

FIR 2020 :3,250M€

PERSPECTIVES 2021- Actions à engager en 2021

Repérage , dépistage et prise en charge précoce du handicap

- Création d'un centre de référence TND
- Programme de formation au repérage des TND auprès des MG, en lien avec projets de santé des CPTS

Adaptation de l'offre médico-sociale et Promotion de l'autonomie et de l'inclusion des personnes en situation de handicap

- Développement et transformation de l'offre médico sociale en faveur de l'inclusion des PSH : Lancement d'un AMI multithématique conjoint avec le CD - **fin avril 2021 . Axe : transformation de l'offre et aide aux aidants**
- Définition d'une stratégie globale d'aide aux aidants : état des lieux de l'offre et identification des besoins
- Lancement d'un APP habitat inclusif
- Appel à candidature pour ouverture d'une UEMA pour enfants avec autisme (Ouest):ouverture rentrée 2021
- Travail partenarial avec les acteurs pour favoriser l'inclusion par le sport, les loisirs (participation sociale)

Accès à la santé des personnes en situation de handicap

- Création d'un centre de ressources en santé sexuelle des personnes en situation de handicap
- Identification des personnes référentes handicap au sein de chaque établissement de santé
- Actions de prévention en santé pour les personnes sourdes.
- Création d'une unité pour public sourd en MSP en lien avec le CHU et les libéraux
- Création d'un réseau de soins dentaires handicap

- Poursuite gestion crise COVID19, opérations de vaccination des PSH et personnels.**

FEUILLE DE ROUTE- LA SANTE DES PERSONNES AGEES

PRINCIPALES AVANCEES 2020- Actions Phares

Repérage et prévention de la perte autonomie

- Elaboration du projet de sante de la CPTS Sud, axé sur fragilité des personnes âgées.

Développement et diversification de l'offre

- Ouverture d'un EHPAD de 61 lits sur la commune de St Denis.
- Mise en œuvre effective des EMG hors les murs par renforcement des moyens.
- Expérimentation de la Plateforme d'appui au logement inclusif: accompagnement des personnes issues des pensions fermées
- Installation de la conférence des financeurs de l'habitat inclusif : lancement du premier APP pour l'habitat inclusif pour les PA et PSH (5 projets retenus)
- Ouverture d'une maison d'accueillants familiaux (MAF) par le CD sur la commune de Saint Denis

Gestion de crise
sanitaire
Gestion des cas
COVID19 dans les
ESMS

Mesures de
protection
Dépistage

69% des actions de la
FR 2019-2020 engagées
dont 22% finalisées

4,5 M€ alloués aux
EHPAD et SSIAD (CNR
2020)

600 000 € au titre
renforcement des
équipes mobiles de
gériatrie

FIR 2020 : 2,8M€

PERSPECTIVES 2021- Actions à engager en 2021

Repérage et prévention de la perte autonomie

- Mise en œuvre du projet de santé de la CPTS sud
- Extension du repérage de la perte autonomie par les professionnels de proximité (CPTS) sur la base d'outils valides (sociétés savantes) et simples

Accès au diagnostic

- Evaluation des consultations mémoire, et mise en adéquation des moyens
- Labellisation des consultations mémoires.

Développement de l'offre pour personnes âgées

- Ouverture d'un EHPAD sur la commune du Tampon
- Lancement AMI conjoint avec le CD: développer une offre innovante inclusive, notamment aide aux aidants.
- Promotion de la télémédecine en EHPAD avec un objectif de 50% des EHPAD organisés et équipés en 2021
- Déploiement des 2 plateformes de soutien et d'accompagnement des aidants (Est et Ouest)
- Projets de MAF portés par le CD
- Poursuite de gestion de crise: opération de vaccination des résidents et personnels**

Pensions illégales- point de situation

Objectif PRS : règlement multi partenarial de la problématique des pensions illégales

- ⇒ Mettre fin aux situations de mise en danger : utilisation des procédures d'inspection, d'injonction, et de fermeture
- ⇒ Encadrer l'existence de ce mode d'accueil par des exigences de sécurité et de qualité de l'accompagnement : modalité d'accueil en petites unités de vie, répondant au besoin de certaines personnes d'un cadre collectif et familial de vie

ETAT D AVANCEMENT ET PERSPECTIVES 2021

- 63 pensions recensées (contre 52 initialement)
 - 31 sans activité ou précédemment fermées (ou hors champ) ⇒ **32 en activité pour 299 résidents**
 - Répartition sur l'ensemble du territoire, avec une concentration Nord et Est
-
- ⇒ **9 fermées suite à inspection (134 résidents)**
 - ⇒ **8 pensions pouvant être régularisées (48 résidents) (2021)**
 - ⇒ **5 avec administration provisoire à engager (53 résidents) (2021)**
 - ⇒ **10 pensions récemment inspectées (64 résidents) avec décision à prendre (2021)**

Les étapes antérieures:

- **Réalisation des enquêtes externes : de mai à août 2020**
- **Réalisation des inspections conjointes ARS/CD avec le soutien du SDIS**
 - Décisions de fermetures, ou d'injonctions avec réduction de capacité
 - Information Maires sur sécurité incendie
 - Signalement au Procureur de la République, CAF (aides au logement)
 - Engagement des procédures d'insalubrité
 - Evaluations individuelles pour mise en œuvre du relogement
 - Mission d'administration provisoire, avec disposition d'une équipe dédiée et d'un lieu de mise à l'abri des résidents en vue d'un relogement définitif
 - Appui d'une équipe médico-sociale et psychiatrique pour l'évaluation des résidents et l'accompagnement vers le logement

Démarche partenariale ARS/CD associant les autres services de l'Etat, la CGSS, la CAF, le SDIS, et avec l'appui de la Justice et des forces de l'ordre

FEUILLE DE ROUTE- SANTE MENTALE

57% des actions de la
FR 2019-2020 engagées
dont 24% finalisées

PRINCIPALES AVANCEES 2020- Actions Phares

- Validation du **Projet Territorial de santé Mentale et financement par anticipation des actions qui se retrouveront dans le Contrat Territorial de santé mentale (signature prévue en 2021)**
- Etat de lieux de l'offre et des besoins en psychiatrie périnatale (travaux CTSM)
- Développement de l'offre de réhabilitation par le logement :
 - Autorisation du dispositif « Un Chez soi d'Abord » (100 places) (co-pilotage ARS/DJSCS)
 - Expérimentation de la Plateforme d'appui au logement inclusif (PALI en appui aux sorties de pensions fermées)

Chiffres clés

+7,5 M€ de crédits alloués à la santé mentale en 2020 (en plus des 10 M€ alloués en 2019) dont :

2,8 M€ au titre du renforcement des CMP et CMPEA

560 000 € pour la consolidation des équipes mobiles de pédopsychiatrie

756 000 € pour le renforcement des équipes mobiles de gérontopsychiatrie

FIR 2020 : 1,630 M€

Crédits dédiés sur PALI

PERSPECTIVES 2021- Actions à engager en 2021

- Signature du contrat Territorial de sante Mentale**

Développement de l'offre de santé mentale

- Lancement enquête épidémiologique de santé mentale en population générale (octobre 2021)
- Déploiement des projets financés en 2019 et 2020: ouverture de l'hôpital de jour Domenjod, ouverture de l'unité adultes soins intensifs (12 places), extension de 4 lits à l'unité d'hospitalisation complète de pédopsychiatrie Vanille, renforcement des équipes des équipes mobiles de gérontopsychiatrie, des équipes de liaison en pédiatrie, de l'ensemble des CMP et CMPEA; ouverture du dispositif « Un Chez soi d'Abord »
- Mise en œuvre de l'équipe mobile de pédopsychiatrie d'appui pour enfants de l'ASE et de la PJJ.
- Redéfinition des méthodes d'intervention en prévention : Lancement appel à projet sante mentale.
- Elaboration d'un diagnostic sur les missions et le fonctionnement des maisons des adolescents en partenariat avec le CD en vue d'une répartition équitable sur le département (zone Est).
- Réflexion sur une mutualisation des différents centres de ressource

FEUILLE DE ROUTE- ADDICTIONS

78% des actions de la
FR 2019-2020 engagées
dont 38% finalisées

PRINCIPALES AVANCEES 2020- Actions Phares

Prévention

- Restitution régionale de l'évaluation du plan SAF
- Poursuite de l'expérimentation du projet d'intervention précoce sur la zone Ouest et extension sur la zone Est (financement dédié)
- Appel à projet: 6 projets retenus (ES, ESMS et établissement pénitentiaire)

Chiffres clés

-Près de 5% des passages annuels aux urgences liés à l'alcool (vs 1,4% en France entière)
-Forte prévalence du SAF
-Essor des NPS
- Mortalité attribuable à l'alcool: 68,3/100 000 vs 49,2
(Source: rapport OFDT, juillet 2020)

- Prévalence tabagisme quotidien en population adulte (18-75 ans) :24,1% (Baromètre 2014)

- FIR 2020 : 3,1M€

• PERSPECTIVES 2021- Actions à engager en 2021

Connaissances et observation

- Déploiement effectif du dispositif d'observation TREND SINTES
- Structuration de la connaissance et de l'observation des conduites addictives: installation d'un groupe régional d'observation en addiction.
- Lancement de l'étude sur les habitudes de consommation des buveurs à risque.

Prévention des conduites addictives

- Redéfinition des actions de prévention collectives en milieu scolaire et extra scolaire : Appel à Projet « Santé Mentale et addictions »
- Ajustement du plan SAF et évolution des différents dispositifs existants.
- Déploiement des lieux de santé sans tabac dans les établissements de santé, établissements médico-sociaux, entreprises.

Prise en charge des addictions

- Evaluation de l'activité des ELSA et adaptation des moyens
- Amélioration du fonctionnement de la filière de soins en addictologie sur chaque territoire : installation d'un comité technique (services addictologie, CSAPA, libéraux, associations....)

POLITIQUE REGIONALE GLOBALE EN MATIERE DE NUTRITION A LA REUNION PRND 2020-2023

Souhait d'une recherche de cohérence entre les différentes politiques publiques :
PNNS 4, Stratégie nationale sport santé (SNSS), Programme national de l'alimentation (PNA)...



Tous réunis autour d'une même cause :
amélioration de l'état nutritionnel de la population

Programme Réunionnais de Nutrition et de lutte contre le Diabète PRND 2020-2023



**CONVENTION PARTENARIALE
SIGNÉE EN NOVEMBRE 2020
=> 12 partenaires engagés**



**UN PROGRAMME D' ACTIONS
SUR 3 ANS**

**PREVENTION
NUTRITIONNELLE**

**DEPISTAGE ET
PARCOURS DE SOINS
DES PATIENTS
DIABETIQUES**

**OBSERVATION DU
DIABETE-NUTRITION**

COMMUNICATION

FEUILLE DE ROUTE- NUTRITION DIABETE

PRINCIPALES AVANCEES 2020

Connaissances et observation

- Publication Etude parcours de soins des patients diabétiques
- Restitution des résultats de l'expertise sur les « Déterminants de la nutrition dans les DROM »

Structuration de l'offre en Sport Santé

- Poursuite de la labellisation des créneaux SSBE : instruction conjointe des demandes de labellisation ARS-DRAJES

Parcours de soins des patients diabétiques

- Evaluation de l'expérimentation « dites non au diabète » en vue d'une généralisation et /ou adaptation du dispositif: résultats juillet 2021
- Déploiement effectif du programme ETP Run diabète autorisé

• PERSPECTIVES 2021- Actions du PRND à engager

Prévention nutritionnelle

- Appel à projets sur la nutrition
- Production d'un programme télévisé pour promouvoir les repères nutritionnels
- Renforcement des actions en milieu scolaire (Projet Cité éducative du Port, convention ARS-Rectorat...)
- Accompagnement des CLS pour déploiement de projets territorialisés de santé nutritionnel

Sport santé

- Poursuite de la structuration de l'offre sport santé au travers de la labellisation SSBE + déploiement des 6 Maisons sport santé

Alimentation

- Appels à projets dans le cadre du plan de relance (jardins partagés, éco solidaire)

Amélioration du Parcours de soins

- REPERAGE : Adaptation de l'outil FIND RISK pour améliorer le repérage du diabète
- DEPISTAGE : Définition d'une stratégie de dépistage communautaire (dont technique de dépistage la plus pertinente)
- PREDIABETE : Poursuite du déploiement de l'étude PREDIABRUN + Poursuite de la mise en œuvre du dispositif Dites non au diabète (en vue de généralisation par la CNAM)
- ANNONCE : Elaboration d'une fiche « annonce du diagnostic diabète » et fiche « annonce du diagnostic prédiabète » par le MG
- PREVENTION DES COMPLICATIONS : Elaboration et diffusion d'un guide du patient diabétique + Elaboration de fiches « parcours type des patients avec complication »
- COORDINATION : Elaboration et diffusion d'un annuaire des acteurs

Observation

- Poursuite des travaux du COTECH observation
- Actualisation des indicateurs socle sur le diabète

Communication

- Définition d'une stratégie de communication adaptée aux spécificités réunionnaises pour la promotion des repères nutritionnels

71 200 patients traités pour un diabète en 2018)
2 femmes enceintes sur 10 (2019) /ORS
10 programmes ETP diabétiques autorisés en 2020
243 créneaux sport santé labellisés
6 Maisons sport santé labellisées

FIR 2020 : 2,2M€

68% des actions de la FR 2019-2020 engagées dont 41% finalisées

Actions Phares

Finalisation du programme Réunionnais Nutrition et de Lutte contre le diabète

PRND- Signature convention avec les partenaires

Programme d'actions sur 3 ans 2020-2023

Remplace la feuille de Route PRS dans ses volets Parcours diabète et volet nutrition

FEUILLE DE ROUTE- MALADIES CHRONIQUES Insuffisance rénale chronique

42% des actions de la
FR 2019-2020 engagées
dont 16% finalisées

Actions 2020 axées sur l'organisation de la prise en charge et de suivi des cas COVID

- Installation groupe de travail
- Suivi des clusters

- Arrêt national anticipé de l'expérimentation Parcours IRC de pré suppléance
- Fort impact de l'épidémie du COVID sur l'activité de greffe : arrêt de l'activité pendant premier confinement
- Mise en place d'équipes pluri professionnelles dans les structures de dialyse conformément au forfait

37 greffes
réalisées en
2020

• PERSPECTIVES 2021- Actions à engager en 2021

- Recrutement d'un ARC : Travaux de recherche sur le parcours du patient en IRCT
- Réflexion sur la diversification des greffons: donneurs vivants, Maastricht 3
- Mise en place de la formation d'Infirmier de Pratique Avancée (IPA) à La Réunion
- Gestion de la crise Covid: campagne de vaccination, suivi des clusters, échange sur l'organisation de la prise en charge des patients dialysés atteints du Covid.**

FIR 2020: 7,250 M€
(maladies chroniques hors nutrition)

PRINCIPALES AVANCEES 2020- Actions Phares

Prévention des risques decancer

- Lancement de l'expérimentation de la vaccination anti HPV en milieu scolaire (Portage ASETIS – CHU) – RETEX en septembre 2021
- Actions du plan addiction de lutte contre le tabac et l'alcool, prévention du risque solaire

Accès au dépistage des cancers

- Inspection du CRCDC (structure régionale de dépistage des cancers) motivée par l'insuffisance des dépistages organisés à la Réunion

Accès aux soins de support

- Etat des lieux des soins de support (ONCORUN) - Spécialités offertes: psychologue, podologue, sexologue et socio-esthéticien

Chiffres clés

-Taux de participation au dépistage (2019)
-cancer colorectal: 24,6%
(vs 30,5% en France)
-cancer du sein 45,6% (vs 48,5% en France)
-cancer du col de l'utérus: 60,20%
(source SPF)

• PERSPECTIVES 2021- Actions à engager en 2021

Prévention des risques du cancer

- Redéfinition des modes d'intervention en prévention en milieu scolaire – Contractualisation ARS/ Rectorat
- Promotion du suivi gynécologique auprès des femmes en situation de précarité ou de handicap
- Sensibilisation et prévention des expositions professionnelles (pesticides et amiante)

Accès au dépistage des cancers

- Révision du fonctionnement de la structure régionale de dépistage des cancers
- Elaboration d'un plan d'action pour améliorer les taux de dépistage des cancers

Qualité et prise en charge des cancers

- Analyse de soins supports dans les établissements de santé et allocation de ressources rééquilibrées le cas échéant.
- Développement de l'offre post-cancer: activité physique adaptée (Oncorun).
- Cartographie de l'offre en cancérologie intégrant le parcours de soins : annonce, traitement, soins supports, après-cancer.
- Formation de patients experts (ASETIS).

Accès au traitement

- Mise en œuvre de l'activité Allogreffe de cellules souches
- Valorisation de l'activité de recherche et amélioration des inclusions dans les essais cliniques

• PRINCIPALES AVANCEES 2019-2020- Actions Phares

- Renforcement effectif des capacités d'accueil des 2 unités neuro-vasculaires du CHU
- Autorisation d'un programme ETP Post AVC - Portage France AVC
- Accessibilité H24 à l'IRM

• PERSPECTIVES 2021- Actions à engager en 2021

- Recrutement d'un coordonnateur régional AVC à partir d'octobre 2021
- Construction d'un annuaire des référents AVC dans chaque établissement
- Etude sur un changement de l'outil de télémedecine
- Accompagnement du développement des consultations post AVC dans les services SSR du département

Chiffres clés

2457 séjours pour AVC en 2019 (17% AIT ; 83% AVC constitués)

287 séjours/100 000 habitants vs 281 en métropole

Constat d'une utilisation faible de l'outil de téléAVC

• PRINCIPALES AVANCEES 2019-2020- Actions Phares

- Identification d'une unité de traitement de l'insuffisance cardiaque au CHU site Nord, à formaliser sur le site Sud
- Autorisation de transplantation cardiaque sur l'île
- Réouverture de l'internat de cardiologie: 1 poste

• PERSPECTIVES 2021- Actions à engager en 2021

- Déploiement du programme PRADO ICC auprès des établissements de santé
- Consolidation de l'offre de télé-cardiologie
- Dispositif de soutien à l'installation des cardiologues

41% des actions de
FR 2019-2020 engagées
dont 24% finalisées

Chiffres clés

En 2019, à La Réunion
2147 personnes avec une
ALD pour ICC

600 patients en
télésurveillance (file
active 2021)

FEUILLE DE ROUTE- Plan régional Santé Environnement

• PRINCIPALES AVANCEES 2020- Actions Phares

- Finalisation du tout premier **baromètre Santé Environnement** de La Réunion (et Outre-mer) financé par l'ARS et la DEAL
- Poursuite des formations pour les élus et agents communaux pour l'amélioration de l'eau potable (ingénierie de projet, aspects financiers)
- Diffusion des résultats de l'enquête sur les **bonnes pratiques pour les jardins partagés** à La Réunion
- Finalisation de la **cartographie de la qualité de l'air sur un grand axe routier** urbain (Saint-Pierre)
- Financement de 3 **projets contribuant à une alimentation durable** à La Réunion
- Poursuite des actions de **lutte anti-vectorielle**, de soutien à la **potabilisation de l'eau** et de **lutte contre l'habitat insalubre**

• PERSPECTIVES 2021- Actions à engager en 2021

- Diffusion** du Baromètre Santé Environnement ARS-DEAL
- Intégration des lignes directrices** du 4^{ème} Plan national santé environnement (*en cours de signature interministérielle*)
- Intégration du socle de connaissances Santé Environnement** dans les formations des professionnels de soin, le service sanitaire, le DPC
- Lancement du premier état des lieux en Santé Environnement 2022**, destiné à orienter le futur plan régional santé environnement
- 3^{ème} appel à projet** Santé Environnement 2021
- Mobilisation** des partenaires pour la lutte contre les dépôts sauvages
- Seconde étude cartographique** de la qualité de l'air sur un grand axe routier urbain (Saint-Pierre)
- Stratégie régionale de prévention du risque Amiante**

Chiffres clés

1000 Réunionnais interrogés pour donner leurs perceptions et proposition pour la santé environnement à La Réunion

Plus de 100 élus et agents communaux déjà formés par l'Office de l'eau sur l'ingénierie de projet et son financement pour améliorer l'eau potable à La Réunion

FIR 2020 :2,5M€

PRINCIPALES AVANCEES 2019-2020- Actions Phares

Accès aux soins des jeunes les plus en difficulté

- Expérimentation du dispositif « Tapaj » liant insertion des jeunes (mission locale) et accompagnement addictologique (CSAPA/CJC)
- Expérimentation d'une équipe mobile pédopsychiatrique d'appui aux équipes de l'ASE, de la PJJ et de l'Education Nationale

Accès aux soins des personnes les plus précaires

- Création d'une équipe mobile psychiatrie-précarité sur le territoire Sud
- Renforcement des équipes mobiles addictologie (4 professionnels sur le Sud-Ouest et 4 professionnels sur le Nord-Est)
- Installation du dispositif Un Chez Soi d'Abord à la Réunion.

Accès aux soins des personnes isolées géographiquement

- Préservation de l'offre de soins sur Cilaos via la mise en place d'une MSP et le déploiement de téléconsultations spécialisées (poursuite 2021)

Chiffres clés

Le dernier décompte du nombre de personnes à la rue fait une estimation de 900 personnes SDF à la Réunion

File active PJJ : 500 jeunes
File active ASE : 5600 jeunes

• PERSPECTIVES 2021- Actions à engager en 2021

Accès aux soins des jeunes

- Révision du fonctionnement des Maisons des Adolescents + projet pour l'Est
- Renforcement de l'accompagnement en santé des missions locales

Accès aux soins des personnes les plus précaires ou isolées

- Installation du dispositif « Un Chez Soi d'Abord », et des capacités LAM/LHSS/ACT
- Renforcement des équipes mobiles psychiatrie-précarité (mesure Ségur)
- Création d'équipes mobiles santé – précarité (mesure Ségur)
- Renforcement des Permanences d'Accès aux Soins de Santé (mesure Ségur)

Accès aux soins des victimes de violences

- Structuration du dispositif régional de prise en charge des victimes de violence et du psychotraumatisme

LES CONTRATS LOCAUX DE SANTE – CLS

- ❑ **7 contrats existants en 2019.**
- ❑ **4 contrats cadre signés fin 2020** avec les communes de St-Philippe, Saint-Louis, Saint-Pierre, Saint-Benoit.
- ❑ **Axes prioritaires** des CLS: Nutrition-diabète, thème obligatoire de tous les CLS; 2 autres thèmes à choisir par les municipalités (santé mentale, addictions, santé sexuelle, prévention de la perte d'autonomie des personnes âgées, inclusion des personnes en situation de handicap, santé environnementale). 4 autres communes pressenties pour signature en 2021.
- ❑ Soutien financier par financement de coordonnateurs.

FIR 2020: 7,9 M€
(thématiques :
parcours et exercice
coordonné)

LES DISPOSITIFS D'EXERCICE COORDONNES DES PROFESSIONNELS DE SANTE

- ❑ **Les structures d'exercice coordonné:** les maisons de santé pluriprofessionnelles (MSP) et les centres de santé (CDS)
 - 10 MSP existantes en 2019, dont 6 ayant signé l'ACI (accord cadre interprofessionnel).
 - 6 projets de santé de MSP validés par l'ARS en 2020 et 2 projets de CDS. 6 projets de MSP connus en 2021
 - 15 MSP ouvertes, 3 centres de sante ouverts dont 1 ophtalmo, 2 dentaires.
- ❑ **Les Communautés Territoriales de Santé (CPTS):**
 - 1 CPTS créée avec un projet de santé validé (grand Sud Réunion), axé sur **le parcours de la personne âgée** souffrant de troubles cognitifs et de difficultés sociales et sur **la prévention du diabète** de type2 et ses complications
 - 1 CPTS (vanille est) **en cours de validation** avec un projet axé sur le **parcours des victimes de violences intrafamiliales et des enfants** présentant des difficultés de développement (le parcours diabète sera le prochain parcours travaillé) et sur la prévention à travers l'activité physique adaptée
 - **2 CPTS en projet** (nord et ouest) ayant choisi les parcours cancer et diabète ; 2 territoires sud et sud-ouest pour lesquels, les professionnels de santé sont en cours de réflexion
 - Formation des coordonnateurs de MSP en 2020 ; mise en place de la formation des coordonnateurs de CPTS en 2021

LE SERVICE D'ACCES AUX SOINS (SAS):

Le SAS : un service accessible à tous sur tous les territoires, 24h/24, 7j/7, constitué

- d'une plateforme digitale
- d'une plateforme téléphonique de régulation médicale

qui permet, en fonction de l'urgence de chaque situation et des besoins des patients, d'obtenir une réponse adaptée pour des soins urgents ou non programmés (SNP).

Ce service ne vient pas en substitution du médecin traitant et des organisations territoriales telles que les CPTS dont la mission est de répondre aux SNP.

Il est complémentaire à ce dispositif.

Le SAS assure une prise en charge adaptée à tous les patients, contribue à l'amélioration du parcours de soins du patient et au désengorgement des services d'accueil des urgences.

FIR 2020: 1,450 M€
(thématique : permanence des soins ambulatoires)

CARTOGRAPHIE DES ORGANISATIONS TERRITORIALES

