

COMMUNIQUE DE PRESSE

Saint-Denis, le 14 décembre 2021

Covid-19 à La Réunion :

La situation sanitaire continue de se dégrader.
A l'approche des fêtes, restons vigilants !

Du 4 au 10 décembre, 3 374 nouveaux cas de Covid-19 ont été identifiés à La Réunion (contre 2 675 la semaine précédente). Le taux d'incidence s'établit désormais à 394,2/100 000 habitants (312,5/100 000 habitants la semaine précédente) et le nombre de cas moyen journalier à 482 (contre 382 la semaine précédente). Le nombre de clusters est en hausse. A noter que depuis vendredi dernier, le taux d'incidence continue à augmenter pour atteindre ce jour un seuil dépassant les 430 pour 100 000 habitants.

Sur la dernière semaine, 74 536 dépistages ont été réalisés : c'est encore le niveau le plus élevé depuis le début de la crise sanitaire. Le taux de positivité est en hausse à 4,5%. Les niveaux les plus élevés concernent la tranche d'âge 25-44 ans. A ce jour, le variant Delta représente plus de 98 % des mutations détectées. Néanmoins, 9 cas positifs au variant «Omicron » ont été identifiés à La Réunion. Des opérations de séquençage se poursuivent pour d'autres cas considérés comme suspects.

Sur les 7 derniers jours, bien que les admissions en réanimation restent stables, les admissions en médecine pour Covid-19 sont en augmentation. La quasi-totalité des patients hospitalisés en réanimation ne dispose pas d'un schéma vaccinal complet. Pour la première fois, 3 enfants sont hospitalisés suite une infection à la Covid-19 : deux présentent des comorbidités et un a développé un syndrome inflammatoire multi-systémique. Cette semaine, deux décès liés à la Covid-19 sont encore à déplorer. Aucun des patients décédés n'était vacciné.

A compter de la semaine prochaine, la vaccination sera ouverte aux enfants de 5 à 11 ans présentant des facteurs de risque. Elle pourra se faire soit dans les services hospitaliers pédiatriques, soit dans des centres de vaccination sur des créneaux dédiés.

A l'approche des fêtes de fin d'année, les Réunionnais sont appelés à maintenir un haut niveau de vigilance dans la sphère privée et en milieu professionnel en respectant les gestes barrière (port du masque, distanciation sociale, aération des pièces...) et à limiter le plus possible les moments de convivialité présentant des risques élevés de contamination. Le dépistage, la vaccination et le respect des gestes barrière sont les outils incontournables pour limiter la propagation du virus sur le territoire.

Situation sanitaire

La préfecture et l'Agence Régionale de Santé ont le regret d'annoncer ce 14 décembre 2021 les décès, intervenus au cours des 7 derniers jours, de deux patients originaires de La Réunion.

Ces deux personnes étaient âgées de plus de 65 ans et présentaient des comorbidités. Elles n'étaient pas vaccinées.

Du 4 au 10 décembre, 3 374 cas ont été recensés en 7 jours. Le taux de positivité est en hausse à 4,5 %.

Le taux d'incidence hebdomadaire est en forte hausse à 394,2/100 000 habitants (contre 312,5 la semaine précédente).

Le nombre de dépistages réalisés sur la semaine est en nette augmentation, soit 74 536 tests réalisés, niveau le plus haut jamais atteint.

Parmi les 3 374 nouveaux cas de la période, on note pour les cas renseignés :

- 1 132 cas classés autochtones,
- 22 cas classés importés,
- 24 cas classés autochtones secondaires.

Compte tenu des **62 026** guérisons et des **393** décès depuis le début de la crise sanitaire, **4 818** cas sont encore actifs à ce jour.

67 237 cas ont été investigués à ce jour par l'ARS, Santé publique France et l'Assurance Maladie.

Recherche de mutations Covid-19

Du 4 au 10 décembre, 3 715 tests positifs ont été criblés pour identifier une mutation : 3 064 cas présentaient une des mutations spécifiques sous surveillance, soit une proportion de **82%**. Le variant Delta représente plus de 98 % des mutations détectées.

Présence du variant « Omicron » à La Réunion :

Depuis le 30 novembre, et à ce jour, 9 cas positifs au variant « Omicron » ont été identifiés (7 cas importés et 2 autochtones).

Les opérations de séquençage se poursuivent en particulier pour les criblages considérés comme suspects.

Point sur les clusters :

Au 14 décembre 2021, on note 62 clusters actifs et 552 clusters clôturés.

Parmi les clusters actifs, 28 sont classés à criticité élevé ou modéré :

- 18 clusters à criticité modérée : Le Port (3), Le Tampon (3), Saint-André (1), Saint-Denis (6), Sainte-Marie (1), Saint-Paul (2) et Saint-Pierre (2)
- 10 clusters à criticité élevée : Le Port (2), Saint-Denis (4), Saint-Louis (1), Saint-Paul (1) et Saint-Pierre (2)

Concernant les autres indicateurs

Les taux de positivité les plus élevés concernent trois **tranches d'âge** en particulier :

- les personnes de 35-44 ans : 5,8 %
- les personnes de 25-34 ans : 5,2 %
- les personnes de 45-64 ans : 4,7 %

Situation hospitalière :

Au 14 décembre, **14 lits de réanimation sont occupés par des patients positifs à la Covid-19**, sur les 74 lits de soins critiques installés à La Réunion. La situation est stable depuis deux semaines.

Sur les personnes admises en réanimation depuis le 1^{er} novembre :

- 69% sont des hommes et 31% des femmes ;
 - 26% sont âgées de 15 à 44 ans, 34% sont âgées de 45 à 64 ans, 31% sont âgées de 65 à 74 ans, et 9% ont plus de 75 ans ;
 - 89% présentent des comorbidités.
- 60 % des patients ont moins de 65 ans.
La quasi-totalité des patients ne disposait pas d'un schéma vaccinal complet.

Depuis début décembre, 3 enfants sont hospitalisés suite une infection à la Covid-19. Deux enfants présentent des comorbidités et un enfant a développé un syndrome inflammatoire multi-systémique (PIMS).

Respectons les gestes barrières plus que jamais

- **Aérer les pièces de son domicile ou de son lieu de travail le plus souvent possible.**
L'aération fréquente des lieux clos est plus que jamais nécessaire pour ne pas laisser le virus s'installer.
- **Porter le masque dans les lieux clos, dans l'espace public et quand la distance recommandée avec la personne voisine ne peut pas être respectée.**
- **Se laver régulièrement les mains ou utiliser une solution hydro-alcoolique et éviter de se toucher le visage**
- **Respecter une distance d'au moins deux mètres avec les autres et limiter au maximum ses contacts sociaux**
La distanciation physique est fortement recommandée en raison de la forte contagiosité des variants du virus, surtout en l'absence de port du masque et en particulier pendant les temps de repas.
- **Saluer sans se serrer la main et éviter les embrassades**
- **Tousser ou éternuer dans son coude ou dans un mouchoir à usage unique**

Pour le moment, même vaccinés, continuons à porter le masque et à appliquer les gestes barrières.

A l'approche des fêtes de fin d'année, il est rappelé la nécessité de mettre en œuvre les mesures de prévention en toutes circonstances afin de limiter la propagation du virus de la Covid-19 et de ses variants.

Retrouvez dans la notice « **Faites la fête sans Covid-19 !** » de précieux conseils et astuces pour passer des moments conviviaux :

- en petit comité, en famille ou entre amis,
- en respectant les gestes barrières et en protégeant son entourage.

Retrouvez sur le site internet :

- la notice « **Faites la fête sans Covid-19** » : www.lareunion.ars.sante.fr/system/files/2020-12/ARS_COM_COVID_FETE_AFFICHE_A4_091220-02.pdf

- toutes les informations sur les gestes barrières :

www.lareunion.ars.sante.fr/se-proteger-avec-les-gestes-barrieres?parent=14358



La vaccination

Point sur la vaccination

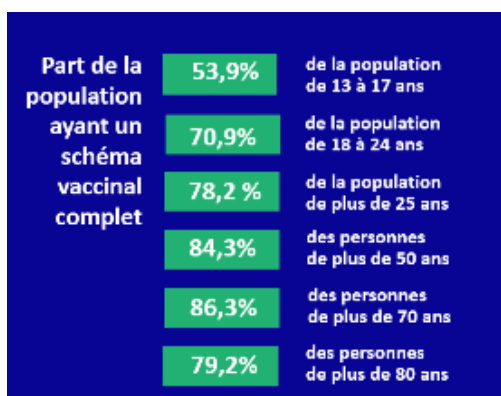
Du 6 au 12 décembre, plus de 42 000 injections ont été effectuées dans l'île.

Le nombre de rappels continue d'augmenter : plus de 34 000 rappels effectués cette semaine, soit **100 110 personnes à ce jour.**

Au 12 décembre, plus de 522 900 personnes disposent d'un schéma vaccinal complet et 539 748 personnes ont reçu au moins une injection.

76,8% de la population éligible (de plus de 12 ans) est engagée dans un parcours vaccinal soit 63,1 % de la population totale,

74,4% de la population éligible présente un schéma vaccinal complet soit 61,1 % de la population totale.



Vaccination des enfants de 5 à 11 ans à risque dès le 21 décembre à La Réunion

La vaccination est ouverte aux enfants de 5 à 11 ans atteints de certaines pathologies à risque (obésité, diabète, maladies respiratoires chroniques, asthmes sévères, cardiopathies congénitales, handicap neuro-musculaires sévères, ...), sur la base du volontariat.

A compter du 21 décembre, les enfants suivis régulièrement par des services hospitaliers pédiatriques pourront y bénéficier du vaccin.

Il appartient aux parents de se rapprocher de ces services pour convenir des modalités de vaccination.

A compter du 22 décembre, 4 centres de vaccination de l'île accueilleront, sur des lignes dédiées, les parents et leurs enfants :

- Saint Denis, Nordev
- Saint-Pierre, Ravine Blanche (CHU)
- Centre de Saint-Paul – Anciens locaux Gabriel Martin (CHOR)
- Centre de Saint-Benoît (GHER)

La vaccination se fait uniquement sur rendez-vous :

> par téléphone : **0262 72 04 04** (du lundi au samedi de 8h à 17h)

> sur internet : www.sante.fr/cf/centres-vaccination-covid.html#dep-974

Quelles sont les documents à fournir ?

- carte vitale des parents ou attestation de droits
- carte d'identité du parent
- résultat du laboratoire en cas de test RT-PCR positif de plus de 2 mois
- Autorisation parentale : [Télécharger](#) - Elle doit être remplie et signée avant l'arrivée en centre ou chez votre professionnel.

Plus d'informations sur les horaires d'ouverture des centres sur le site internet :

www.lareunion.ars.sante.fr/covid-19-ou-et-comment-se-faire-vacciner

Modalités d'accueil dans les centres pendant la période de fêtes

Les centres de vaccination seront fermés les jours fériés suivants : 20 décembre, 25 décembre et 1^{er} janvier 2022.

Les 24 et 31 décembre, les centres seront ouverts uniquement le matin :

- Saint Denis, Nordev : de 8h30 à 12h30
- Le Tampon : de 8h à 13h
- Saint-Pierre, Ravine Blanche (CHU) : de 8h à 13h

- Saint-Joseph : de 8h à 13h
- Saint-André : de 8h à 13h
- Centre de Saint-Paul – Anciens locaux Gabriel Martin (CHOR) : de 8h à 14h
- Centre de Saint-Benoît (GHER) : de 7h à 12h

Retrouvez les horaires des centres sur le site : www.lareunion.ars.sante.fr/covid-19-ou-et-comment-se-faire-vacciner

Rappel : échéance du 15 décembre pour le passe sanitaire

À compter du 15 décembre 2021, les règles relatives au passe sanitaire évoluent pour :

- **les personnes de 65 ans et plus, qui doivent avoir fait leur rappel**, à partir du moment où elles y sont éligibles (soit 5 mois après leur dernière injection et au plus tard 7 mois après)
- **les personnes vaccinées avec du Janssen**, depuis 8 semaines au moins, **devront avoir eu une injection supplémentaire de vaccin à ARN messager** (Pfizer à La Réunion).

L'injection de la dose de rappel génère instantanément un nouveau QR Code, qui sera opérationnel au bout de 7 jours.

Prochaines opérations de vaccination de proximité

Afin de permettre à un plus grand nombre d'avoir accès à la vaccination, les opérations de proximité se poursuivent. Les personnes de plus de 12 ans peuvent venir effectuer leur 1^{er} dose, 2^{ème} dose ou dose de rappel.

Prochains centres éphémères

Accueil avec ou rendez-vous

(La prise de RDV pour les centres éphémères se fait sur sante.fr ou au 02 62 724 720)

- **Cilaos – site du CHU (rue Fleur jaune)**
Les 15 et 16 décembre - de 8h à 12h et de 14h à 18h
- **À Saint-Louis (Mairie annexe des Makes)**
Le 21 décembre - de 8h30 à 17h30
- **À l'Etang-Salé (Mairie, salle des mariages)**
Le 16 décembre - de 8h30 à 17h

Prochains arrêts du Vaccinobus

Accueil sans rendez-vous

- **Saint-Pierre (Parking Mr Bricolage)**
Les 15 et 16 décembre - de 8h30 à 18h
- **Plaine des Palmistes (Parvis de la Mairie)**
Le 27 décembre - de 8h30 à 18h
- **Sainte-Marie (Leclerc la Réserve)**
Le 22 décembre - de 8h30 à 18h
- **Saint-Louis (Gare routière)**
Le 28 décembre - de 8h30 à 18h
- **Saint-Leu (Leclerc Portail)**
Le 23 décembre - de 8h30 à 18h
Le 24 décembre - de 8h30 à 14h30
- **Sainte-Rose (Parvis de l'E.C.L.A.T.)**
Le 29 décembre - de 8h30 à 18h

Les personnes souhaitant se faire vacciner peuvent également se rendre :

- **dans un des 7 centres de vaccination de l'île** : renseignez-vous sur www.lareunion.ars.sante.fr/covid-19-ou-et-comment-se-faire-vacciner
- **chez leur médecin, leur pharmacien, leur sage-femme ou leur infirmier habituel ou dans une maison de santé.**

POINT DE SITUATION (du 04 au 10/12)

**NOUVEAUX CAS CONFIRMÉS
SUR LA PÉRIODE +3 374**

NOMBRE DE CAS ACTIFS

4 818

	CAS IMPORTÉS	EVASAN	CAS AUTOCHTONES	CAS AUTOCHTONES SECONDAIRES
VARIATION	+22	0	+1132	24
NOMBRE DE CLUSTERS ACTIFS <small>Foyers d'épidémie</small>	62	PRISE EN CHARGE DES PATIENTS	73	21
			HOSPITALISATIONS EN UNITE COVID	HOSPITALISATIONS EN RÉANIMATION

Depuis le 11 mars 2020 | Total des cas **67 237**

	CAS IMPORTÉS	EVASAN	CAS AUTOCHTONES	CAS AUTOCHTONES SECONDAIRES
CAS CONFIRMÉS <small>Depuis le 11 mars</small>	1 945	204	59 630	212
DÉCÈS HOSPITALIER <small>liés directement à la Covid-19</small>		393	PERSONNES GUÉRIES	62 026
<small>Dont Evasan</small>		34		

Suivi des indicateurs

394.2

Taux d'incidence

Le R0 ou R effectif correspond au taux de reproduction d'un virus. Autrement dit, il s'agit du nombre de personnes qui peuvent potentiellement être contaminées par un individu infecté par la Covid 19. Cet indicateur est surveillé tout particulièrement depuis l'apparition de variants plus contagieux.

Taux de positivité

4.5

Le taux d'incidence représente le nombre de nouveaux cas de Covid 19 diagnostiqués par un test RT-PCR survenus au cours des 7 derniers jours rapporté au nombre d'habitants à La Réunion. L'unité retenue est pour 100 000 habitants.

R effectif

1.26

Le taux de positivité correspond au nombre de nouvelles personnes testées positives à la Covid 19 au nombre total de personnes testées pour la première fois sur la même période. Ainsi les personnes effectuant plusieurs tests sur une même période ne sont pas comptées plusieurs fois.

Vaccination au 11/12 : 1 119 223



Première injection

539 748

Couverture vaccinale : 76,8%

2^{ème} injection
ou 1 injection Janssen

522 724

Couverture vaccinale : 74,4%

Rendez-vous disponibles
sur 4 semaines

17 239



0 800 130 000
(appel gratuit)



[GOUVERNEMENT.FR/INFO-CORONAVIRUS](https://www.gouvernement.fr/info-coronavirus)

