

COMMUNIQUE DE PRESSE

Saint-Denis, le 8 juin 2022

Covid-19 à La Réunion : La situation sanitaire s'améliore pour la 7^{ème} semaine consécutive

Pour la semaine du 28 mai au 3 juin 2022 à La Réunion, le nombre de cas hebdomadaires s'établit à 1 924 contre 2 046 la semaine précédente, correspondant à un taux d'incidence de 225 pour 100 000 habitants contre 239 la semaine dernière. Le taux de positivité est également en baisse pour atteindre 16% (20,1% la semaine précédente).

Il convient de préciser que le taux d'incidence continue sa baisse ces derniers jours, puisqu'il se situe aux alentours de 175 au 8 juin.

A noter qu'actuellement, aucun lit de réanimation n'est occupé par des patients positifs à la Covid-19.

Au cours des 7 derniers jours, 12 décès liés à la Covid-19 sont malheureusement à déplorer. 9 personnes n'étaient pas vaccinées ou présentaient un schéma vaccinal incomplet. Les 3 personnes vaccinées présentaient des comorbidités.

Situation sanitaire

La préfecture et l'Agence Régionale de Santé ont le regret d'annoncer ce mardi 8 juin 2022 les décès, intervenus au cours des 7 derniers jours, de 10 patients. 2 autres décès survenus en avril sont également enregistrés.

Parmi ces 12 décès :

- 4 personnes étaient âgées de 65 à 74 ans,
- 8 personnes étaient âgées de plus de 75 ans.

9 personnes n'étaient pas vaccinées ou présentaient un schéma vaccinal incomplet. Les 3 personnes vaccinées présentaient des comorbidités.

Taux de positivité

Le taux de positivité est à 16 % pour la semaine du 28 mai au 3 juin, en baisse par rapport à la semaine dernière.

Taux d'incidence

Le taux d'incidence hebdomadaire est en baisse pour s'établir à **225/100 000 habitants** (contre 239 la semaine précédente).

1 924 cas ont été confirmés du 28 mai au 3 juin.

Compte tenu des **415 360** guérisons et des **796** décès depuis le début de la crise sanitaire, **2 429** cas sont encore actifs à ce jour.

418 585 cas ont été investigués à ce jour par l'ARS, Santé publique France et l'Assurance Maladie depuis le début de l'épidémie.

Dépistage :

14 510 tests ont été réalisés sur la période, soit une hausse d'un peu plus de 6% par rapport à la semaine précédente.

Recherche de mutations Covid-19

Du 28 mai au 3 juin, 856 cas positifs ont été criblés pour identifier une mutation : **842** cas présentaient une des mutations spécifiques sous surveillance, en l'occurrence le variant Omicron, soit plus de 98%.

Situation hospitalière :

Au 8 juin 2022, **aucun lit de réanimation n'était occupé par des patients positifs à la Covid-19**, et **49** par des patients présentant d'autres pathologies, sur les 74 lits installés à La Réunion (66% de taux d'occupation).

Vaccination

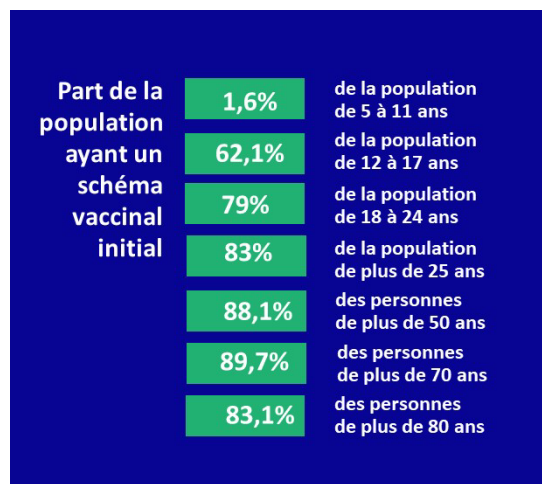
Point sur la vaccination

Du 29 mai au 6 juin, environ 1 500 injections ont été effectuées :

- une centaine de personnes ont reçu leur 1^{ère} dose,
- plus de 1 200 Réunionnais ont bénéficié d'une dose de rappel dont plus de 500 personnes de la 2^{ème} dose de rappel.

Au 7 juin 2022 :

- **72,4 % de la population éligible** (plus de 5 ans) est engagée dans un parcours vaccinal soit 67,3 % de la population totale,
- **70,8 % de la population éligible présente un schéma vaccinal complet** soit 65,9 % de la population totale.



Le Vaccinobus poursuit sa route dans l'île

Du 31 mai au 3 juin (sur 4 jours), 170 personnes ont été vaccinées grâce au passage du Vaccinobus dans les communes. Les injections ont concerné principalement des rappels.

Les prochaines dates du Vaccinobus :

Accueil sans rendez-vous de 8h30 à 18h

- **Mercredi 8 juin : Saint-Denis**, Centre commercial Run Market du Chaudron
- **Jedi 9 juin : Saint-Denis**, Centre commercial Carrefour Sainte-Clotilde
- **Vendredi 10 juin : Saint-Leu**, Centre commercial Leclerc Portail
- **Lundi 13 juin : Saint-Paul**, Centre commercial Run Market Savanna
- **Mercredi 15 juin : Saint-Benoit**, Place de la mairie
- **Jedi 16 juin : Plaine des palmistes**, Parvis de la mairie
- **Vendredi 17 juin et samedi 18 juin : Saint-Pierre**, Parking Mr Bricolage

Documents à fournir :

- carte vitale ou attestation de droits
- carte d'identité
- résultat du laboratoire en cas de test RT-PCR positif de plus de 3 mois.
- personne mineure :
 - autorisation parentale (pour les mineurs de 5 -15 ans) [Télécharger](#)

- Elle doit être remplie et signée à l'arrivée.
- carte vitale des parents ou leur propre carte

Les vaccins proposés : Pfizer-BioNtech et Novavax :

Des médecins et infirmiers sont présents et effectuent les injections selon les situations avec le vaccin **Pfizer** (personne à partir de 12 ans) **et le vaccin Novavax** (personnes de 18 ans et plus présentant une contre-indication aux autres vaccins ou qui refusent la vaccination par un vaccin à ARN messenger).

Retrouvez toutes les autres dates du Vaccinobus sur le site internet :

www.lareunion.ars.sante.fr/le-vaccinobus-reprend-la-route

Personnes âgées de plus de 60 ans : une 2^{ème} dose de rappel est recommandée pour vous protéger contre les formes graves

Les personnes âgées sont plus à risque de faire une forme grave de la Covid-19. Au fil du temps, l'immunité conférée par le premier rappel vaccinal diminue progressivement.

Dans le contexte actuel de circulation active du virus, la 2^{ème} dose de rappel vient renforcer la protection de ces personnes contre les formes graves de la maladie en réduisant les hospitalisations et les décès.

Pour en savoir plus (qui est concerné ? quand faire la 2^{ème} dose rappel ...) :
[consultez la rubrique 2^{ème} dose de rappel sur le site internet de l'ARS](#)

Pour retrouver toutes les informations sur la vaccination sur le site internet : [cliquez ici](#)

Protégeons les plus fragiles, continuons à respecter les gestes barrières

Bien que la situation s'améliore sensiblement, la circulation du virus est toujours active à La Réunion.

Si l'ensemble de la population est susceptible de contracter la Covid-19, certaines personnes sont plus à risque de développer une forme grave :

- **les personnes âgées**
- **les personnes malades avec comorbidités** (obésité (IMC >30), broncho-pneumopathie chronique obstructive et insuffisance respiratoire, hypertension artérielle compliquée, insuffisance cardiaque, diabète, insuffisance rénale chronique, patients dialysés...)
- **les personnes immunodéprimées.**

Aussi, les autorités sanitaires recommandent à ces personnes vulnérables face à la Covid-19 ainsi qu'à leurs proches de :

- **appliquer les gestes barrières**: aération régulière des pièces, lavage des mains, utilisation de gel hydroalcoolique, salutation sans se serrer la main/sans embrassades, utilisation d'un mouchoir à usage unique et isolement chez soi dès l'apparition de symptômes ou en cas de test positif,
- **porter un masque** lorsqu'il est **obligatoire** (hôpitaux, EHPAD, USLD...) ou **recommandé** (lieux clos, lieux à forte fréquentation quand les mesures de distanciation ne peuvent pas être respectées)

Il est aussi recommandé à l'entourage des personnes fragiles de **porter le masque en leur présence.**

Les personnes à risque de forme grave de la Covid-19, en capacité de porter un masque FFP2, **peuvent en recevoir gratuitement en pharmacie sur prescription médicale. Parlez-en à votre médecin !**

- **se faire vacciner** pour se protéger des formes graves pouvant conduire à une hospitalisation ou à un décès ; **et bénéficier de la dose de rappel** dès 3 mois après la 2^{ème} injection ou une infection,
- **réaliser le 2^{ème} rappel pour les personnes de plus de 60 ans, les personnes immunodéprimées, les résidents en EHPAD et USLD**, dans les délais requis,
- **en cas d'infection à la Covid-19, surveiller l'état de santé** pour prévenir une potentielle aggravation des symptômes, en demandant conseil à leur médecin,
- **continuer le suivi et le traitement des autres pathologies**, en lien avec leur médecin.

POINT DE SITUATION (du 28/05 au 03/06)

**NOUVEAUX CAS CONFIRMÉS
SUR LA PÉRIODE + 1 924**

NOMBRE DE CAS ACTIFS

2 429

EVASAN

0

Décès

12

HOSPITALISATIONS
EN RÉANIMATION

PRISE EN CHARGE
DES PATIENTS

0

Depuis le 11 mars 2020 | Total des cas **418 585**

EVASAN

CAS CONFIRMÉS

Depuis le 11 mars

227

DÉCÈS HOSPITALIER

liés directement à la Covid-19

796

**PERSONNES
GUÉRIES**

415 360

Suivi des indicateurs

225

Taux d'incidence

Le R0 ou R effectif correspond au taux de reproduction d'un virus. Autrement dit, il s'agit du nombre de personnes qui peuvent potentiellement être contaminées par un individu infecté par la Covid 19. Cet indicateur est surveillé tout particulièrement depuis l'apparition de variants plus contagieux.

Taux de positivité

16

Le taux d'incidence représente le nombre de nouveaux cas de Covid 19 diagnostiqués par un test RT-PCR survenus au cours des 7 derniers jours rapporté au nombre d'habitants à La Réunion.
L'unité retenue est pour 100 000 habitants.

0.73

R effectif

Le taux de positivité correspond au nombre de nouvelles personnes testées positives à la Covid 19 au nombre total de personnes testées pour la première fois sur la même période. Ainsi les personnes effectuant plusieurs tests sur une même période ne sont pas comptées plusieurs fois.

Vaccination : 1 455 068



Première injection

576 387

Couverture vaccinale : 72,4%

2^{ème} injection

564 380

Couverture vaccinale : 70,8%



0 800 130 000
(appel gratuit)



[GOUVERNEMENT.FR/INFO-CORONAVIRUS](https://www.gouvernement.fr/info-coronavirus)

