



## LES MÉDECINS SPÉCIALISTES À LA RÉUNION

On compte au 1er janvier 2015, 1 162 médecins spécialistes à La Réunion dont un tiers sont des femmes. L'âge moyen des spécialistes est de 50 ans, 39 % ont atteint l'âge de 55 ans et plus. Il convient dès à présent d'être vigilant pour le renouvellement des médecins.

Près de 87% des spécialistes salariés exercent dans les hôpitaux publics. Ils sont âgés en moyenne de 45 ans et plus de la moitié est âgé de moins de 44 ans. Les trois quart d'entre eux exercent au CHU de la Réunion et les autres spécialistes se répartissent entre l'EPSMR (établissement psychiatrique et santé mentale de la Réunion), le GHER (groupe hospitalier Est Réunion) et le CHGM (centre hospitalier Gabriel Martin).

	Effectif					Densité 2015* de l'effectif total	
	Total	Libéraux	Mixtes	Salariés	dont hospitaliers publics	Réunion	Métropole
<b>Spécialités médicales</b>							
Anatomie et cytologie pathologiques	10	5	1	4	<b>4,5</b>	1,2	2,3
Anesthésie-réanimation	138	27	1	110	<b>107,3</b>	16,3	15,7
Cardiologie et maladies vasculaires	68	45	5	18	<b>17,5</b>	8,0	10,1
Dermatologie et vénéréologie	25	20	1	4	<b>4,5</b>	3,0	5,9
Endocrinologie et métabolisme	15	7	3	5	<b>5,8</b>	1,8	2,8
Gastro-entérologie et hépatologie	32	18	2	12	<b>12,8</b>	3,8	5,5
Gynécologie médicale	18	17	1	0	<b>0,7</b>	5,3	11,5
Génétique médicale	3	0	0	3	<b>3</b>	0,4	0,4
Gériatrie	7	1	0	6	<b>5</b>	0,8	2,5
Hématologie	5	0	0	5	<b>5</b>	0,6	0,8
Médecine interne	24	1	2	21	<b>20</b>	2,8	3,6
Médecine nucléaire	3	0	2	1	<b>2</b>	0,4	1,0
Médecine physique et réadaptation	26	0	0	26	<b>9</b>	3,1	3,1
Neurologie	15	7	1	7	<b>7,5</b>	1,8	3,6
Néphrologie	28	7	0	21	<b>16</b>	3,3	2,3
Oncologie option médicale	2	1	0	1	<b>1</b>	0,2	1,4
Pneumologie	26	9	3	14	<b>15</b>	3,1	4,5
Pédiatrie	128	32	1	95	<b>80,5</b>	63,3	61,5
Radio-diagnostic	77	51	3	23	<b>24,5</b>	9,1	11,6
Radio-thérapie	8	4	1	3	<b>3,5</b>	0,9	1,2
Rhumatologie	9	7	0	2	<b>1,3</b>	1,1	3,9
Réanimation médicale	2	0	0	2	<b>2</b>	0,2	0,5
<b>Spécialités chirurgicales</b>							
Chirurgie générale	26	8	0	18	<b>18</b>	3,1	5,3
Chirurgie infantile	7	0	0	7	<b>7</b>	0,8	0,4
Chirurgie maxillo-faciale et stomatologie	10	8	2	0	<b>0,8</b>	1,2	1,8
Chirurgie orthopédique et traumatologie	19	10	3	6	<b>7,5</b>	2,2	4,7
Chirurgie plastique reconstructrice et esthétique	8	6	2	0	<b>0,7</b>	0,9	1,3
Chirurgie thoracique et cardio-vasculaire	9	1	3	5	<b>6,5</b>	1,1	0,7
Chirurgie urologique	13	8	1	4	<b>4,5</b>	1,5	1,8
Chirurgie vasculaire	5	3	0	2	<b>2</b>	0,6	0,8
Chirurgie viscérale et digestive	13	4	0	9	<b>8</b>	1,5	1,5
Gynécologie-obstétrique	79	30	5	44	<b>46,3</b>	23,4	15,4
Neuro-chirurgie	6	1	0	5	<b>5</b>	0,7	0,8
O,R,L et chirurgie cervico faciale	28	17	3	8	<b>6,3</b>	3,3	4,5
Ophtalmologie	46	38	3	5	<b>5,3</b>	5,4	8,5
<b>Biologie médicale</b>	27	13	0	14	<b>11</b>	3,2	4,4
<b>Psychiatrie</b>	132	30	4	98	<b>96</b>	15,6	22,8
<b>Médecine du travail et santé publique</b>	65	0	0	65	<b>10</b>	7,7	11,1
<b>Total</b>	<b>1162</b>	<b>436</b>	<b>53</b>	<b>673</b>	<b>583,4</b>	<b>137,5</b>	<b>175,9</b>

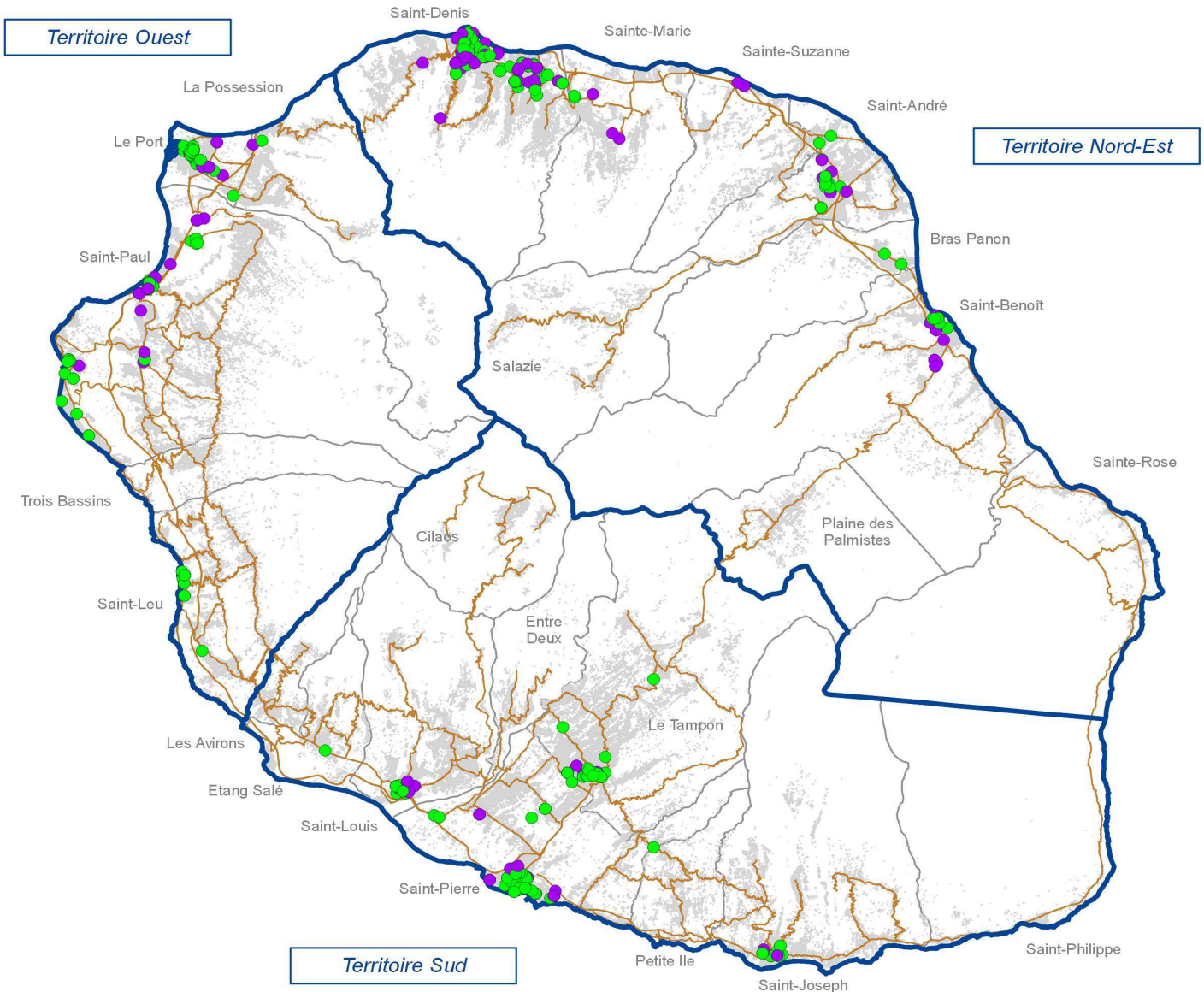
\* Densité : Nombre de médecins pour 100 000 habitants (Estimation INSEE 2014), sauf pour la pédiatrie (enfants de moins de 15 ans), la gynécologie médicale et la gynécologie obstétrique (femmes de 15 ans ou plus).

Les effectifs décimaux sont imputables aux professionnels exerçant dans plusieurs lieux d'activité.

# Nos îles, notre santé

www.ars.ocean-indien.sante.fr

## Localisation des médecins spécialistes



- Présence d'au moins un médecin spécialiste libéral ou mixte
- Présence d'au moins un médecin spécialiste salarié

- Route principale
- Bâti

Sources : ARS OI RPPS - © IGN BD Topo 2013



### Sources

Réunion : RPPS, données brutes au 01/01/2015, hors remplaçants.  
Métropole : Données DREES au 01/01/2015, hors remplaçants.

### Contributeurs

Mohamed QUARCH - ARS OI