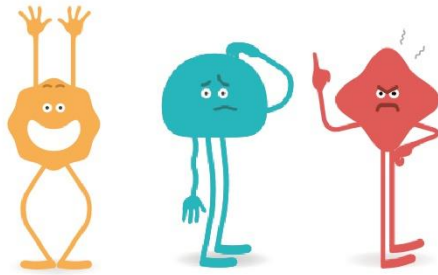


DOSSIER DE PRESSE

Lancement du portail **MASANTÉ.RE** une vision de la prévention



Contact Presse :
Huguette YONG-FONG - Tél : 02 62 93 94 93 - Port : 06 92 65 48 66 - Courriel : huguette.yong-fong@ars.sante.fr



Changez votre regard
sur la santé
masante.re

OIIS, L'INNOVATION AU SERVICE DE LA SANTE

Un enjeu de santé publique

L'Océan Indien est l'une des régions françaises où la population est la plus fortement touchée par les maladies chroniques.

Le diabète

La Réunion se caractérise par la prévalence du « diabète traité » la plus élevée de France, plus de 2 fois supérieure à celle de l'ensemble de la France (4,6%). En 2013, la prévalence standardisée du diabète traité pharmacologiquement était estimée à 9,8%, représentant près de 60 000 personnes traitées pour diabète sur l'île.

L'insuffisance rénale chronique (IRC)

2479 patients atteints d'IRC bénéficiaient d'une ALD à La Réunion en 2014. Chaque année, 200 patients en moyenne sont nouvellement traités par dialyse. Parmi les patients au stade d'Insuffisance Rénale Chronique Terminale, 60% souffrent de diabète et 2 patients sur 3 ont une pathologie cardio-vasculaire.

Les pathologies cardio-vasculaires (ICC et AVC)

Le taux standardisé d'admission en ALD est près de deux fois supérieur sur l'île par rapport à la métropole. Au total, 4852 Réunionnais bénéficiaient de l'ALD pour AVC invalidant au 1^{er} janvier 2014. Dans 54% des cas, l'admission survenait avant 65 ans (35% en métropole).

En 2014, on a recensé 2167 séjours hospitaliers pour Insuffisance Cardiaque Chronique (ICC) concernant 1417 patients. Le taux de recours hospitalier est de 5,7 séjours pour 1000 habitants, soit 61% supérieur à la métropole.

L'émergence des maladies chroniques, l'impact du vieillissement de la population réunionnaise ainsi que la persistance des inégalités sociales et territoriales questionnent notre vision du système de santé.

Face à ces défis, l'ARS OI mène une politique visant à renforcer la prévention pour mieux lutter contre ces inégalités de santé, et à améliorer l'efficacité du système régional de santé.

Contribuer à l'amélioration de l'état de santé de la population à La Réunion

Dans ce contexte, le programme Océan Indien Innovation Santé (OIIS) s'appuie sur l'opportunité des nouvelles technologies pour imaginer des formes de coordination innovantes assurant une prise en charge globale et pérenne du patient incluant la prévention.

Construit avec les acteurs locaux, il permet de développer des organisations et outils innovants, favorisant l'accès à la prévention, la coordination des parcours de soins, la coopération des professionnels de santé et l'autonomie des patients pour les maladies chroniques, priorités régionales de santé (diabète, Accident Vasculaire Cérébral, insuffisance rénale et insuffisance cardiaque chroniques).

Le projet se développe selon 4 axes, en cohérence avec la Stratégie Nationale de Santé et son volet pour les outre-mer, et sa déclinaison régionale dans le cadre du Projet de Santé de l'ARS Océan Indien :

- Informer via la mise en place d'un portail Usagers et d'un portail Professionnels de santé, véritable concentrateur d'informations en santé, qui concourt à l'amélioration de la prévention et à la connaissance de l'environnement sanitaire et épidémiologique.
- Coordonner avec la construction d'une plateforme d'appui à la coordination des patients dont la situation est complexe, qui garantit la prise en charge transversale des patients porteurs de maladies chroniques.
- Faciliter les conditions d'exercice des professionnels de santé en leur proposant un catalogue de services (coffre-fort numérique, messagerie sécurisée de santé, logiciel de gestion de cabinet en mode SaaS...)
- Valoriser en permettant l'accès des différentes bases de données de santé à des fins épidémiologique, de recherche ou de médecine prédictive.

Apporter une solution pour chaque point de rupture identifié dans les parcours de santé des personnes atteintes de maladies chroniques.

4 pathologies prioritaires ont été identifiées :

- Le diabète
- L'accident vasculaire cérébral
- L'insuffisance rénale chronique
- L'insuffisance cardiaque chronique

A terme, les services développés ont vocation à être ouverts à tous les patients, sans restriction de pathologie ni d'âge.

OIIS MA SANTE, UNE VISION DE LA PREVENTION

Miser sur la prévention et agir le plus tôt possible

Face à ces nouveaux défis, l'ARS OI place la promotion de la santé et la prévention au centre de ses priorités afin d'agir sur les déterminants de santé, prévenir l'apparition des pathologies et éviter leurs complications.

La prévention doit constituer un axe renforcé des politiques publiques de santé à La Réunion compte-tenu du contexte environnemental spécifique, des transitions démographiques et épidémiologiques, de l'évolution des modes de vie et de consommation ; les caractéristiques sociales et culturelles justifient d'adapter localement les stratégies, programmes et outils, par rapport aux référentiels nationaux.

L'action de l'ARS s'articule prioritairement autour des axes suivants :

- développer la prévention et les parcours de santé coordonnés dans le champ de la nutrition, de l'obésité, du diabète et des pathologies associées ;
- agir sur les déterminants comportementaux de la santé (sexualité, addictions, santé mentale) ;
- prévenir la perte d'autonomie ;
- promouvoir les dépistages et garantir une couverture vaccinale protectrice pour la population.

Toutefois la difficulté d'agir en matière de prévention nécessite de s'interroger sur nos pratiques et nos modalités d'intervention dont certaines ont montré leur limite. L'ARS OI souhaite pour cela renouveler ces modalités en mobilisant de nouveaux moyens dont le numérique.

Le numérique pour répondre aux nouveaux enjeux de la prévention

Traitement des données, applications, nouveaux moyens de pilotage et de détection... le numérique est un des principaux leviers pour mettre en œuvre une politique de prévention plus efficace. L'e-santé ouvre l'accès à la connaissance sur ce qui détermine la santé. Elle offre par ailleurs à chaque individu les moyens d'être autonome et responsable vis-à-vis des enjeux de santé publique.

Le programme OIIS s'appuie sur l'opportunité des nouvelles technologies pour imaginer des formes de coordination innovantes assurant une prise en charge globale et pérenne du patient incluant la prévention.

L'une de ses composantes vise à renforcer l'offre de services et outils au service de la promotion de la santé et de la prévention à La Réunion.

Il s'inscrit en complémentarité de l'offre de prévention locale pour faciliter la mise en œuvre du parcours de santé et le rendre plus efficient.

Il s'adresse non seulement à la population mais également aux acteurs qui interviennent auprès d'elle tout au long du parcours de vie.

Inscrit dans cette ligne, le portail OIIS MA SANTE donne les clés pour comprendre le parcours de santé et permettre au citoyen de devenir acteur et vecteur de prévention, pour lui-même et ses proches.

Information médicale contextualisée, témoignages de patients, communautés d'entraide, outils d'éducation à la santé, quizz d'auto repérage des facteurs de risque et de protection... Autant de sujets et de services accessibles en continue dans des formats multiples, interactifs et dynamiques.

Cette approche du message en santé se veut complète et peut couvrir des domaines très larges allant de la nutrition aux conduites addictives, de la promotion de la santé mentale à l'amélioration du dépistage en passant par la perte d'autonomie ou les maladies chroniques.

Ainsi, OIIS MA SANTE contribue à :

- Rendre attractives les questions de santé et permettre à chacun d'exercer au mieux sa responsabilité d'acteur de sa santé ;
- Renforcer l'interactivité entre la population et le système de santé (acteurs et offre) ;
- Rendre compréhensible le système de santé à la population et aux acteurs concernés ;
- Améliorer l'accès de tous à la connaissance en santé (maladies, facteurs de risque, comportements à adopter, offre de prévention et de soins, droits des usagers) ;
- Faciliter le repérage précoce pour accéder à une prise en charge adaptée ;
- Contribuer à l'accompagnement des personnes atteintes des maladies chroniques visées par le programme et de leur entourage et les aider à maintenir une bonne qualité de vie ;
- Faciliter l'interaction avec les professionnels de santé.

Le portail véhicule un message simple et positif sur la santé abordée de manière globale sous l'angle du bien-être et non de la maladie. La construction du portail repose sur l'approche suivante :

- En premier lieu, il s'agit de promouvoir auprès de la population le « bien-être » et le « bien vivre » au quotidien afin d'éviter ou diminuer l'apparition des pathologies cibles du programme ;
- En second lieu, d'amener les usagers à tester leurs facteurs de risque afin de repérer les personnes à risque de développer ces pathologies ;
- Et enfin, d'inciter les personnes repérées à consulter leur médecin traitant et à se faire dépister. L'objectif étant de permettre aux personnes dépistées positives d'être prises en charge le plus tôt possible et de bénéficier de l'offre de services du programme via l'espace patient du portail et le dispositif d'appui à la coordination (OIS Appui).

OIIS MA SANTE répond à plusieurs enjeux :

- Améliorer la connaissance sur les pathologies (facteurs de risque, symptômes, traitements, gestes de prévention) ;
- Rendre visible l'offre de santé ;
- Promouvoir les comportements favorables par le développement d'outils éducatifs ;
- Rendre l'utilisateur acteur de sa santé et de celle de son entourage par la fourniture d'outils pratiques de suivi de sa santé ;
- Faciliter le repérage précoce des personnes à risque et inciter au dépistage ;
- Renforcer les échanges communautaires et avec les professionnels de santé ;
- Accompagner les patients et leur entourage dans la gestion de la maladie.

Par ailleurs, OIIS MA SANTE s'inscrit dans l'écosystème réunionnais, en intelligence avec les acteurs du territoire et en cohérence avec l'action de terrain afin de :

- Proposer une information concrète, positive et des outils pratiques sur le suivi de sa santé, tout en captant et en valorisant les contenus et initiatives existants ;
- Permettre aux acteurs de terrain de s'approprier les outils développés pour les usagers (quizz, ETP, etc.) dans le cadre de leur pratique quotidienne ;
- Inscrire les acteurs de santé comme des parties prenantes, à la fois utilisateurs, contributeurs et prescripteurs des outils et services proposés au grand public ;
- Mieux connaître la population à travers les usages du portail : épidémiologie, comportements, etc.

Enfin, tous les contenus figurant sur OIIS MA SANTE ont été élaborés avec des professionnels de santé de La Réunion.

 **Pour accéder à OIIS MA SANTE www.masante.re**

OIIS MA SANTE, C'EST QUOI ?

OIIS MA SANTE est le portail web grand public rattaché au programme régional OIIS (prononcez Oh hisse !) pour Océan Indien Innovation Santé. OIIS MA SANTE propose des contenus et des services utiles à chaque réunionnais, quel que soit son état de santé.

Je suis atteint d'une maladie chronique, j'apprends à mieux vivre avec ma maladie.

Je suis en bonne santé, je trouve des infos pour prendre soin de moi.

QUE M'APPORTE OIIS MA SANTE ?

COMPRENDRE & M'INFORMER

Quatorze dossiers complets — vidéos, illustrations, articles pédagogiques et quizz — sont disponibles pour comprendre la santé, et mieux vivre au quotidien avec sa pathologie. OIIS MA SANTE propose des contenus fiables et adaptés au contexte réunionnais. Chaque dossier a été élaboré avec des professionnels de santé à La Réunion et rédigé par un médecin.

ÉVALUER MON PROFIL SANTÉ

Grâce aux questionnaires et aux quizz OIIS MA SANTE, je peux tester mes connaissances et identifier mes facteurs de risque (antécédents, terrain familial, mode de vie) pour maîtriser les enjeux-clés de mon bien-être sur le long terme.

CONSULTER L'ANNUAIRE DE SANTÉ

(Annuaire disponible, en cours de finalisation)

Pour trouver les professionnels, structures et services de santé dont j'ai besoin autour de moi : un annuaire complet avec coordonnées, horaires, localisation, activités et accessibilité.

CRÉER MON ESPACE PERSONNEL SÉCURISÉ

(Début 2018)

Grâce à la fonctionnalité Mes Données de Santé, je disposerai d'un compte personnel sécurisé. Je pourrai y centraliser mes documents de santé et communiquer facilement avec les professionnels qui me suivent (mon équipe de prise en charge).

OIIS MA SANTE

UNE INFO FIABLE ET CONTEXTUALISEE

Les articles, les animations, les vidéos, les infographies ou les quizz ont été co construits avec les acteurs de santé de La Réunion et les usagers. Imaginé pour les Réunionnais par des Réunionnais, le portail colle au plus près de notre quotidien et prend en compte la culture et les habitudes de vie locales.

UNE NAVIGATION LUDIQUE

Conçu à La Réunion, le portail OIIS MA SANTÉ conjugue sérieux médical, design et légèreté de ton pour offrir une alternative innovante dans le domaine de l'info santé.

MASANTÉ.RE propose aux Réunionnais une information santé adaptée et scientifiquement validée sous la forme la plus simple et accueillante possible. Design immersif et moderne, couleurs vives, complicité du ton : l'utilisateur est plongé dans un univers pédagogique optimiste, convivial et richement illustré.

Il est accompagné par les Bibos (prononcer *biboss*). Ces petits personnages colorés expriment de manière amusante les émotions que nous éprouvons tous face aux questions de santé : inquiétude, colère, ras-le-bol ou insouciance. Ils permettent de dédramatiser avec humour certaines informations, mais aussi de déculpabiliser les utilisateurs. Leurs interventions rythment les dossiers de santé.

UN PARCOURS VIRTUEL AUTOUR DU DIABETE

Entre BD et jeu de piste, *Vivre avec le diabète à La Réunion* part de situations quotidiennes pour aider les malades à mieux appréhender leur nouvelle vie.

Travail, loisirs, sorties, alimentation ou sexualité : concrètement, qu'est-ce qui change avec le diabète ? Quelles ressources pour aider les malades ?

Vivre avec le diabète à La Réunion est un parcours interactif qui permet de découvrir pas à pas les réponses aux questions qu'on se pose au début d'un parcours de soins.

À travers des scènes de la vie quotidienne illustrées par le BD reporter Hyppolite, l'utilisateur accède à une centaine de fiches pratiques et de vidéos.

Conseils, témoignages, checklists, bonnes pratiques, numéros utiles ou tutoriels : des contenus spécifiques aident à dédramatiser et permettent de prendre en main sa santé avec confiance !

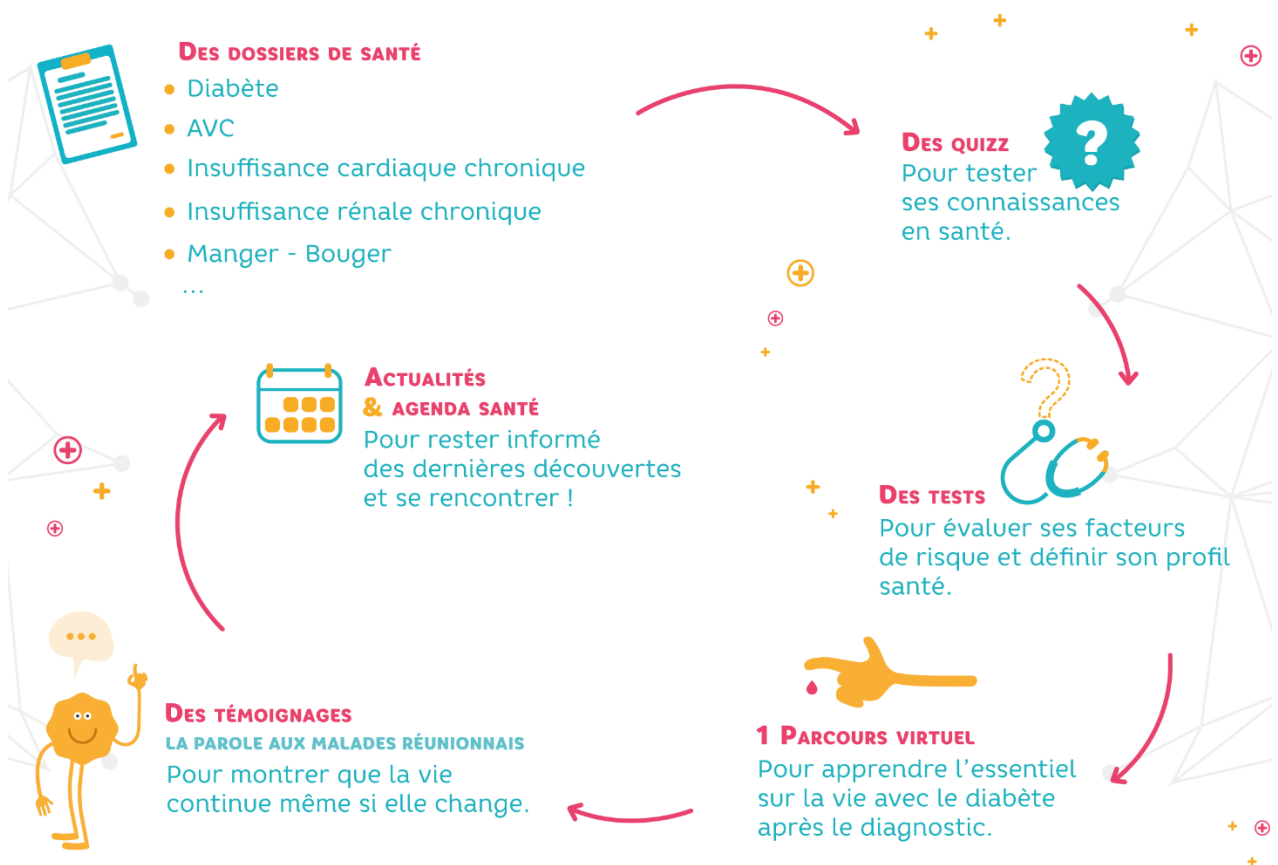
DES TESTS SANTE

Des questionnaires en ligne pour évaluer son profil santé et repérer les risques de maladies chroniques.

Sur **MASANTÉ.RE**, la santé de l'utilisateur est au cœur de l'expérience numérique.

À chaque étape de son parcours, il est encouragé à répondre à une série de brefs questionnaires qui permettent d'établir son profil santé et de lui fournir des conseils personnalisés. Les 5 questionnaires disponibles sur le portail à son lancement ont été élaborés par des médecins. Conçus comme un dialogue avec l'utilisateur, ils l'éclairent sur les enjeux médicaux liés aux questions posées. Ils lui permettent ainsi d'entamer une réflexion sur son comportement ou ses antécédents familiaux. Objectif : encourager les bonnes habitudes sans culpabiliser, informer sur les risques, et repérer d'éventuels marqueurs liés aux quatre grandes maladies chroniques à La Réunion : diabète, AVC, insuffisance rénale et cardiaque. En fonction des résultats, MA SANTÉ.RE propose des contenus pédagogiques adaptés.

Lorsque des facteurs de risque sont repérés, l'utilisateur est encouragé à télécharger son questionnaire pour en discuter avec son médecin traitant. Celui-ci pourra consulter les réponses de son patient et, éventuellement, lui proposer des tests de dépistage adaptés.



OIIS, LES ANNEXES

Les services OIIS et leur déploiement

OIIS PRO

Pour les professionnels de santé, un portail Internet qui donne accès à l'offre de e-santé régionale et à un espace de travail collaboratif sécurisé. Le site OIIS PRO est déjà en ligne. **109 professionnels s'y sont connectés au mois d'août 2017 pour un total de 821 connexions.**

OIIS APPUI

Si les réseaux en santé traitent d'une voire de deux pathologies, ils n'appréhendent pas toujours le patient dans toutes ses problématiques (notamment médico-sociales et sociales) et dans toute sa complexité. La mise en œuvre, grâce à la Plateforme Territoriale d'Appui (OIIS APPUI), d'une structure d'aide à la coordination qui transcende les pathologies et les populations permet de faire le lien entre ces différentes **coordinations** tout en offrant un guichet unique au médecin traitant.

Déjà mis en œuvre, ce service consiste en une équipe dédiée pour un appui à la coordination des parcours de patients en situation complexe, sur demande du médecin traitant. **135 patients ont été pris en charge et 70 médecins utilisent ce service au 1^{er} septembre 2017.**

Autres services en cours d'expérimentation

- **LIEN**
Permet d'échanger et de stocker des comptes-rendus entre établissements de santé et médecins de ville. **Il y a plus de 629 000 comptes rendu d'hospitalisation accessibles à la médecine de ville.**
Après cinq mois de déploiement, 5192 compte-rendu ont été lus au mois d'août, 17 437 au total (depuis avril).
- **OIIS 360**
Centralise les informations nécessaires à la coordination des patients en situation complexe (rdv, comptes rendus, documents médicaux...). Il est partagé entre les membres de l'équipe de prise en charge, après consentement du patient. **A ce jour, 70 médecins ont un accès OIIS 360.**
- **KIMESUI**
Projet porté par les URPS de La Réunion et financé par le programme Territoire de soins numérique, c'est une application mobile (iOS et ANDROID). Elle permet au patient d'identifier et de contacter son équipe habituelle de prise en charge (médecin, chirurgien-dentiste, biologiste, infirmier, masseur-kinésithérapeute, orthophoniste, orthoptiste, pharmacien, podologue et sage-femme).

- **Campagne de dépistage RETINO**

Mise en œuvre dans le cadre du programme OIS, la campagne a démarré en septembre 2016. Elle vise à faciliter l'accès au dépistage et la prise en charge des personnes atteintes de rétinopathie diabétique (complication grave du diabète et cause majeure de malvoyance et de cécité) grâce à la télémédecine.

- **Recherche et épidémiologie : « Business-Intelligence »**

Les études épidémiologiques s'appuient trop rarement sur des remontées d'informations issues du terrain ou directement des patients, c'est pourquoi un sous projet « Business-Intelligence » doit permettre le suivi de cohorte à des fins de recherche, d'épidémiologie et de santé publique.

Projets structurants

Identitovigilance

Afin d'éviter la multiplication des examens, la médecine de ville souhaite obtenir les comptes rendus d'hospitalisation, les résultats de radiologie ou de biologie en temps réel. Un potentiel de développement très important existe pour irriguer le tissu sanitaire et médico-social de nos territoires. Il nécessite un lourd investissement en matière d'interopérabilité (faire que les différents systèmes d'information communiquent) et d'identification du patient et donc d'identitovigilance.

Un travail crucial est fait sur l'identification des patients. Il est en effet extrêmement important que le patient soit toujours identifié de la même manière, si l'on souhaite que les outils de production de données de santé puissent raccrocher la bonne donnée produite dans la clinique A au bon patient Y afin qu'il puisse montrer son compte rendu au spécialiste X de l'hôpital Z. Le numéro de sécurité sociale n'est pas suffisant car il englobe les ayants-droits (enfants...).

Un serveur d'identité a été mis en œuvre et un gros travail de rapprochement des identités est porté par des spécialistes de l'identitovigilance. **Le serveur comporte à ce jour : 1 164 981 identités. Pour 203 128 d'entre elles, il existe un compte rendu d'hospitalisation disponible pour la médecine de ville.**

Interopérabilité


Notre système de santé est composé d'une offre de soins importante. Toutefois, chacun de ces acteurs utilise un système informatique différent. Le constat dressé aujourd'hui est le suivant : notre système est cloisonné, il génère une forte redondance des examens et, plus grave encore, la méconnaissance d'information concernant un de ses patients peut pousser un professionnel de santé à prendre une mauvaise décision qui peut avoir des conséquences graves pour le patient.

OIS a pour objectif de rendre notre système de santé communicant, décroisonné. Le programme aide les établissements à construire les interfaces qui vont permettre l'échange et le partage de données de santé.


Aujourd'hui, le CHU alimente le programme par la production de ces comptes rendu. Fin 2017 c'est le Centre Hospitalier Gabriel Martin qui sera connecté. D'ores et déjà le groupe Clinifutur et l'hôpital d'enfants travaillent à la mise en œuvre des interfaces nécessaires à cet échange.


Courant 2018, un projet concernant l'imagerie et un autre concernant les résultats de biologie seront lancés afin de poursuivre le décloisonnement des échanges sécurisés de données de santé.


Un programme, des services


OCCÉAN INDIEN INNOVATION SANTÉ


Accéder à l'offre régionale de e-services pour les professionnels


 **LIEN** Partager les comptes rendus entre la ville et l'hôpital


 **OIIS 360** Accéder à une vue à 360° du parcours de votre patient


 **KIMESUI** Obtenir les coordonnées de l'équipe entourant le patient

 **RETINO** Dépister la rétinopathie diabétique via la télé-médecine

 **DCC** Planifier et organiser les RCP de vos patients


 **AOS** Trouver les coordonnées des professionnels et établissements de santé

 **MSS** Échanger par e-mail en toute sécurité

 **L'APPLI** Accéder rapidement aux services clefs d'OIIIS PRO

OFFRE COMMERCIALE

Pack Santé Océan Indien : Offre compatible OIIS comprenant un Logiciel de Gestion de Cabinet, du matériel informatique, un accès Internet, une offre de téléphonie mobile, une hotline.


OCCÉAN INDIEN INNOVATION SANTÉ

Inclure vos patients dans un dispositif de prise en charge globale

1 ÉQUIPE DÉDIÉE

- 1 directeur médical
- 4 coordinatrices d'appui territorial

LES MISSIONS

- Appuyer le médecin traitant dans la mise en œuvre du parcours de soin
- Mobiliser les ressources médicales, sociales, médico-sociales et éducatives nécessaires
- Accompagner le patient dans son parcours de santé (suivi de RDV, d'hospitalisation...)
- Garantir la transmission d'informations au sein de l'équipe de prise en charge


OCCÉAN INDIEN INNOVATION SANTÉ

Adresser une offre de e-santé aux Réunionnais

1 PORTAIL INTERNET GRAND PUBLIC

ACCÈS LIBRE

- Agenda/événements
- Information en santé
- Test et quizz
- Annuaire de santé

ACCÈS SÉCURISÉ

- Mes données de santé
- Plateforme communautaire
- Contact avec l'équipe de prise en charge

Respecter les rythmes d'assimilation

Le changement
prend du temps !

Devant l'ampleur et la complexité du programme, l'embarquement des professionnels de santé passe par l'enchaînement d'un ensemble d'étapes, qui amènent vers l'usage durable et accepté des changements de pratiques (outils et organisations) :

- lever les premiers freins (sécurité des données, consentement...),
- comprendre les enjeux du programme et son organisation,
- comprendre la finalité de chaque composant (informatique, organisationnel) mais aussi, le fonctionnement des outils...

Utiliser des méthodes innovantes pour « une équipe projet apprenante »

Co-construire avec les acteurs de santé le programme OIS, implique un effort continu d'écoute des attentes du terrain tout en restant vigilant à garantir le respect des engagements du projet (qualité, coûts, délais).

Se donner les moyens de co-construire en avançant est impossible avec les méthodes classiques de gestion de projet qui restent très linéaires et laissent très peu de place à l'intégration en continue des besoins qui émergent au cours du projet. L'équipe projet doit constamment être en questionnement sur ses pratiques et leurs performances. Si la cible est claire et partagée, le chemin pour l'atteindre doit s'adapter aux contraintes. La communication non violente, la facilitation graphique, le visuel management ... constitue autant d'outils qui permettent de gagner en efficacité.

Travailler en équipe intégrée et servir les ambitions du programme dans un lieu fédérateur

La Ruche e-santé est un lieu unique dans l'Océan indien. Cet espace de 750m², au sein duquel travaillent les équipes du GCS (Groupement de Coopération Sanitaire) TESIS, accueille les acteurs du programme OIS. On y travaille à la construction des services e-santé de demain et à la valorisation de l'innovation en santé. L'organisation des espaces, les méthodes de travail éprouvées, les outils mis à disposition favorisent l'intelligence collective et la co-création.

👉 **Pour aller plus loin**

OIIS MA SANTE en ligne

Le site www.masante.re

La page Facebook <https://www.facebook.com/OIISMaSante.re/>

Le site de l'ARS OI

<https://www.ocean-indien.ars.sante.fr/>

