

COMMUNIQUE DE PRESSE

Saint-Denis, le 24 juillet 2020

Coronavirus COVID-19 à La Réunion : 8 nouveaux cas confirmés

La préfecture et l'Agence Régionale de Santé confirment 8 nouveaux cas de coronavirus COVID-19 enregistrés à La Réunion ce vendredi 24 juillet à 15h00, soit un **total de 654 cas** depuis l'apparition du premier cas le 11 mars 2020.

Parmi ces nouveaux cas :

- 5 cas sont importés, suite à un dépistage réalisé 7 jours après leur arrivée à La Réunion
- 1 cas est autochtone, sans lien avec des cas connus
- 1 cas est autochtone, contact d'un cas précédemment annoncé.
- 1 cas est en cours d'investigation

Par ailleurs, le cas annoncé hier (en cours d'investigation) est classé autochtone.

SITUATION EPIDEMIOLOGIQUE AU 24 juillet 2020

653 cas ont été investigués à cette heure par l'ARS, Santé publique France et l'Assurance Maladie, dont 71% sont des cas importés.

• Bilan des cas investigués :

	Cas cumulés	Variation par rapport à J-1
Cas importés (personnes qui ont contracté la maladie en dehors du territoire)	464	+5
<i>Dont cas issus d'une évacuation sanitaire au titre de la solidarité régionale</i>	53	0
Cas autochtones secondaires (personnes ayant un lien direct avec des cas importés)	79	0
Cas autochtones (personnes ayant un lien indirect ou n'ayant aucun lien avec un cas importé)	110	+3
Nombre total de cas investigués	653	+8

• Situation sanitaire :

	Nombre de cas	Variation par rapport à J-1
Cas hospitalisés hors service de réanimation	18	- 4
<i>Dont cas issus d'une évacuation sanitaire au titre de la solidarité régionale</i>	14	-4
Cas hospitalisés en service de réanimation	4	0
<i>Dont cas issus d'une évacuation sanitaire au titre de la solidarité régionale</i>	4	0
Patients guéris (au 20/07/2020)	558	
Décès de personnes atteintes du Covid-19	3	0

Contact presse
Service régional de la communication interministérielle

• **Contact-tracing : près de 4 800 personnes appelées individuellement et suivies**

Le « contact-tracing » est un dispositif qui a pour objectif d'identifier et de rappeler toutes les personnes ayant été en contact proche avec un cas confirmé de Coronavirus pendant sa période de contagiosité (on parle de « sujets contacts » ou de « contacts »).

Ces personnes font l'objet d'une enquête téléphonique au cours de laquelle est évalué leur état de santé et leur est précisé l'importance de :

- **respecter un isolement strict (quatorzaine)**
- **surveiller quotidiennement leur état de santé**
- **appeler immédiatement le 15** en cas de difficultés respiratoires et signes d'étouffement
- **appeler son médecin traitant dès apparition de symptômes** (pour un rendez-vous ou une téléconsultation) pour une prescription d'un test virologique
- **porter un masque** en cas de contact en face à face avec d'autres personnes

Le dispositif de contact-tracing repose désormais sur **3 niveaux différents et complémentaires**, assurés par :

- **le médecin traitant au premier niveau** : identification de l'entourage familial le plus proche,
- **l'Assurance maladie au second niveau** : identification milieu professionnel, amical ...
- **l'ARS au troisième niveau** : investigations des situations complexes et des cas regroupés en collectivités pour repérer précocement et limiter la formation de cluster.

RECOMMANDATIONS A SUIVRE

Continuons d'appliquer les gestes barrières



Lavez-vous très régulièrement les mains



Toussez ou éternuez dans votre coude ou dans un mouchoir



Utilisez un mouchoir à usage unique et jetez-le

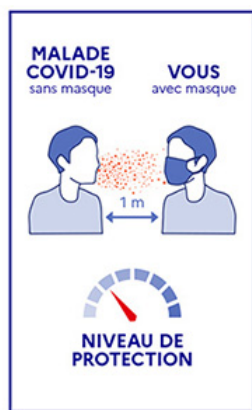
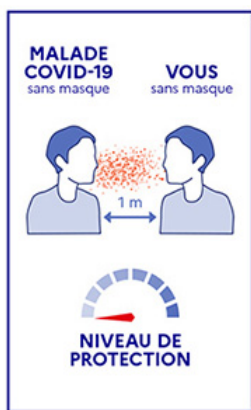


Saluez sans se serrer la main, évitez les embrassades



Respecter une distance de 1 mètre

Protégeons-nous, portons tous des masques



ATTENTION : Ce masque ne remplace pas les gestes barrières.

Il ajoute une barrière physique, lorsque vous êtes en contact étroit avec d'autres personnes.

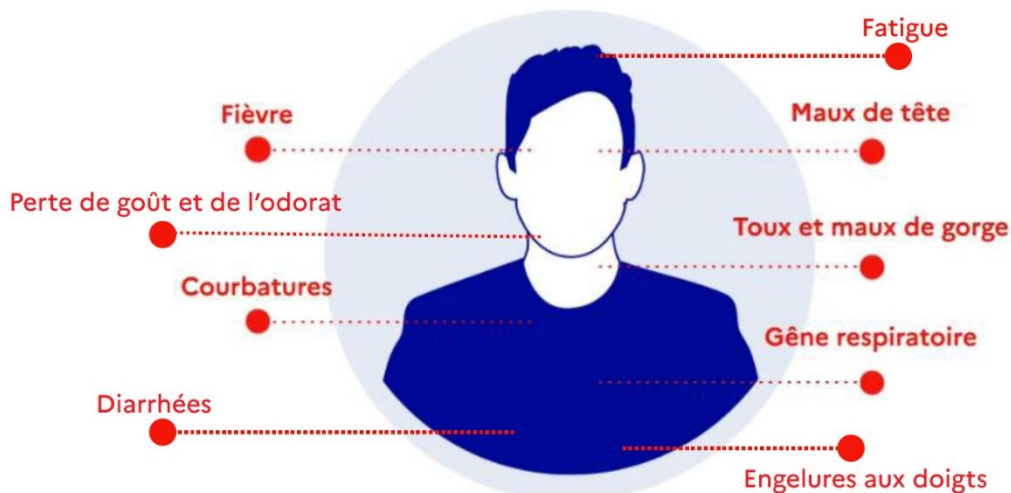
Contact presse
Service régional de la communication interministérielle

Téléphone : 0262 40 77 77–
Courriel : communication@reunion.pref.gouv.fr
Internet : www.reunion.gouv.fr
Twitter : @Prefet974
Facebook : @Prefet974

- Si vous des difficultés respiratoires et signes d'étouffement : appeler le 15 sans délai
- Appeler immédiatement un médecin dès l'apparition des symptômes (pour un rendez-vous ou une téléconsultation) pour vous faire prescrire un test virologique.



SYMPTÔMES

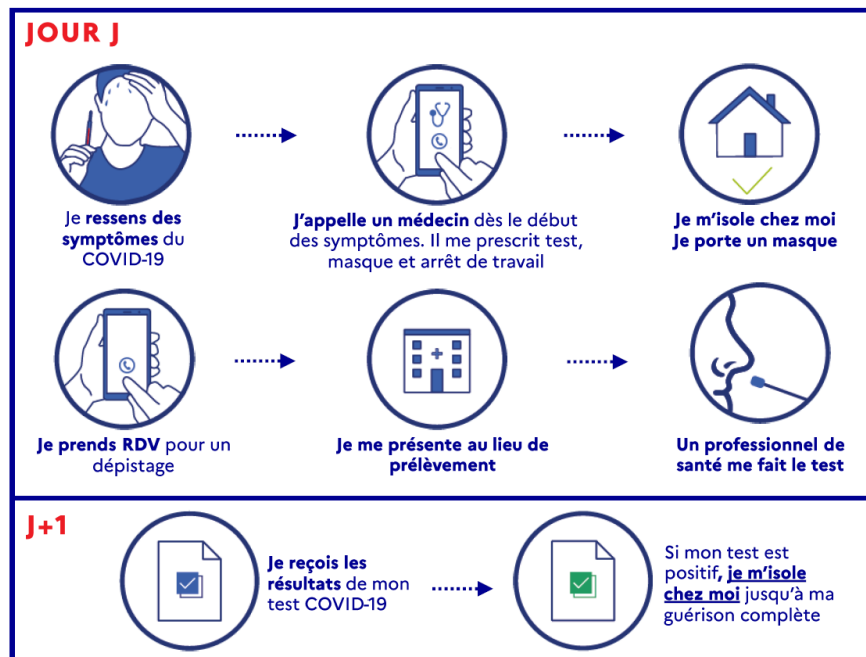


Durée d'incubation :
3 à 5 jours en moyenne et jusqu'à 14 jours



SI J'AI DES SYMPTÔMES

Résultat du test
48H
après les 1ers symptômes



GOUVERNEMENT.FR/INFO-CORONAVIRUS



0 800 130 000
(appel gratuit)

Contact presse
Service régional de la communication interministérielle

Téléphone : 0262 40 77 77–
Courriel : communication@reunion.pref.gouv.fr
Internet : www.reunion.gouv.fr
Twitter : @Prefet974
Facebook : @Prefet974