



**PRÉFET
DE LA RÉGION
RÉUNION**

*Liberté
Égalité
Fraternité*



COMMUNIQUE DE PRESSE

Saint-Denis, le 31 août 2020

Coronavirus COVID-19 à La Réunion : 45 nouveaux cas confirmés

La préfecture et l'Agence Régionale de Santé ont le regret d'annoncer le décès lié à la Covid-19 ce lundi 31 août 2020 d'un patient de 58 ans hospitalisé suite à une évacuation sanitaire au titre de la solidarité régionale. Les autorités présentent leurs sincères condoléances à sa famille.

Par ailleurs, les autorités confirment **45** nouveaux cas de coronavirus COVID-19 enregistrés à La Réunion ce lundi 31 août à 15h00, soit un **total de 1 679 cas** depuis l'apparition du premier cas le 11 mars 2020.

A ce jour, on recense un nouveau cluster d'origine professionnelle sur la commune du Port. Au total, 19 clusters sont actuellement actifs.

Parmi les cas annoncés ce jour :

- 40 cas sont classés autochtones,
- 4 cas sont classés importés,
- 1 cas reste en cours d'investigation.

Parmi les cas précédemment annoncés en cours d'investigation :

- 7 cas sont classés autochtones,
- 2 cas sont classés importés,
- 35 cas sont toujours en cours d'investigation.

SITUATION EPIDEMIOLOGIQUE AU 31 août 2020

1 644 cas ont été investigués à cette heure par l'ARS, Santé publique France et l'Assurance Maladie, dont 28% sont des cas importés.

• Bilan des cas investigués :

	Cas cumulés	Variation par rapport à J-1
Cas importés (personnes qui ont contracté la maladie en dehors du territoire)	469	+6
Cas issus d'une évacuation sanitaire au titre de la solidarité régionale	61	0
Cas autochtones secondaires (personnes ayant un lien direct avec des cas importés)	82	0
Cas autochtones (personnes ayant un lien indirect ou n'ayant aucun lien avec un cas importé)	1032	+47
Nombre total de cas investigués	1644	+53

Contact presse
Service régional de la communication interministérielle

Téléphone : 0262 40 77 77–
Courriel : communication@reunion.pref.gouv.fr
Internet : www.reunion.gouv.fr
Twitter : @Prefet974
Facebook : @Prefet974

• **Situation sanitaire :**

	Nombre de cas	Variation par rapport à J-1
Cas hospitalisés hors service de réanimation hors évacuation sanitaire	44	+5
Cas hospitalisés hors service de réanimation issus d'une évacuation sanitaire au titre de la solidarité régionale	11	0
Cas hospitalisés en service de réanimation hors évacuation sanitaire	15	0
Cas hospitalisés en service de réanimation issus d'une évacuation sanitaire au titre de la solidarité régionale	0	-1

Patients guéris (au 28/08/2020)	880	
--	------------	--

	Hors EVASAN	EVASAN
Décès lié au Covid	3	2
Décès lié à une autre pathologie	1	4

• **Contact-tracing : près de 6 800 personnes appelées individuellement et suivies**

Le « contact-tracing » est un dispositif qui a pour objectif d'identifier et de rappeler toutes les personnes ayant été en contact proche avec un cas confirmé de Coronavirus pendant sa période de contagiosité (on parle de «sujets contacts» ou de «contacts»).

30 à 35 personnels de l'Assurance Maladie et de l'ARS sont mobilisés chaque jour. Près de 6 800 personnes ont été appelées individuellement et suivies.

Les personnes « contact » font l'objet d'une enquête téléphonique au cours de laquelle est évalué leur état de santé et leur est précisé l'importance de :

- **respecter un isolement strict (quatorzaine)**
- **surveiller quotidiennement leur état de santé**
- **appeler immédiatement le 15** en cas de difficultés respiratoires et signes d'étouffement
- **appeler son médecin traitant dès apparition de symptômes** (pour un rendez-vous ou une téléconsultation) pour une prescription d'un test virologique
- **porter un masque** en cas de contact en face à face avec d'autres personnes

Le dispositif de contact-tracing repose sur **3 niveaux différents et complémentaires**, assurés par :

- **le médecin traitant au premier niveau** : identification de l'entourage familial le plus proche,
- **l'Assurance maladie au second niveau** : identification milieu professionnel, amical ...
- **l'ARS au troisième niveau** : investigations des situations complexes et des cas regroupés en collectivités pour repérer précocement et limiter la formation de cluster.

Contact presse
Service régional de la communication interministérielle

Téléphone : 0262 40 77 77–
Courriel : communication@reunion.pref.gouv.fr
Internet : www.reunion.gouv.fr
Twitter : @Prefet974
Facebook : @Prefet974

RECOMMANDATIONS A SUIVRE

Continuons d'appliquer les gestes barrières



Lavez-vous très régulièrement les mains



Toussez ou éternuez dans votre coude ou dans un mouchoir



Utilisez un mouchoir à usage unique et jetez-le



Saluez sans se serrer la main, évitez les embrassades



Respecter une distance de 1 mètre

Protégeons-nous, portons tous des masques



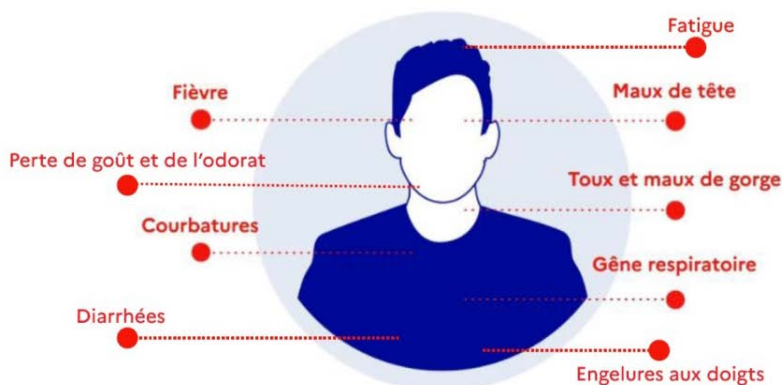
ATTENTION : Ce masque ne remplace pas les gestes barrières.

Il ajoute une barrière physique, lorsque vous êtes en contact étroit avec d'autres personnes.

- Si vous des difficultés respiratoires et signes d'étouffement : appeler le 15 sans délai
- Appeler immédiatement un médecin dès l'apparition des symptômes (pour un rendez-vous ou une téléconsultation) pour vous faire prescrire un test virologique.



SYMPTÔMES



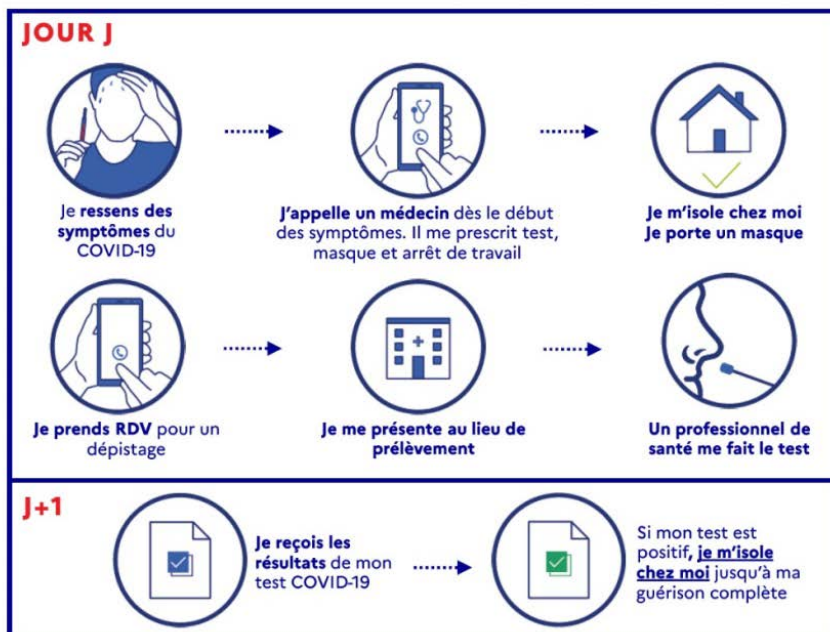
Durée d'incubation :
3 à 5 jours en moyenne et jusqu'à 14 jours

Contact presse
Service régional de la communication interministérielle

Téléphone : 0262 40 77 77–
Courriel : communication@reunion.pref.gouv.fr
Internet : www.reunion.gouv.fr
Twitter : @Prefet974
Facebook : @Prefet974

SI J'AI DES SYMPTÔMES

Résultat du test
48H
après les 1ers symptômes



[GOUVERNEMENT.FR/INFO-CORONAVIRUS](https://www.gouvernement.fr/info-coronavirus)



0 800 130 000
(appel gratuit)

Contact presse
Service régional de la communication interministérielle

Téléphone : 0262 40 77 77–
Courriel : communication@reunion.pref.gouv.fr
Internet : www.reunion.gouv.fr
Twitter : @Prefet974
Facebook : @Prefet974