

COMMUNIQUE DE PRESSE

Saint-Denis, le 17 juin 2021

COVID-19 : UNE COUVERTURE VACCINALE QUI EVOLUE MAIS QUI RESTE INSUFFISANTE

Depuis le début de la campagne de vaccination, 209 169 Réunionnais ont reçu une première injection (soit 24,4% de la population totale). La couverture vaccinale progresse, mais reste insuffisante, quelle que soit la tranche d'âge et notamment chez les populations les plus vulnérables exposées aux formes graves de la maladie, avec risque de décès. Elle reste aussi insuffisante pour progresser dans la voie de l'immunité collective qui ne sera pas acquise autrement.

L'ARS rappelle l'importance de la vaccination puisqu'elle permet de réduire la circulation virale et ainsi de produire une protection collective. De plus, les essais cliniques réalisés sur les vaccins disponibles à La Réunion, Pfizer et Janssen, ont prouvé leur efficacité sur les formes graves de la maladie et sur le variant « beta » d'origine sud-africaine, ou le variant « delta » d'origine indienne, si celui-ci devait arriver sur le territoire.

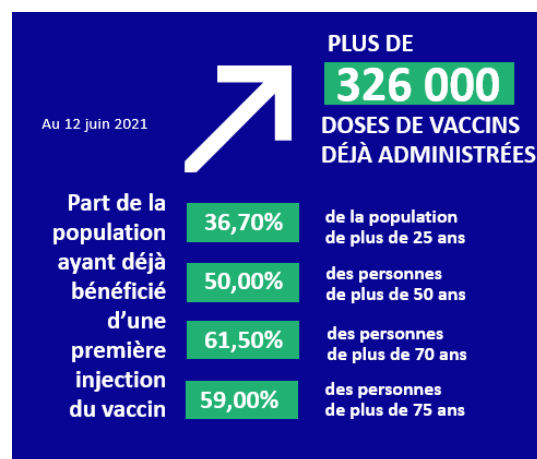
Aussi, l'ARS encourage l'ensemble des Réunionnais et notamment les personnes âgées de plus de 75 ans, comme les jeunes qui sont désormais concernés, à se faire vacciner contre la Covid-19, lors des opérations de proximité éphémères ou dans les centres de vaccination.

Les chiffres de la vaccination au 12 juin 2021 :

- **326 510 doses** de vaccin ont été administrées (dont 4 521 de Janssen)
- **209 169 Réunionnais** ont pu bénéficier d'une première injection
- **117 341 Réunionnais** ont pu bénéficier d'une deuxième ou d'une injection au Janssen
- Faisant ainsi entrer plus de **24% de la population de La Réunion** dans le processus de vaccination.

Sur la semaine dernière :

- **34 138 injections** ont été réalisées



Pfizer et Janssen : une efficacité prouvée sur le virus de la Covid-19 et ses variantes

Les études scientifiques les plus récentes dans le monde entier ont confirmé l'efficacité de ces 2 vaccins contre les formes graves de la Covid, mais aussi contre le variant « beta » d'origine sud-africaine, ou le variant « delta » d'origine indienne, si celui-ci devait arriver à La Réunion.

Des études scientifiques à grande échelle pour la mise sur le marché des deux vaccins

Avant toute autorisation de mise sur le marché de ces deux vaccins, des études scientifiques ont été menées à grande échelle auprès de dizaines de milliers de personnes volontaires. Dans un contexte de

crise sanitaire inédite, les volontaires ont été beaucoup plus nombreux à se prêter rapidement aux essais comparatifs dans le cadre de protocoles de recherche clinique rigoureux.

Ces essais comparatifs, réalisés sur deux groupes de personnes (un premier groupe recevant le vaccin à évaluer, l'autre groupe recevant un placebo) ont permis de mesurer l'apparition du nombre de cas de Covid-19 durant plusieurs mois, ainsi que la fréquence des effets indésirables.

Une efficacité confirmée par des études menées dans le monde entier à grande échelle et en milieu réel
Selon une étude conduite par les Centers of Disease Control (Etats-Unis), la vaccination empêche la circulation du virus et offre une protection de très haut niveau contre les formes sévères de la maladie. En effet, après avoir suivi plus de 100 millions de personnes vaccinées, il est démontré que **la fréquence des infections Covid-19 chez les vaccinés est inférieure à 1 pour 10 000.**

Par ailleurs, lorsqu'une personne infectée est vaccinée, le nombre de personnes hospitalisées est de **7 pour un million de vaccinés.**

Une étude menée en Angleterre a démontré également l'efficacité des vaccins contre le variant « delta ». En effet, la majorité des personnes touchées par le variant dans le pays ne sont pas vaccinées. A La Réunion, l'évolution constatée depuis 5 semaines pour les personnes âgées de plus de 55 ans, du nombre de nouveaux cas, comme des hospitalisations, commence à démontrer le bénéfice de la vaccination déjà effectué pour une personne sur 2 en moyenne.

Janssen : un vaccin efficace qui permet de gagner une semaine sur le schéma vaccinal complet

Réservé aux personnes de plus de 55 ans, ce vaccin a l'avantage d'être mono dose et permet donc une protection plus rapide que celle apportée par le Pfizer, puisqu'il permet de gagner une semaine sur le schéma vaccinal complet.

Le vaccin est efficace à 72% sur les formes sévères quatre semaines après l'injection unique qui se fait aussi bien en centre de vaccination que chez son médecin, en pharmacie, ou auprès de son infirmier.

Pfizer : une deuxième injection essentielle pour compléter le schéma vaccinal

Le délai entre la première et la deuxième injection est de 3 semaines.

L'efficacité maximale du vaccin est atteinte deux semaines après la deuxième injection.

Un essai clinique démontre qu'après la deuxième dose, la protection engendrée par le vaccin Pfizer est d'environ **95%** contre l'infection, alors qu'après une première dose, elle se situe aux alentours de 55 à 60%. Il est donc important de respecter ces préconisations pour s'assurer d'un schéma vaccinal complet.

Un échappement vaccinal très rare

Ce terme traduit l'inefficacité de la vaccination lorsqu'une personne ayant achevé son schéma vaccinal peut être encore contaminé par la Covid, voire hospitalisé. Ce phénomène existe puisque l'efficacité des deux vaccins, bien que très bonne (Plus de 80% pour éviter les risques de contamination et plus de 70% pour se protéger des formes sévères de la maladie), fait l'objet d'un signalement systématique aux autorités.

A La Réunion, il s'avère jusqu'à présent très rare puisque sur 6 000 cas de contamination recensés, sur quelques semaines, 22 personnes seulement avaient bénéficié d'un schéma vaccinal complet. Sur les 116 hospitalisations induites par ces contaminations, aucune ne concernait les personnes vaccinées avec deux doses.

Rappel : la vaccination ouverte à partir de 12 ans

Depuis le 15 juin, les jeunes de 12 à 17 ans peuvent se faire vacciner. En application de l'avis du conseil d'orientation de la stratégie vaccinale du 11 juin 2021, la vaccination n'est en revanche pas recommandée aux adolescents ayant développé un syndrome inflammatoire multi-systémique pédiatrique (PIMS) à la suite d'une infection par la Covid-19.

Un enjeu collectif mais aussi individuel :

Les jeunes n'ont que peu de risque de développer une forme grave de la maladie. Ils peuvent participer à la transmission du virus. Leur immunisation contribue donc à freiner l'épidémie.

Selon la Haute Autorité de Santé, la vaccination des mineurs a également un bénéfice individuel sur le plan psychologique et social. En évitant les fermetures de classes et d'établissements scolaires et donc les ruptures d'apprentissage des adolescents, elle contribue à éviter l'isolement des adolescents.

VACCINOBUS, un premier arrêt prometteur au Port : 300 personnes vaccinées en 2 jours

Un bilan positif, puisque sur les deux jours, **300 personnes ont pu se faire vacciner.**

Une opération qui sera donc reconduite selon des critères précis et avec pour objectif d'aller vers :

- les publics les plus éloignés du système de soins,
- les des jeunes qui sont désormais éligibles à la vaccination,
- les zones de forte affluence de façon à toucher les personnes indécises.

Ce dispositif qui offre de nombreux avantages tels que la rapidité et l'accès sans rendez-vous, complète l'offre proposée dans les 9 centres de vaccination de l'île ou chez les médecins, qui disposent de leurs propres atouts :

- En centre de vaccination, une prise de rendez-vous simple :
 - Par téléphone 02 62 72 04 04 : une plateforme téléphonique efficace avec un **délai d'attente d'1 minute en moyenne.**
 - Par internet : un site web dédié et intuitif qui vous permet de prendre un RDV en toute simplicité depuis un ordinateur ou votre téléphone portable.
- Avec le médecin traitant, le pharmacien ou l'infirmier qui permet un dialogue plus approfondi si la personne en ressent le besoin.

INFORMATIONS PRATIQUES

QUI PEUT SE FAIRE VACCINER ?

Sont éligibles à la vaccination :

- Toute personne à partir de 12 ans
- Les femmes enceintes à compter du 2^{ème} trimestre de grossesse

COMMENT SE FAIRE VACCINER ?

- **En prenant RDV dans un des 9 centres de vaccination**
 - par téléphone : 0262 72 04 04 (du lundi au samedi de 8h à 17h)
 - sur internet : www.sante.fr

A compter du lundi 14 juin 2021, le centre de vaccination du CHU Nord n'accueille plus que les patients ayant déjà pris RDV avant cette date pour les 1^{ères} ou 2^{èmes} injections.

Le centre de la NORDEV dispose désormais de suffisamment de places pour répondre aux demandes des habitants du nord de La Réunion.

- **La vaccination peut également se faire sans RDV** dans les 3 centres de vaccination suivants : Nordev, La Possession et Pierrefonds (de 8h à 13h et de 14h à 18h).
- **Auprès des pharmaciens, médecins, infirmiers et sages-femmes volontaires sur RDV**

Documents à fournir :

- carte vitale ou attestation de droits, carte d'identité,
- prescription médicale du médecin traitant (pour les personnes présentant une pathologie à risque),
- résultat du laboratoire en cas de test RT-PCR positif de plus de 2 mois.
- pour les mineurs : autorisation parentale des deux parents

La présence d'au moins un parent est impérative pour tout mineur d'au moins 17 ans.

OUVERTURE DES CENTRES LE DIMANCHE

Afin de faciliter l'accès à la vaccination au plus grand nombre, les centres de vaccination sont ouverts tous les dimanches (à l'exception du Centre de l'Etang à Saint-Paul).

Avec ou sans rendez-vous toute la journée, dans les centres suivants :

- De 8h30 à 17h30 : Saint Denis–Nordev, La Possession et Pierrefonds
- De 8h00 à 19h30 : Le CHOR (Gabriel Martin à Saint-Paul)

Uniquement sans rendez-vous, dans les centres ci-dessous :

- Toute la journée : Le Tampon, Saint-André, CHU Sud, CHOR
- Le matin : GHER