

## COMMUNIQUE DE PRESSE

Saint-Denis, le 07 décembre 2021

### **Covid-19 à La Réunion :** L'épidémie poursuit sa progression.

Du 27 novembre au 3 décembre, ce sont 2 675 nouveaux cas de Covid-19 qui ont été identifiés à La Réunion (contre 2 140 la semaine précédente). Le taux d'incidence s'établit désormais à 312,5/100 000 habitants (250/100 000 habitants la semaine précédente) et le nombre de cas moyen journalier s'élève à 382 (contre 305 la semaine précédente). A noter que depuis vendredi dernier, le taux d'incidence continue à augmenter pour atteindre ce jour un seuil dépassant les 350 pour 100 000 habitants.

Tout au long de la dernière semaine, plus 68 000 dépistages ont été réalisés : c'est le niveau le plus élevé depuis le début de la crise sanitaire. Le taux de positivité est en légère baisse à 3,9% (contre 4,3% la semaine précédente). Ce taux est en hausse chez les personnes symptomatiques et atteint 5,2% chez les 35-44 ans.

Depuis le 30 novembre, 3 cas positifs au variant « Omicron » ont été identifiés, non liés entre eux. Des opérations de séquençage sont actuellement en cours pour d'autres cas considérés comme suspects.

Sur les 7 derniers jours, les admissions en médecine pour Covid-19 sont en augmentation. Les admissions en réanimation pour Covid-19 restent quant à elles stables. La quasi-totalité des patients hospitalisés ne disposent pas d'un schéma vaccinal complet.

Cette semaine, sept décès liés à la Covid-19 sont à déplorer. Aucun de ces patients ne disposait d'un schéma vaccinal complet.

Face à cette situation, le dépistage, la vaccination et le respect des gestes barrière sont des outils incontournables pour limiter la propagation du virus sur le territoire. A l'approche des fêtes de fin d'année, les Réunionnaises et les Réunionnais sont appelés à maintenir un haut niveau de vigilance dans la sphère privée et en milieu professionnel et à limiter tous les moments de convivialités présentant des risques élevés de contamination.

Par ailleurs les mesures annoncés par le gouvernement sont applicables à La Réunion : fermeture des discothèques à compter du vendredi 10 décembre, encadrement strict des espaces de restauration lors des festivités de plein air, réduction des réunions en présentiel, renforcement du télétravail, ouverture de la vaccination aux enfants de 5 à 11 ans présentant des risques.

## Situation sanitaire

La préfecture et l'Agence Régionale de Santé ont le regret d'annoncer ce 7 décembre 2021 les décès, intervenus au cours des 7 derniers jours, de sept patients originaires de La Réunion :

- 2 personnes âgées entre 60 et 64 ans,
- 2 personnes âgées entre 65 et 74 ans,
- 3 personnes âgées de plus de 75 ans.

5 personnes présentaient des comorbidités constituant des facteurs de risque de forme grave de la maladie.

Aucune de ces personnes n'était vaccinée (schéma vaccinal complet).

**Du 27 novembre au 3 décembre, 2 675 cas ont été recensés en 7 jours. Le taux de positivité est en légère baisse à 3,9 %.**

**Le taux d'incidence hebdomadaire est en forte hausse à 312,5/100 000 habitants** (contre 250 la semaine précédente), au-dessus du seuil d'alerte de 50/100 000 habitants.

**Le nombre de dépistages réalisés sur la semaine est en nette augmentation**, soit 68 444 tests réalisés, chiffre le plus haut jamais atteint.

Parmi les 2 675 nouveaux cas de la période, on note pour les cas renseignés :

- 927 cas classés autochtones,
- 26 cas classés importés,
- 3 cas classés autochtones secondaires.

Compte tenu des **59 685** guérisons et des **391** décès depuis le début de la crise sanitaire, **3 787** cas sont encore actifs à ce jour.

**63 863 cas ont été investigués** à ce jour par l'ARS, Santé publique France et l'Assurance Maladie.

### Recherche de mutations Covid-19

Du 27 novembre au 3 décembre, 2 553 tests positifs ont été criblés pour identifier une mutation : 2 169 cas présentaient une des mutations spécifiques sous surveillance, soit une proportion de **85%**.

Le variant Delta représente plus de 99 % des mutations détectées.

### **Présence du variant « Omicron » à La Réunion :**

Depuis le 30 novembre, trois cas positifs au variant « Omicron » ont été identifiés. Ces 3 cas ne sont pas liés. Deux cas sont importés d'Afrique Australe et un cas identifié par séquençage le 5 décembre est un cas autochtone, c'est-à-dire sans relation avec un séjour à l'étranger.

Ces trois personnes ont été placées à l'isolement à leur domicile. Les cas contacts à risque ont également été identifiés et mis à l'isolement.

Des opérations de séquençage sont actuellement en cours pour d'autres cas considérés comme suspects.

### Point sur les clusters :

Au 7 décembre 2021, on note **37 clusters actifs** et 531 clusters clôturés.

Parmi les clusters actifs, 15 sont classés à criticité élevé ou modéré :

- 9 clusters à criticité modérée : Le Port (1), Le Tampon (2), Saint-Denis (3), Sainte-Marie (1) et Saint-Pierre (2).
- 6 clusters à criticité élevée : Saint-André (1), Saint-Denis (4) et Saint-Louis (1).

### Concernant les autres indicateurs

**Les taux de positivité** les plus élevés concernent trois **tranches d'âge** en particulier :

- les personnes de 35-44 ans : 5,2 %
- les personnes de 25-34 ans : 4,8 %
- les plus de 75 ans : 4,6 %

### Situation hospitalière :

Au 7 décembre, 15 lits de réanimation sont occupés par des patients positifs à la Covid-19, sur les 74 lits de soins critiques installés à La Réunion. La situation est relativement stable depuis deux semaines.

Sur les personnes admises en réanimation depuis le 1<sup>er</sup> novembre :

- 79% sont des hommes et 21% des femmes ;
- 30% sont âgées de 15 à 44 ans, 33% sont âgées de 45 à 64 ans, 33% sont âgées de 65 à 74 ans, et 4 % ont plus de 75 ans ;
- 93% présentent des comorbidités.

63 % des patients ont moins de 65 ans.

La quasi-totalité des patients hospitalisés en service de réanimation ne disposaient pas d'un schéma vaccinal complet.

## Le dépistage

### Modalités de dépistage à La Réunion

Dans le contexte actuel de la reprise épidémique, le recours de plus en plus important et précoce au dépistage s'avère incontournable alors même que le nombre de tests effectués à La Réunion est d'ores et déjà plus élevé que le reste du territoire national rapporté à la population.

Les laboratoires et les pharmacies se sont engagés à renforcer leurs conditions d'accueil et de prise en charge.

Pour faciliter le recours aux tests devenus obligatoires avant tout déplacement aérien en métropole, à Mayotte ou dans les pays de la zone, **un service de test antigénique (TAG) situé à l'aéroport va être ouvert à la population dans les jours qui viennent.**

Les différent cas de figure de recours aux tests sont présentés en annexe.

**Dans quelle situation se faire dépister : je suis symptomatique, je suis cas contact à risque, je suis élève avec un cas confirmé dans la classe, je dois recevoir des soins, je suis voyageur... Consultez le tableau « Modalités de dépistage à La Réunion » en pièce jointe.**

### Approvisionnement des tests antigéniques

Des arrivages de tests antigéniques sont réalisés chaque semaine dans l'île.

Toutefois, des délais plus longs sont actuellement observés pour le réapprovisionnement en raison du fret aérien.

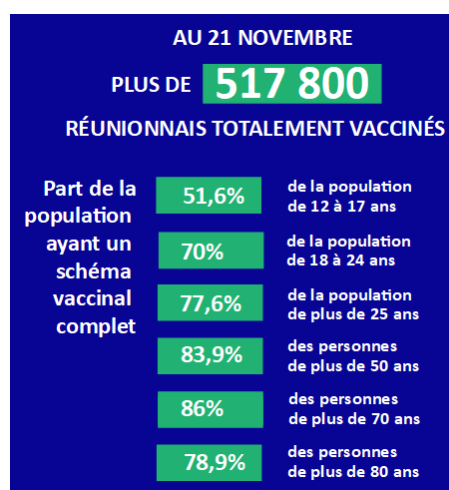
Des tensions sont donc prévisibles en cette fin de semaine principalement dans les pharmacies, sans pour autant parler de rupture de stock.

Les autotests représentent une alternative au dépistage pour l'obtention d'un passe sanitaire « activités ».  
Le test RT-PCR est disponible en laboratoire.

## La vaccination

### Point sur la vaccination

Du 29 novembre au 5 décembre, plus de 36 000 injections ont été effectuées dans l'île. Le nombre de rappels a plus que doublé en une semaine (plus de 65 600 personnes à ce jour).



Au 5 décembre, 535 934 personnes ont reçu au moins une injection.

**76,3% de la population éligible** (de plus de 12 ans) **est engagée dans un parcours vaccinal** soit 62,6 % de la population totale,

**73,7% de la population éligible présente un schéma vaccinal complet** soit ou 60,5 % de la population totale.

Le nombre de vaccinés augmente dans l'île, où plus de 60% de la population est désormais vaccinée.

Le nombre de personnes vaccinées et infectées par la Covid augmente, ce qui pourrait faire douter de l'efficacité du vaccin à protéger contre l'infection. **Mais avec plus de 60% des Réunionnais vaccinés, la proportion de personnes infectées chez les vaccinés est très inférieure à celle constatée chez les non vaccinés : l'efficacité du vaccin contre l'infection est supérieure à 70%.**

**Concernant l'efficacité du vaccin à protéger contre les formes sévères, elle reste excellente et toujours supérieure à 90%.**

### Prochaines opérations de vaccination de proximité

Afin de permettre à un plus grand nombre d'avoir accès à la vaccination, les opérations de proximité se poursuivent. Les personnes de plus de 12 ans peuvent venir effectuer leur 1<sup>er</sup> dose, 2<sup>ème</sup> dose ou dose de rappel.

#### Prochains centres éphémères :

##### Accueil avec ou rendez-vous

*(La prise de RDV pour les centres éphémères se fait sur [sante.fr](http://sante.fr) ou au 02 62 724 720)*

- **À Salazie (219, route de Mare à Martin)**  
Le 9 décembre - de 8h30 à 17h
- **À La Possession (Moulin Joli)**  
Le 11 décembre - de 8h30 à 17h30
- **Cilaos – site du CHU (rue Fleur jaune)**  
Les 15 et 16 décembre - de 8h à 12h et de 14h à 18h

#### Prochains arrêts du Vaccinobus :

##### Accueil sans rendez-vous

- **Saint-Denis (Run Market du Chaudron)**  
Le 8 décembre - de 8h à 18h
- **Saint-Pierre - Centre commercial Grand Sud (Zac Canabady)**  
Les 9 et 10 décembre - de 8h30 à 18h
- **Plaine des Palmistes (Parvis de la Mairie)**  
Le 13 décembre - de 8h30 à 18h
- **Saint-Louis (Mairie annexe de La Rivière)**  
Le 14 décembre - De 8h30 à 18h
- **Plaine des Palmistes (Parvis de la Mairie)**  
Le 27 décembre - de 8h30 à 18h

Les personnes souhaitant se faire vacciner peuvent également se rendre :

- **dans un des 7 centres de vaccination de l'île**: renseignez-vous sur [www.lareunion.ars.sante.fr/covid-19-ou-et-comment-se-faire-vacciner](http://www.lareunion.ars.sante.fr/covid-19-ou-et-comment-se-faire-vacciner)
- **chez leur médecin, leur pharmacien, leur sage-femme ou leur infirmier habituel ou dans une maison de santé.**

## Respectons les gestes barrières plus que jamais

Les mesures simples de prévention adoptées au quotidien permettent de limiter la propagation du virus de la Covid-19 et de ses variants :

- **Porter le masque dans l'espace public et dans les lieux clos** (lieu de travail, commerces, transports et tout lieu de rassemblement couvert).
- **Se laver régulièrement les mains ou utiliser une solution hydro-alcoolique et éviter de se toucher le visage**  
En moyenne, notre main entre en contact avec notre visage jusqu'à 3 000 fois dans la journée. Or, le nez, les yeux et la bouche sont des portes d'entrée pour le virus. Veillez donc à ne pas toucher votre visage, et lavez-vous les mains régulièrement.
- **Respecter une distance d'au moins deux mètres avec les autres et limiter au maximum ses contacts sociaux**  
La distanciation physique est fortement recommandée en raison de la forte contagiosité des variants du virus, surtout en l'absence de port du masque et en particulier pendant les temps de repas.
- **Aérer les pièces de son domicile ou de son lieu de travail le plus souvent possible**
- **Saluer sans se serrer la main et éviter les embrassades**
- **Tousser ou éternuer dans son coude ou dans un mouchoir à usage unique**
- **Utiliser l'application TousAntiCovid** pour notamment être informé d'un contact avec une personne positive.

**Pour le moment, même vaccinés, continuons à porter le masque et à appliquer les gestes barrières.**

## POINT DE SITUATION (du 27 au 03/12)

**NOUVEAUX CAS CONFIRMÉS  
SUR LA PÉRIODE +2 675**

**NOMBRE DE CAS ACTIFS**

**3 787**

	CAS IMPORTÉS	EVASAN	CAS AUTOCHTONES	CAS AUTOCHTONES SECONDAIRES
<b>VARIATION</b>	+26	0	+927	3
<b>NOMBRE DE CLUSTERS ACTIFS</b> <small>Foyers d'épidémie</small>	37			
		<b>PRISE EN CHARGE DES PATIENTS</b>	<b>HOSPITALISATIONS EN UNITE COVID</b>	<b>HOSPITALISATION EN RÉANIMATION</b>
		69	15	

Depuis le 11 mars 2020 | Total des cas **63 863**

	CAS IMPORTÉS	EVASAN	CAS AUTOCHTONES	CAS AUTOCHTONES SECONDAIRES
<b>CAS CONFIRMÉS</b> <small>Depuis le 11 mars</small>	<b>1 923</b>	<b>204</b>	<b>58 498</b>	<b>188</b>
<b>DÉCÈS HOSPITALIER</b> <small>liés directement à la Covid-19</small>		<b>391</b>	<b>PERSONNES GUÉRIES</b>	<b>59 685</b>
<small>Dont Evasan</small>		<b>34</b>		

### Suivi des indicateurs

**312.5**

Taux d'incidence

Le R0 ou R effectif correspond au taux de reproduction d'un virus. Autrement dit, il s'agit du nombre de personnes qui peuvent potentiellement être contaminées par un individu infecté par la Covid 19. Cet indicateur est surveillé tout particulièrement depuis l'apparition de variants plus contagieux.

Taux de positivité

**3.9**

Le taux d'incidence représente le nombre de nouveaux cas de Covid 19 diagnostiqués par un test RT-PCR survenus au cours des 7 derniers jours rapporté au nombre d'habitants à La Réunion.  
L'unité retenue est pour 100 000 habitants.

R effectif

**1.20**

Le taux de positivité correspond au nombre de nouvelles personnes testées positives à la Covid 19 au nombre total de personnes testées pour la première fois sur la même période. Ainsi les personnes effectuant plusieurs tests sur une même période ne sont pas comptées plusieurs fois.

Vaccination au 07/11 : 1 076 671



Première injection

**535 934**

Couverture vaccinale : 76,3%

2<sup>ème</sup> injection  
ou 1 injection Janssen

**517 892**

Couverture vaccinale : 73,7%

Rendez-vous disponibles  
sur 4 semaines

**17 775**



0 800 130 000  
(appel gratuit)



[GOUVERNEMENT.FR/INFO-CORONAVIRUS](https://gouvernement.fr/info-coronavirus)

