

## COMMUNIQUE DE PRESSE

Saint-Denis, le 24 mai 2022

### **Covid-19 à La Réunion :** La situation sanitaire s'améliore pour la 5<sup>ème</sup> semaine consécutive

Pour la semaine du 14 au 20 mai 2022 à La Réunion, le nombre de cas hebdomadaires s'établit à 3 252 contre 5 383 la semaine précédente, correspondant à un taux d'incidence de 380 pour 100 000 habitants contre 629 la semaine dernière, soit une diminution de 39,5%. Le taux de positivité est également en baisse pour atteindre 22,5% (27,9% la semaine précédente).

Le nombre d'hospitalisations en service de réanimation poursuit également sa décline.  
Au 24 mai, 5 lits de réanimation sont occupés par des patients Covid (contre 6 précédemment) et 54 par des patients atteints d'autres pathologies (soit un taux d'occupation de 79%).

Au cours des 7 derniers jours, 7 décès liés à la Covid-19 sont à déplorer.  
6 personnes n'étaient pas vaccinées ou présentaient un schéma vaccinal incomplet. La personne vaccinée présentait de fortes comorbidités.

Si la situation épidémique s'améliore, la vigilance reste toujours de mise dans le contexte de levée des restrictions. Il est essentiel de rester mobilisés contre la Covid-19 en intégrant les gestes barrières dans nos habitudes de vie, dans une logique préventive et de protection des plus vulnérables.

Afin de limiter et prévenir la propagation de l'épidémie, il convient de se faire vacciner, respecter les gestes barrières, se faire tester et s'isoler en cas de test positif, de symptômes ou de contact à risque.

### **Situation sanitaire**

La préfecture et l'Agence Régionale de Santé ont le regret d'annoncer ce mardi 24 mai 2022 les décès de 7 personnes, intervenus au cours des 7 derniers jours :

- 1 personne âgée de 45 à 64 ans,
- 1 personne âgée de 65 à 74 ans,
- 5 personnes âgées de plus de 75 ans.

6 personnes n'étaient pas vaccinées ou présentaient un schéma vaccinal incomplet. La personne vaccinée présentait des comorbidités.

### **Taux de positivité**

**Le taux de positivité est à 22,5 %** pour la semaine du 14 au 20 mai, en baisse par rapport à la semaine dernière.

## Taux d'incidence

Le **taux d'incidence hebdomadaire** est en nette baisse pour s'établir à **380/100 000 habitants** (contre 629 la semaine précédente).

**3 252** cas ont été confirmés du 14 au 20 mai.

Compte tenu des **406 484** guérisons et des **777** décès depuis le début de la crise sanitaire, **4 102** cas sont encore actifs à ce jour.

**414 615 cas ont été investigués** à ce jour par l'ARS, Santé publique France et l'Assurance Maladie depuis le début de l'épidémie.

## Dépistage :

18 733 tests ont été réalisés sur la période, soit une baisse de 27% par rapport à la semaine précédente.

## Recherche de mutations Covid-19

Du 14 au 20 mai, 1 739 cas positifs ont été criblés pour identifier une mutation : **1 634** cas présentaient une des mutations spécifiques sous surveillance, en l'occurrence le variant Omicron, soit 94%.

## Présence de sous-lignage BA.4 du variant Omicron à la Réunion confirmée par séquençage :

- Un 3<sup>ème</sup> cas de sous-lignage BA.4 a été séquencé à La Réunion chez une personne de retour des Seychelles fin avril ;

Une surveillance renforcée a été initiée début avril en lien avec Santé Publique France sur les sous-lignages BA.4 et BA.5. Le contact-tracing a été réalisé par la plateforme commune ARS-Assurance Maladie afin de limiter le risque de transmission de ces sous-lignages.

## Situation hospitalière :

Au 24 mai 2022, **5 lits de réanimation étaient occupés par des patients positifs à la Covid-19**, sur les 74 lits installés à La Réunion, et **54** par des patients présentant d'autres pathologies (78% de taux d'occupation).

## Vaccination

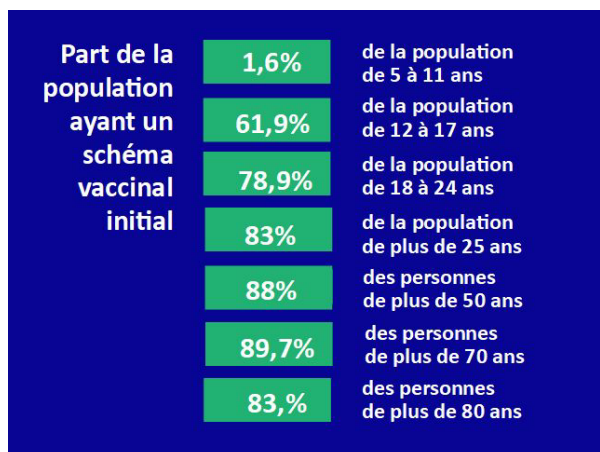
### Point sur la vaccination

**Du 16 au 21 mai, le nombre d'injections est en hausse, soit plus de 3 200 injections effectuées :**

- environ 300 personnes ont reçu leur 1<sup>ère</sup> dose,
- plus de 2 600 Réunionnais ont bénéficié d'une dose de rappel dont environ 1 000 personnes de la 2<sup>ème</sup> dose de rappel.

Au 21 mai 2022 :

- **72,3 % de la population éligible** (plus de 5 ans) est engagée dans un parcours vaccinal soit 67,3 % de la population totale,
- **70,8 % de la population éligible présente un schéma vaccinal complet** soit 65,9 % de la population totale.



### Le Vaccinobus poursuit sa route

Le Vaccinobus a repris la route dans les communes de l'île le 17 mai.

Avec 318 personnes vaccinées pour sa première semaine de reprise (du 17 au 20 mai), le passage du Vaccinobus a été un succès. Les injections ont concerné principalement des rappels ou 2<sup>èmes</sup> doses de rappel.

### Les vaccins proposés : Pfizer-BioNtech et Novavax

Des médecins et infirmiers sont présents et effectuent les injections selon les situations :

- Le vaccin **Pfizer** concerne **toute personne à partir de 12 ans** (1<sup>ère</sup> injection, 2<sup>ème</sup> injection, dose de rappel pour les personnes concernées). **Les personnes de plus de 60 ans et les personnes immunodéprimées** peuvent également réaliser leur **2<sup>ème</sup> dose de rappel** (ou 4<sup>ème</sup> dose) avec le vaccin Pfizer.
- Le vaccin **Novavax** concerne les personnes de 18 ans et plus présentant une contre-indication aux autres vaccins ou qui refusent la vaccination par un vaccin à ARN messenger (1<sup>ère</sup> injection, 2<sup>ème</sup> injection)

### Les prochaines dates du Vaccinobus

**Accueil sans rendez-vous de 8h30 à 18h**

- **Mardi 24 mai : Saint-Joseph**, Centre commercial Leclerc Les Terrass
- **Mercredi 25 mai : Saint-Denis**, Centre commercial Run Market du Chaudron
- **Vendredi 27 mai : Saint-Louis**, Gare routière
- **Samedi 28 mai et mardi 31 mai : Sainte-Suzanne**, Centre commercial Grand Est (Carrefour)

#### Documents à fournir :

- carte vitale ou attestation de droits
- carte d'identité
- résultat du laboratoire en cas de test RT-PCR positif de plus de 3 mois.
- personne mineure :
  - autorisation parentale (pour les mineurs de 5 -15 ans) [Télécharger](#)  
Elle doit être remplie et signée à l'arrivée.
  - carte vitale des parents ou leur propre carte

**Retrouvez toutes les autres dates du Vaccinobus sur le site internet :**

[www.lareunion.ars.sante.fr/le-vaccinobus-reprend-la-route](http://www.lareunion.ars.sante.fr/le-vaccinobus-reprend-la-route)

### Personnes âgées de plus de 60 ans : une 2<sup>ème</sup> dose de rappel est recommandée pour vous protéger contre les formes graves

Les personnes âgées sont plus à risque de faire une forme grave de la Covid-19. Au fil du temps, l'immunité conférée par le premier rappel vaccinal diminue progressivement.

**Dans le contexte actuel de circulation active du virus, la 2<sup>ème</sup> dose de rappel vient renforcer la protection de ces personnes contre les formes graves de la maladie en réduisant les hospitalisations et les décès.**

**Pour en savoir plus (qui est concerné ? quand faire la 2<sup>ème</sup> dose rappel ...) :**  
[consultez la rubrique 2<sup>ème</sup> dose de rappel sur le site internet de l'ARS](#)

**Pour retrouver toutes les informations sur la vaccination sur le site internet : [cliquez ici](#)**

## Protégeons les plus fragiles, continuons à respecter les gestes barrières

Bien que la situation s'améliore sensiblement, la circulation du virus est toujours active à La Réunion.

Si l'ensemble de la population est susceptible de contracter la Covid-19, certaines personnes sont plus à risque de développer une forme grave :

- **les personnes âgées**
- **les personnes malades avec comorbidités** (obésité (IMC >30), broncho-pneumopathie chronique obstructive et insuffisance respiratoire, hypertension artérielle compliquée, insuffisance cardiaque, diabète, insuffisance rénale chronique, patients dialysés...)
- **les personnes immunodéprimées.**

Aussi, les autorités sanitaires recommandent à ces personnes vulnérables face à la Covid-19 ainsi qu'à leurs proches de :

- **appliquer les gestes barrières**: aération régulière des pièces, lavage des mains, utilisation de gel hydroalcoolique, salutation sans se serrer la main/sans embrassades, utilisation d'un mouchoir à usage unique et isolement chez soi dès l'apparition de symptômes ou en cas de test positif,
- **porter un masque** lorsqu'il est **obligatoire** (hôpitaux, EHPAD, USLD...) ou **recommandé** (lieux clos, lieux à forte fréquentation quand les mesures de distanciation ne peuvent pas être respectées)

Il est aussi recommandé à l'entourage des personnes fragiles de **porter le masque en leur présence.**

Les personnes à risque de forme grave de la Covid-19, en capacité de porter un masque FFP2, **peuvent en recevoir gratuitement en pharmacie sur prescription médicale. Parlez-en à votre médecin !**

- **se faire vacciner** pour se protéger des formes graves pouvant conduire à une hospitalisation ou à un décès ; **et bénéficier de la dose de rappel** dès 3 mois après la 2<sup>ème</sup> injection ou une infection,
- **réaliser le 2<sup>ème</sup> rappel pour les personnes de plus de 60 ans, les personnes immunodéprimées, les résidents en EHPAD et USLD**, dans les délais requis,
- **en cas d'infection à la Covid-19, surveiller l'état de santé** pour prévenir une potentielle aggravation des symptômes, en demandant conseil à leur médecin,
- **continuer le suivi et le traitement des autres pathologies**, en lien avec leur médecin.

## POINT DE SITUATION (du 14 au 20/05)

**NOUVEAUX CAS CONFIRMÉS**  
SUR LA PÉRIODE **+ 3 252**

**NOMBRE DE CAS ACTIFS**

**4 012**

EVASAN

décès

0

7

HOSPITALISATIONS  
EN UNITE COVID

HOSPITALISATION  
EN RÉANIMATION

PRISE EN CHARGE  
DES PATIENTS

51

5

Depuis le 11 mars 2020 | Total des cas **414 615**

EVASAN

**CAS CONFIRMÉS**  
Depuis le 11 mars

**227**

**PERSONNES  
GUÉRIES**

**406 484**

**DÉCÈS HOSPITALIER**  
liés directement à la Covid-19

**777**

### Suivi des indicateurs

**380**

Taux d'incidence

Le R0 ou R effectif correspond au taux de reproduction d'un virus. Autrement dit, il s'agit du nombre de personnes qui peuvent potentiellement être contaminées par un individu infecté par la Covid 19. Cet indicateur est surveillé tout particulièrement depuis l'apparition de variants plus contagieux.

Taux de positivité

**22.5**

Le taux d'incidence représente le nombre de nouveaux cas de Covid 19 diagnostiqués par un test RT-PCR survenus au cours des 7 derniers jours rapporté au nombre d'habitants à La Réunion.  
L'unité retenue est pour 100 000 habitants.

**0.59**

Le taux de positivité correspond au nombre de nouvelles personnes testées positives à la Covid 19 au nombre total de personnes testées pour la première fois sur la même période. Ainsi les personnes effectuant plusieurs tests sur une même période ne sont pas comptées plusieurs fois.

Vaccination : 1 450 585

**accin**  
COVID-19  
SE VACCINER, SE PROTÉGER

Première injection

**575 934**

Couverture vaccinale : 72,3%

2ème injection

**563 792**

Couverture vaccinale : 70,8%



**0 800 130 000**  
(appel gratuit)



[GOUVERNEMENT.FR/INFO-CORONAVIRUS](https://www.gouvernement.fr/info-coronavirus)

