

24

Géographie

Communes comprenant des zones d'habitat isolées et des environnements variés



Population

861 000 habitants au dernier recensement (2019)



Prof. de santé libéraux et exercice coordonné

2 472 médicaux (287 pour 100 000 hab.)
5 089 paramédicaux (591 pour 100 000 hab.)
21 MSP, 7 CDS, 6 CPTS

Le territoire

Étendue sur 2 504 km², La Réunion compte 856 000 habitants au 1^{er} janvier 2018, répartis inégalement sur 24 communes qui s'étendent du niveau de l'océan jusqu'aux hauteurs de l'île à travers des environnements très variés, avec des zones d'habitat parfois très isolées. La Réunion se découpe en entités infra-régionales appelées micro-régions permettant la mise en évidence de différences entre ces territoires, les inégalités d'accès aux services et infrastructures, y compris ceux et celles relevant du domaine de la santé.

Objectif

Ce portrait régional offre une vision synthétique de la santé sur le territoire. Il permet de :

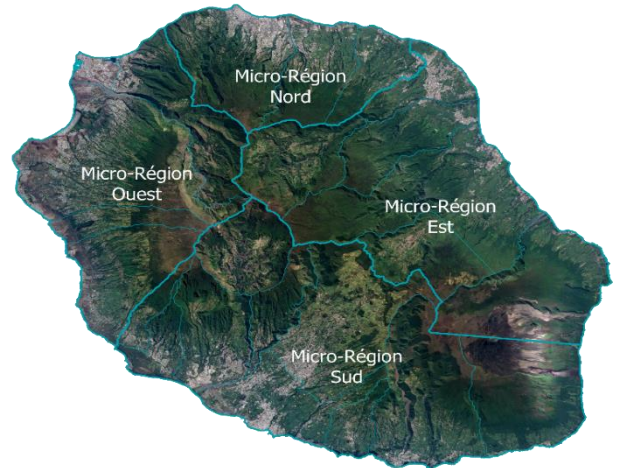
- décrire la santé de la population du territoire (état de santé et ses déterminants),
- identifier les particularités territoriales en comparant les situations de la Région à celles observées à d'autres échelles (micro-régions / France métropolitaine ou France entière).

Il est réalisé par l'ORS La Réunion et l'ARS La Réunion dans le cadre de l'observation des territoires. Il constitue une base de travail pour l'adaptation du PRS.

Démarche

Ce document rassemble des indicateurs quantitatifs récents, issus d'exploitations statistiques (à partir du Système National des Données de Santé -SNDS- notamment) et de données mises à disposition par plusieurs partenaires. Les indicateurs régionaux sont comparés aux indicateurs relevant de différents zonages (micro-régions / France métropolitaine ou France entière) dans la mesure du possible. Les données présentées sont les dernières données disponibles au moment de la réalisation du document.

Pour chaque chapitre, des liens URL sont insérés pour consultation des publications d'études ou tableaux de bord plus complets.



L'Agence Régionale de Santé La Réunion engage en 2022 l'écriture du nouveau Projet Régional de Santé qui sera adopté fin octobre 2023. Ce Projet Régional de Santé couvrira la période 2023-2033 et définira, pour les 10 prochaines années, les orientations et actions prioritaires pour améliorer la santé des réunionnais. Il se composera de plusieurs documents :

- Un Cadre d'Orientation Stratégique, fixant à 10 ans, les priorités d'amélioration de la santé et de lutte contre les inégalités de santé à La Réunion;
- Un Schéma Régional de Santé, définissant sur les 5 prochaines années, les actions retenues pour répondre à cette ambition; ce schéma comportera les cibles d'évolution de l'offre de soins hospitalières, mais aussi les objectifs relatifs à la prévention, aux soins de ville, aux accompagnements médico-sociaux, à la formation et au développement des professions de santé, à la coopération entre les acteurs de la santé, et à l'ensemble des conditions de vie qui font, au quotidien, la santé de chacun ;
- Un Programme Régional d'Accès à la Prévention et aux Soins des Personnes les plus démunies ;

L'élaboration du PRS repose sur une démarche participative, ouverte à l'ensemble des acteurs et professionnels de la santé, des élus, des administrations et institutions de l'Etat et des collectivités locales, et des citoyens. Plusieurs consultations seront ainsi ouvertes dans les 18 prochains mois afin de recueillir les analyses, propositions et avis. Définir les priorités d'action en santé pour 10 ans suppose d'abord de partager les connaissances et données disponibles au travers d'un état des lieux. A ce titre, l'ARS met à la disposition de tous, deux types de documents :

- **Un bilan du Projet Régional de Santé** actuellement en vigueur: ce bilan qui couvre la période 2018-2021 se compose d'une synthèse des principales réalisations, d'un état des indicateurs initialement retenus pour évaluer la portée des politiques de santé, d'une présentation détaillée des actions mises en œuvre pour chacune des orientations stratégiques alors retenues (bilan des feuilles de route annuelles) et d'un bilan de l'offre sanitaire et médico-sociale.
- **Un portrait socio-sanitaire de La Réunion**, rendant compte des principales données et statistiques permettant d'approcher l'état de santé des réunionnais et la situation de l'offre de santé. Ce portrait, réalisé avec le concours de l'Observatoire Régional de la Santé La Réunion (ORS), comportent de nombreux renvois à des études et à des tableaux de bord plus détaillés sur chacune des thématiques abordées.

L'ensemble de ces documents sont accessibles sur le site internet de l'ARS La Réunion.

Présentation du territoire

La densité de population est supérieure à celle de la métropole, avec des différences importantes entre microrégions. Sa population est jeune, avec une natalité plus importante qu'en métropole. Pour autant, le vieillissement de sa population ne doit pas être négligé.

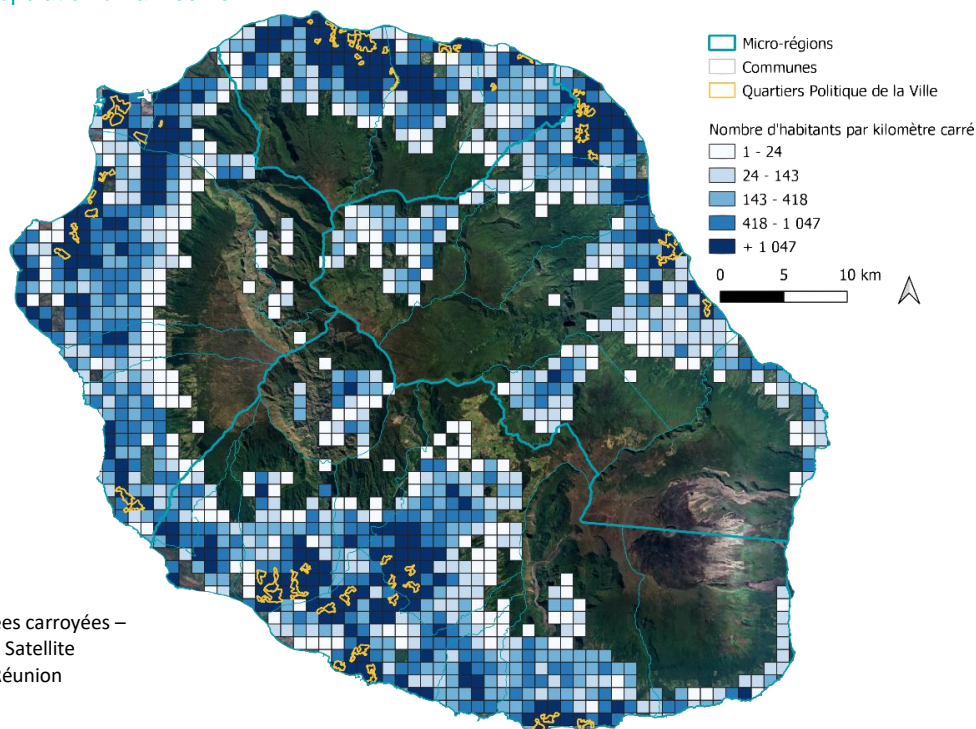
Près d'un habitant sur cinq réside dans un quartier prioritaire de la politique de la ville.

Démographie	Effectif Région	Taux Micro-Région Nord	Taux Micro-Région Est	Taux Micro-Région Sud	Taux Micro-Région Ouest	Taux Régional	Taux France Métropolitaine
1 Population (et densité en hab. au km ²)	861 210	736,3	172,7	330,3	392,4	344,0	119,7
2 Evolution annuelle moyenne de la population (de 2013 à 2019)	-	1,2%	0,1%	0,5%	-0,2%	0,4%	0,3%
3 Natalité (taux pour 1 000 hab.)	13 692	15,5‰	16,8‰	15,2‰	15,8‰	15,6‰	10,8‰
4 Indice de vieillissement (65 ans ou plus / moins de 20 ans)	-	39,3%	31,2%	41,3%	39,9%	38,9%	83,8%
5 Ménages dont la famille principale est un couple avec enfant (part pour 100 ménages)	99 025	24,9%	31,9%	30,0%	31,5%	29,3%	25,2%
6 Population vivant dans un Quartier Prioritaire de la Politique de la Ville (part pour 100 hab.)	159 312	19,7%	20,0%	16,8%	18,9%	18,5%	7,4%
7 Actifs de 15 ans ou plus travaillant sur la commune de résidence (part pour 100 actifs de 15 ans et plus)	159 446	68,3%	52,9%	60,4%	54,5%	60,0%	31,6%
8 Evolution de la part de déplacements domicile-travail en voiture (point de % de 2013 à 2019)	-	-0,1	2,7	1,8	3,2	1,8	0,4
9 Evolution de la part de déplacements domicile-travail en transports en commun (point de % de 2013 à 2019)	-	1,2	0,1	0,3	0,2	0,4	0,4
10 Equipements de sport, loisirs et tourisme (et taux pour 1 000 hab.)	5 425	6,4‰	6,4‰	5,7‰	7,1‰	6,3‰	9,3‰
11 Personnes engagées dans une activité sportive associative (part pour 100 hab.)	159 257	19,5%	17,4%	15,8%	22,1%	18,5%	22,3%

En savoir +

[861 200 habitants au 1^{er} janvier 2019 \(population estimée\)](#)

Répartition de la population à La Réunion



Sources : Insee, données carroyées – FiLoSofi 2017 - Google Satellite
Exploitation : ORS La Réunion

Sources: 1. Insee, RP2019 / 2. Insee, RP2019 et RP2013 / 3. Nombre de naissances vivantes. Insee, Etat civil 2021 et taux pour 1 000 habitants sur la période cumulée 2014-2019 (RP) / 4-7. Insee, RP2019 / 8-9. Insee, RP2019 et RP2013 / 10. Insee, Base des équipements 2021 / 11. Data gov 2021, Insee RP2019

Portrait socio-économique

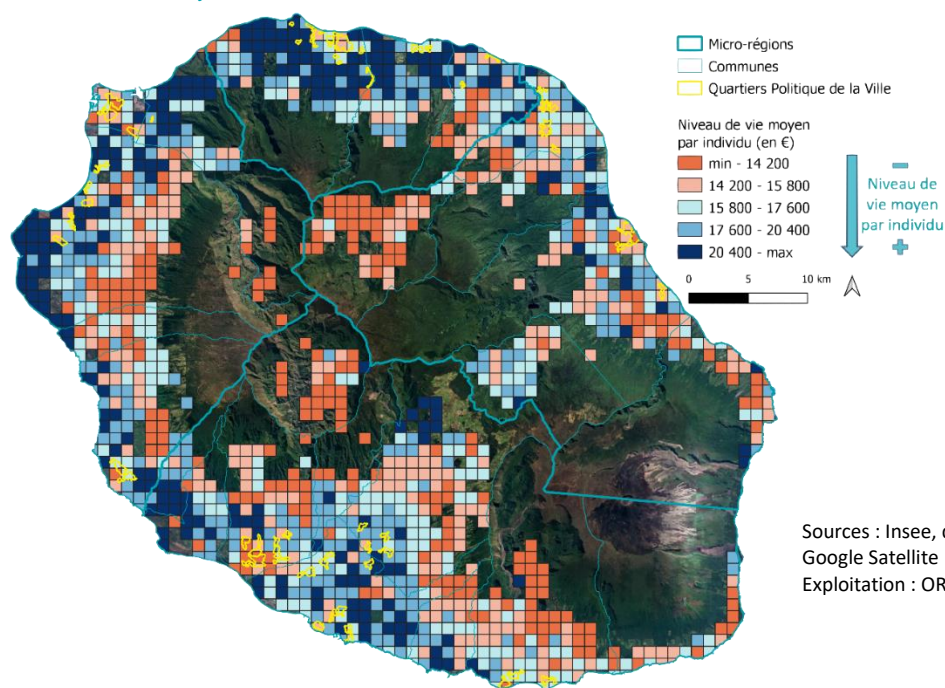
Une précarité socio-économique importante sur l'île, avec des indicateurs 2 à 5 fois plus défavorables qu'en métropole. La micro-région Est se démarque avec une précarité plus prégnante que sur le reste du territoire.

Portrait socio-économique	Effectif Région	Ratio H/F	Taux Micro-Région Nord	Taux Micro-Région Est	Taux Micro-Région Sud	Taux Micro-Région Ouest	Taux Régional	Taux France Métropolitaine
12 Population active de 15-64 ans (taux d'activité des 15-64 ans)	390 830	1,0	70,3%	65,0%	69,9%	69,9%	69,3%	74,3%
13 Population au chômage de 15-64 ans (taux de chômage des 15-64 ans)	128 756	0,9	29,4%	35,6%	35,7%	31,1%	32,9%	12,9%
14 Ratio de cadres pour 100 ouvriers	-	-	58,8%	19,0%	28,7%	41,5%	36,9%	79,2%
15 Emploi précaire (part pour 100 emplois)	52 774	0,9	21,4%	24,4%	25,5%	21,4%	23,2%	15,3%
16 Diplômés du supérieur (part pour 100 personnes de 15 ans et + non scolarisées)	119 377	0,8	24,4%	14,2%	18,1%	22,6%	20,2%	31,1%
17 Nombre de personnes en situation d'illettrisme	116 000	-	-	-	-	-	22,6%	7,4%
18 Population couverte par la CSS	282 064	-	36,4%	47,2%	42,9%	38,2%	40,4%	10,3%
19 Personnes bénéficiaires du minimum vieillesse	20 179	-	11,2%	14,6%	15,6%	13,6%	13,9%	3,8%
20 Taux de pauvreté des ménages	-	-	-	-	-	-	37,2%	14,5%
21 Personnes couvertes par Revenu de Solidarité Active (RSA) (taux pour 100 hab.)	220 259	-	21,9%	32,5%	25,9%	24,5%	25,6%	5,5%
22 Allocataires 100% dépendants des prestations CAF (taux pour 100 allocataires)	-	-	29,2%	37,3%	32,2%	32,1%	34,0%	30,9%
23 Parc Local Social (taux pour 100 habitations principales)	77 216	-	27,7%	22,6%	13,3%	20,6%	20,0%	14,6%

En savoir +

[Près d'un enfant mineur sur deux vit dans un ménage pauvre](#)

Niveau de vie annuel moyen des habitants de La Réunion selon leur lieu de domiciliation



Sources : Insee, données carroyées – FiLoSofi 2017
Google Satellite
Exploitation : ORS Réunion

Note de lecture : Un ratio égal à 1 signifie une situation équivalente chez les hommes et les femmes. Si le ratio est supérieur à 1, la situation se retrouve plus chez les hommes que chez les femmes, et inversement si le ratio est inférieur à 1 (la situation se retrouve plus chez les femmes).

Sources : 12-16. Insee, RP2019 / 17. Insee 2011 / 18. Cgss 2020 / 19. Cgss 2019 / 20. Insee 2019 référence fiscale / 21. CAF Réunion 2021 / 22. CAF 2020 / 23 ARMOS OI au 01/01/2020

La mortalité générale est moins importante au niveau régional qu'en métropole, principalement dû à la structure de sa population plus jeune. Les décès prématurés représentent près d'un tiers des décès et les principales causes de mortalité sont les cancers et les maladies de l'appareil respiratoire. Les micro-régions Est et Sud affichent des indicateurs de mortalité constamment supérieurs aux taux régionaux et nationaux. La mortalité liée au diabète est 2 à 3 fois supérieure aux taux métropolitains, correspondant à une prévalence du diabète double de celle de métropole.

Mortalité (nombre annuel moyen de décès et taux standardisés pour 100 000 habitants)	Effectif Région	Part dans la mortalité totale	Ratio h/F	Taux Micro-Région Nord	Taux Micro-Région Est	Taux Micro-Région Sud	Taux Micro-Région Ouest	Taux Régional	≠	Taux France Métropolitaine
24 Espérance de vie femme	-	-	-	-	-	-	-	83,4	<	85,5
25 Espérance de vie homme	-	-	-	-	-	-	-	76,7	<	79,4
26 Décès toutes causes confondues	4 641	-	1,2	744	910	848	737	804	>	718
27 Décès prématurés (avant 65 ans)	1 440	31,0%	2	189	206	201	191	196	>	174
28 Décès prématurés évitables (par causes accessibles à la prévention)	1 632	35,2%	1,8	247	311	280	250	269	>	219
29 Décès par cancer	1 197	24,7%	1,4	193	208	197	191	195	<	220
30 Décès par maladie de l'appareil circulatoire	1 115	24,0%	1	184	256	223	179	207	>	165
31 Décès liés au tabac	693	14,9%	2	108	147	121	122	122	>	108
32 Décès liés au diabète	659	14,2%	0,8	99	156	137	104	122	>	44
33 Décès liés à l'appareil respiratoire	351	7,6%	1,3	62	79	66	71	68	>	49
34 Décès liés à l'alcool	233	5,0%	4,9	28	35	35	30	32	>	24
35 Décès par suicide	85	1,8%	3,6	12	10	11	8	10	<	13
36 Décès liés à un accident de circulation	48	1,0%	5,2	5	6	6	6	6	>	4

Les indicateurs de morbidité (taux d'ALD) font apparaître l'importance du diabète et des néphropathies graves, ainsi que les maladies respiratoires, avec des valeurs très supérieures sur la micro-région Est. Concernant les taux d'ALD pour cancer, maladies cardio-vasculaires, maladies psychiatriques, ils sont plutôt favorables sur le territoire réunionnais, notamment dû à la jeunesse de sa population (pour les cancers).

ALD (nombre et prévalence pour 100 000 habitants – taux standardisé)	Effectif Région	Part des ALD	Ratio h/F	Taux Micro-Région Nord	Taux Micro-Région Est	Taux Micro-Région Sud	Taux Micro-Région Ouest	Taux Régional	≠	Taux France Métropolitaine
37 Affections de longue durée (ALD)	178 056	-	1,0	24 614	26 695	24 535	25 613	25 428	>	22 060
38 ALD pour diabète	63 459	35,6%	0,8	8 297	10 217	8 815	8 587	8 923	>	4 379
39 ALD pour maladies cardiovasculaires	33 730	18,9%	1,3	6 045	6 300	5 676	6 607	6 155	>	5 973
40 ALD pour maladies psychiatriques	15 842	8,9%	1,1	2 105	1 742	1 854	1 974	1 952	<	2 475
41 ALD pour cancer	16 240	9,1%	0,9	2 421	2 161	2 276	2 394	2 362	<	3 635
42 ALD pour néphropathie chronique grave	3 990	2,2%	1,0	576	486	626	627	605	>	317
43 ALD pour asthme	1 755	1,0%	0,5	227	297	254	222	247	=	239
44 ALD pour BPCO	1 045	0,6%	2,1	186	247	122	159	165	=	160

En savoir +

[Un réunionnais sur dix déclarent être en mauvaise santé](#)

[Parcours de soin des patients diabétiques](#)

[Chiffres clés sur le diabète](#)

[Tableau de bord Nutrition Obésité Diabète](#)

[Les maladies cardio-vasculaires](#)

[Les cancers à La Réunion](#)

[L'insuffisance rénale chronique à La Réunion](#)

[Les maladies de l'appareil respiratoire](#)

Note de lecture : Un ratio égal à 1 signifie une situation équivalente chez les hommes et les femmes. Si le ratio est supérieur à 1, la situation se retrouve plus chez les hommes que chez les femmes, et inversement si le ratio est inférieur à 1 (la situation se retrouve plus chez les femmes).

L'indicateur de différence (≠) signale si le taux de la région est significativement supérieur ou inférieur ou sans différence significative avec le taux métropolitain.

Sources : 24-25. Insee 2021 / 26-36. Insee, CépiDC 2015-2017, Insee RP2019/ 37-44. Cnamts-CCMSA-RSI 2020, Insee RP2019 ; attention les ALD sous-estiment la prévalence de la pathologie et peuvent induire un biais dans les comparaisons avec la métropole : la proportion de patients couverts par la CSS étant plus importante à La Réunion, les patients vont moins souvent faire les démarches pour être en ALD

Offre de soins

Globalement le territoire de La Réunion est bien doté en professionnels de santé libéraux, hormis pour les médecins spécialistes. Toutefois, des disparités infra-départementales sont observées. La micro-région Ouest a les plus fortes densités de professionnels médicaux et paramédicaux, avec une bonne implantation des structures sanitaires. A l'inverse, la micro-région Est est plus fragile avec des densités plus faibles que les taux régionaux, hormis pour les infirmiers.

Offre de professionnels de santé libéraux (effectifs et densité pour 100 000 habitants)	Effectif Région	Taux Micro-Région Nord	Taux Micro-Région Est	Taux Micro-Région Sud	Taux Micro-Région Ouest	Taux Régional	Taux France métropolitaine
45 Professionnels médicaux libéraux	2 472	287	206	270	363	287	330
46 Médecins généralistes	867	89	76	99	113	96	72
47 Médecins spécialistes	575	66	31	51	77	58	56
48 Chirurgiens-dentistes	527	53	42	61	76	60	48
49 Sages-femmes*	163	66	53	54	75	62	34
50 Pharmaciens	340	35	33	32	59	39	40
51 Professionnels paramédicaux libéraux	5 089	469	473	665	676	591	-
52 Infirmiers (2021)	2496	256	306	309	279	288	138
53 Masseurs-kiné (2020)	1 422	114	101	198	210	167	Nd
54 Orthophonistes	470	24	22	77	70	53	27
55 Psychologues	156	9	5	12	19	12	27
56 Diététiciens	29	2	0	1	6	2	8
57 Pédicures podologues (2020)	63	7	2	7	12	7	nd

* pour 100 000 femmes âgées de 15 à 49 ans

nd : non disponible

Structures sanitaires (entité géographique)	Etablissements Micro-Région Nord	Etablissements Micro-Région Est	Etablissements Micro-Région Sud	Etablissements Micro-Région Ouest	Etablissements Région
58 Entités de centres hospitaliers publics	1	2	5	1	9
59 Centres hospitaliers publics spécialisés en psychiatrie*	0	0	0	1	1
60 Etablissements privés de soins de courte durée	2	0	1	3	6
61 Etablissements privés de lutte contre les maladies mentales	0	0	1	1	2
62 Etablissements privés de Soins de Suite et Réadaptation (SSR)	2	1	3	7	13
63 Maternités de niveau 1	0	0	1	0	1
64 Maternités de niveau 2	1	1	0	2	4
65 Maternités de niveau 3	1	0	1	0	2
66 Hospitalisation à domicile (HAD)	2	2	2	2	8
67 Centre de dialyse	6	3	7	7	23
68 Pharmacies	63	37	82	64	246
69 Laboratoires	15	7	23	15	60
70 Services ambulanciers	23	32	34	34	123
71 Opticiens-Lunetiers	11	2	13	14	39

* entité juridique

En savoir +

[84 000 réunionnais à plus de 30 minutes des urgences](#)
[Démographie des professionnels de santé au 1er janvier 2020](#)

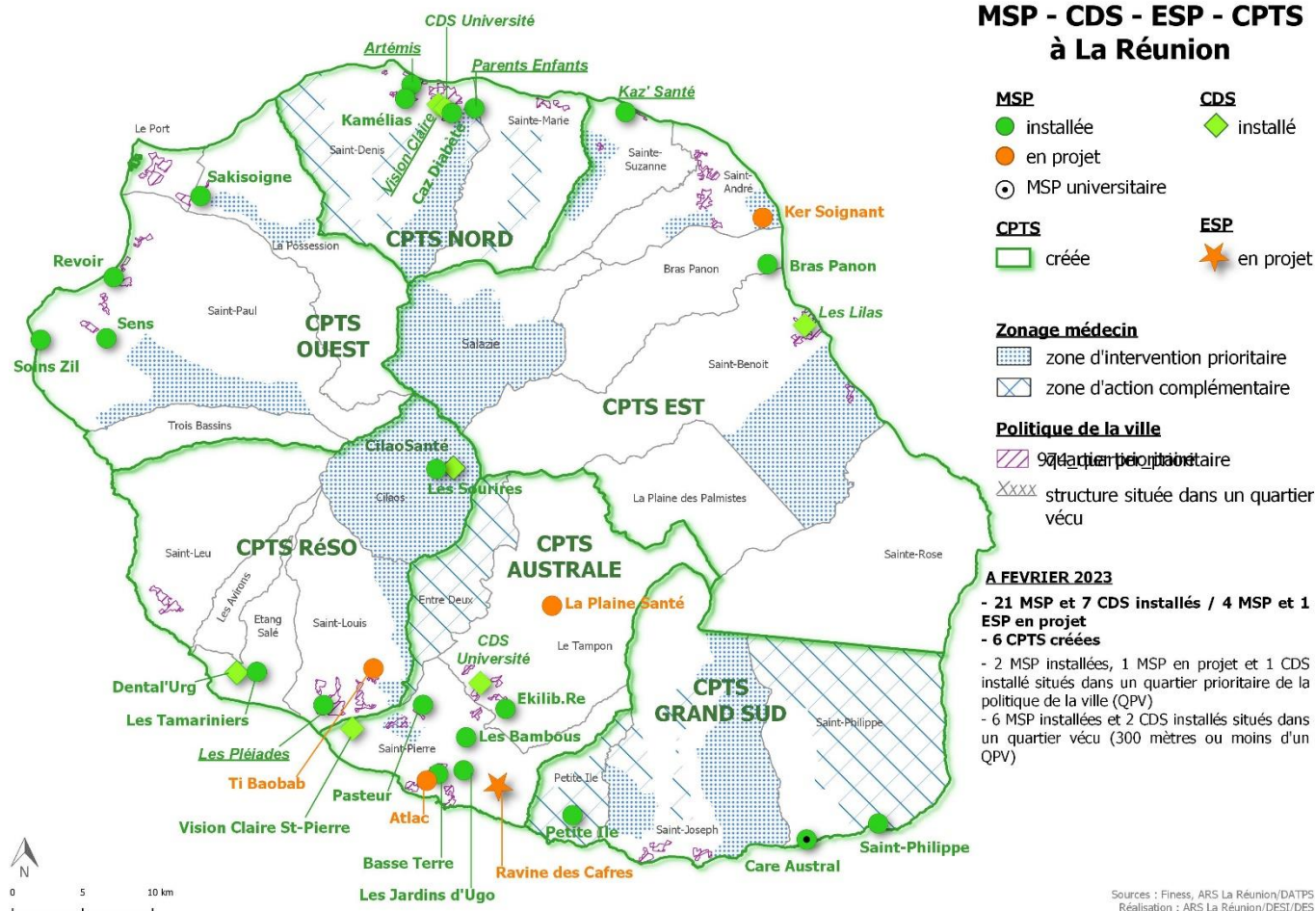
L'exercice coordonné poursuit son développement à La Réunion avec 18 maisons pluri professionnelles installées et 5 en projet. D'ici fin 2022, l'ensemble du territoire sera couvert par une CPTS. L'approche territoriale est de plus en plus plébiscitée par les acteurs et le déploiement des différents dispositifs visent à proposer des parcours de santé plus cohérents et adaptés à l'échelon local, concourant ainsi à la lutte contre les inégalités sociales et territoriales de la santé.

Exercice coordonné	Etablissement Micro-Région Nord	Etablissement Micro-Région Est	Etablissement Micro-Région Sud	Etablissement Micro-Région Ouest	Etablissements Région
72 Centres de santé (CDS) installés	2	1	4	0	7
73 Equipes de Soins Primaires (ESP) en projet	0	0	1	0	1
74 Maisons de santé Pluriprofessionnelle (MSP) installées	5	1	11	4	21*
75 Maisons de santé Pluriprofessionnelle (MSP) en projet	0	1	3	0	4

* Dont une MSP universitaire

En savoir +
[Portraits de territoire des 6 CPTS de La Réunion](#)

L'exercice coordonné à La Réunion (février 2023)



CPTS : Communauté Professionnelle Territoriale de Santé. Elle regroupe les professionnels d'un même territoire qui souhaitent s'organiser – à leur initiative – autour d'un projet de santé pour répondre à des problématiques communes.

Accès et recours aux soins et à la prévention

La population réunionnaise a moins recours à la prévention (dépistages, enfant vaccinés ROR, ...) qu'en métropole et plus particulièrement dans l'Est de l'île. Seule exception, le dépistage du cancer du col de l'utérus, notamment dans l'Ouest.

Prévention	Effectif Région	Taux Micro-Région Nord	Taux Micro-Région Est	Taux Micro-Région Sud	Taux Micro-Région Ouest	Taux Régional	Taux France entière
77 Suivi des examens bucco-dentaires des enfants de moins de 16 ans visés par le programme MT Dents	36 848	57,6%	50,3%	63,1%	61,7%	59,4%	69,8%
78 Enfants de moins de 18 mois vaccinés contre le méningocoque C	11 582	92,3%	89,7%	91,2%	91,1%	91,2%	96,2%
79 Enfants de moins de 2 ans vaccinés contre la ROR	9 265	73,5%	65,6%	76,1%	72,1%	72,8%	83,7%
80 Personnes de 65 ans et + vaccinées contre la grippe saisonnière	46 815	41,6%	42,6%	43,2%	41,0%	42,2%	62,3%
81 Personnes à risque vaccinées contre la grippe saisonnière	14 105	23,4%	24,7%	25,6%	23,5%	24,5%	38,0%
82 Dépistage du cancer du sein	66 317	51,2%	47,9%	51,7%	56,5%	52,2%	61,5%
83 Dépistage du cancer colorectal	50 094	19,9%	20,1%	24,7%	26,5%	23,4%	30,8%
84 Dépistage du cancer du col de l'utérus	140 015	52,8%	49,7%	56,9%	58,0%	55,2%	51,8%
85 Nombre de maisons sport santé labellisées (taux pour 100 000 habitants)	545 270	72,6%	44,7%	65,0%	64,5%	63,7%	-
86 Population couverte par un contrat local de santé (taux pour 100 habitants)	622 304	72,6%	84,2%	62,9%	80,4%	72,7%	-

La part de la population couverte par la CSS est 4 fois plus importante à La Réunion qu'en métropole. De même, le nombre de patients par médecin généraliste, orthophoniste et orthoptiste bien supérieur à celui observé en France.

Accès et recours aux soins	Effectif Région	Taux Micro-Région Nord	Taux Micro-Région Est	Taux Micro-Région Sud	Taux Micro-Région Ouest	Taux Régional	Taux France entière
87 Population couverte par la CSS	282 063	36,4%	47,2%	42,9%	38,2%	40,4%	10,3%
88 Consommant sans médecin traitant déclaré (17 ans et +)	64 786	10,5%	9,3%	9,3%	9,2%	9,5%	10,9%
89 Patients consultant le médecin généraliste sur leur commune	642 714	86,2%	85,1%	89,6%	88,4%	87,8%	-
90 Patients consultant les médecins spécialistes sur leur commune	247 715	69,1%	58,0%	66,8%	69,4%	67,0%	-
91 Patients consultant les infirmiers sur leur commune	237 941	79,1%	78,1%	82,7%	80,7%	80,3%	-
92 Patients consultant les masseurs-kiné sur leur commune	121 388	86,8%	84,3%	89,5%	89,6%	88,4%	-
93 Patients consultant les sages-femmes sur leur commune	22 294	79,7%	78,8%	83,8%	79,3%	80,8%	-
94 Patients consultant les orthophonistes sur leur commune	14 349	77,9%	59,7%	87,3%	88,9%	84,5%	-
95 Nombre de patients par médecins généralistes	-	1 600	1 419	1 415	1 404	1 454	1 117
96 Nombre de patients par infirmiers	-	78	86	128	138	112	230
97 Nombre de patients par masseurs-kinésithérapeutes	-	136	112	145	174	149	133
98 Nombre de patients par orthophonistes	-	45	42	40	46	43	56
99 Nombre de patients par orthoptistes	-	1 249	0	729	1 481	1 146	485

En savoir +
[Recours aux soins à La Réunion](#)

Sources : 77-84. Assurance Maladie - Rezone CPTS (DCIR/SNDS/SNIIRAM) (Année glissante du 01/07/2020 au 30/06/2021)/ 77. Au moins un acte dentaire dans les 18 mois / 78. Part des patients consommant ayant reçu une dose de vaccin / 79. Part des patients consommant ayant reçu 2 doses de vaccin ROR / 80. au moins un remboursement pour les médicaments ou prestations relatifs au vaccin antigrippal / 81. Population consommante de 16-64 ans en ALD ou présentant une maladie chronique avec au moins un remboursement pour les médicaments ou prestations relatifs au vaccin antigrippal / 82. Part des femmes de 50-74 ans participant au dépistage (organisé ou individuel) du cancer du sein (au moins un remboursement pour les actes de CCAM ciblés) / 83. Part des patients consommants de 50-74 ans pour lesquels un dépistage CCR a été réalisé au cours des 2 dernières années (1 remboursement des actes CCAM ciblés) parmi la population consommante de 50-74 ans n'ayant pas eu de coloscopie dans les 5 dernières années / 84. Part des femmes de 25-65 ans ayant bénéficié d'un frottis au cours des 3 dernières années (remboursement acte CCAM/biologie ou prestations ciblées) / 85. ARS La Réunion, DRAJES 2022 / 86. ARS La Réunion, au 31/12/2021 / 87. Pourcentage de la population consommante couverte par la CSS / 88. Sans déclaration de médecin traitant (MT) ou ayant un MT en cessation ou fictif / 89-97. ARS La Réunion, SNDS 2020 / 95-99. Assurance Maladie - Rezone CPTS (DCIR/SNDS/SNIIRAM) (Année glissante du 01/07/2020 au 30/06/2021)

Accès et recours aux soins

Une consommation moyenne d'acte infirmier par bénéficiaire 5 fois supérieures à celle observée en métropole. Le taux de recours en médecine y est également plus élevé, en particulier sur le territoire Est. La part des passages aux urgences non suivis d'une hospitalisation est en revanche moindre qu'en métropole.

Accès et recours aux soins		Effectif Région	Taux Micro-Région Nord	Taux Micro-Région Est	Taux Micro-Région Sud	Taux Micro-Région Ouest	Taux Régional	Taux France entière (*France métropolitaine)
100	Part des bénéficiaires ayant consulté un médecin généraliste au moins 1 fois dans l'année	-	91,8%	96,6%	96,7%	100,0%	96,3%	83,7% *
101	Part des bénéficiaires ayant consulté un médecin spécialiste au moins 1 fois dans l'année	-	36,1%	34,6%	36,2%	36,7%	36,1%	38,2% *
102	Part des bénéficiaires ayant consulté une sage-femme au moins 1 fois dans l'année	-	7,8%	11,0%	6,9%	6,7%	7,7%	7,0% *
103	Part des bénéficiaires ayant consulté un infirmier au moins 1 fois dans l'année	-	15,6%	20,5%	26,5%	25,2%	22,6%	28,5% *
104	Part des bénéficiaires ayant consulté un masseur-kinésithérapeute au moins 1 fois dans l'année	-	15,9%	12,9%	21,5%	22,7%	19,2%	16,2% *
105	Part des bénéficiaires ayant consulté un orthophoniste au moins 1 fois dans l'année	-	1,2%	1,1%	2,9%	2,9%	2,2%	2,1% *
106	Part des bénéficiaires ayant consulté un chirurgien-dentiste au moins 1 fois dans l'année	-	36,2%	34,6%	39,0%	41,8%	38,3%	36,7%
107	Part des bénéficiaires ayant consulté un laboratoire au moins 1 fois dans l'année	-	74,2%	70,3%	69,4%	81,1%	73,6%	72,9%
108	Part des bénéficiaires ayant consulté une pharmacie au moins 1 fois dans l'année	-	86,8%	91,0%	89,8%	94,7%	90,5%	83,9%
109	Consommation moyenne d'actes par bénéficiaire (médecin généraliste)	-	5,9	5,9	6,6	6,5	6,3	4,3 *
110	Consommation moyenne d'actes par bénéficiaire (sage-femme)	-	8,0	7,0	10,0	9,0	9,0	5,0 *
111	Consommation moyenne d'actes par bénéficiaire (infirmier)	-	224,1	206,1	146,1	131,9	163,5	43,5
112	Consommation moyenne d'actes par bénéficiaire (masseur-kinésithérapeute)	-	33,0	32,3	32,2	33,1	32,6	25,7 *
113	Consommation moyenne d'actes par bénéficiaire (orthophoniste)	-	-	-	-	-	30,0	21,4 *
114	Consommation moyenne d'actes par bénéficiaire (chirurgien-dentiste)	-	3,8	4,0	4,1	4,2	4,0	2,9 *
115	Patients avec un traitement par benzodiazépine anxiolytique	5 419	12,4%	11,9%	13,5%	12,8%	12,8%	18,1%
116	Patients avec un traitement par benzodiazépine hypnotique	4 742	38,2%	36,3%	35,4%	33,7%	35,8%	46,7%
117	Recours aux urgences (taux standardisés pour 1 000 habitants)	-	202,2‰	253,9‰	195,6‰	243,4‰	217,0‰	-
118	Passages aux urgences des habitants non suivis d'hospitalisation	95 114	14,0%	16,3%	12,9%	15,2%	14,2%	22,2%
119	Admission directe en service de médecine	14 714	41,7%	38,9%	35,4%	30,0%	36,0%	40,8%
120	Nombre d'admission en hospitalisation par les urgences (taux pour 100 habitants)	47 549	26,0%	30,0%	26,1%	37,0%	29,8%	-
121	Hospitalisations Ensemble (taux standardisé pour 1 000 hab.)	210 764	271,6‰	285,2‰	247,3‰	293,9‰	269,8‰	264,4‰ *
122	Hospitalisations en chirurgie (taux standardisé pour 1 000 hab.)	54 891	71,2‰	67,8‰	67,8‰	76,6‰	70,5‰	80,5‰ *
123	Hospitalisations en médecine (taux standardisé pour 1 000 hab.)	89 950	118,6‰	127,2‰	106,6‰	132,2‰	118,5‰	103,4‰ *
124	Hospitalisation obstétriques	22 055	26,6‰	33,3‰	24,1‰	29,4‰	27,3‰	18,7‰ *

En savoir +

[ATIH : Panorama régional de l'activité hospitalière ScanSanté](#)

Sources : 100-114. CartoSanté, SNDS 2021 / 115-116. Assurance Maladie - Rezone CPTS (DCIR/SNDS/SNIIRAM) (Année glissante du 01/07/2020 au 30/06/2021) / 115. Part des patients ayant initié un traitement correspondant à 4 délivrances au moins de benzodiazépine anxiolytique sur 6 mois / 116. Part des patients ayant initié un traitement correspondant à plus de 28 unités de benzodiazépine hypnotique délivrées sur 6 mois / 117. ARS La Réunion, RPU 2020 / 118-119. Assurance Maladie - Rezone CPTS (DCIR/SNDS/SNIIRAM) (Année glissante du 01/07/2020 au 30/06/2021) / 120. ARS La Réunion, RPU 2020 / 121-124. OR2S, ATIH 2020, Insee RP2019

Zoom populationnel

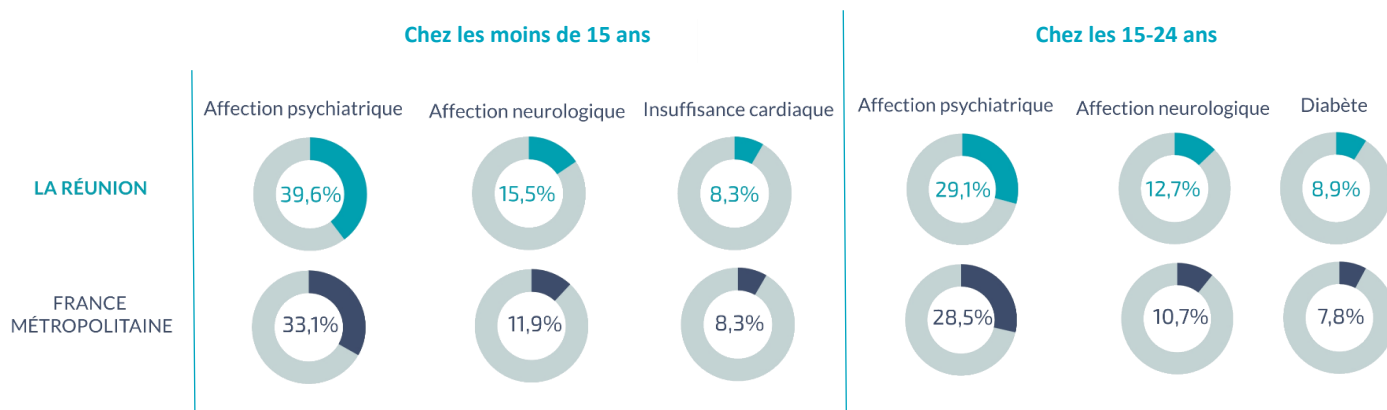
La mortalité infantile est deux fois plus importante que celle de métropole et trois fois plus importante dans l'Est de l'île. On observe davantage de naissances chez les femmes mineures de la région et une part supérieure d'enfants vivant dans une famille monoparentale.

Femmes, couples, enfants	Effectif Région	Ratio h/F	Taux Micro-Région Nord	Taux Micro-Région Est	Taux Micro-Région Sud	Taux Micro-Région Ouest	Taux Régional	≠	Taux France Métropolitaine
125 Population de moins de 15 ans	194 940	1,0	22,2%	25,2%	22,4%	21,8%	22,6%	>	17,8%
126 Nombre annuel moyen de naissances de mères mineures (2018 - 2020, et part pour 100 naissances vivantes)	220	-	1,4%	2,0%	1,9%	1,3%	1,7%	>	0,4%
127 Nombre annuel moyen de naissances de mères de 40 ans et plus (2018-2020, et part pour 100 naissances vivantes)	634	-	4,8%	4,6%	4,5%	5,3%	4,8%	=	4,8%
128 Enfants vivants dans une famille monoparentale	91 249	-	43,9%	41,9%	37,8%	36,2%	39,6%	>	20,5%
129 Taux de mortalité infantile (pour 1 000 naissances vivantes)	89	1,2	7,6	8,5	6,5	4,9	6,7	>	3,4
130 Enfants de moins de 15 ans en ALD (taux standardisé pour 100 000 jeunes de moins de 15 ans)	4 747	1,5	2 320	2 269	2 583	2 341	2 448	=	2 505

Les jeunes de 15 à 24 ans ont davantage de difficulté d'insertion avec un taux de chômage important, comparativement à la situation de métropole.

Jeunes (15-24 ans)	Effectif Région	Ratio H/F	Taux Micro-Région Nord	Taux Micro-Région Est	Taux Micro-Région Sud	Taux Micro-Région Ouest	Taux Régional	≠	Taux France Métropolitaine
131 Population de 15-24 ans	117 965	1,0	14,7%	14,3%	13,4%	12,8%	13,7%	>	11,7%
132 Jeunes déscolarisés ou confrontés à des difficultés d'insertion (ni en emploi, ni en formation (NEET))	35 016	-	25,9%	32,4%	30,5%	30,9%	29,7%	>	15,9%
133 Jeunes actifs de 15-24 ans (taux d'activité des 15-24 ans)	45 636	1,2	36,3%	36,9%	40,3%	40,2%	38,7%	=	40,4%
134 Jeunes chômeurs de 15-24 ans (taux de chômage des 15-24 ans)	24 218	1,1	51,1%	56,6%	53,1%	52,9%	53,1%	>	26,4%
135 Jeunes de 15-24 ans en ALD (taux standardisé pour 100 000 jeunes de 15-24 ans)	4 353	1,1	2 969	3 669	4 306	3 962	3 838	<	4 167

Les 3 premiers motifs de maladies chroniques reconnues (ALD) en 2020



En savoir +

[Petite enfance, enfant et adolescent](#)
[La santé des jeunes](#)

[Violences conjugales envers les femmes](#)
[Violences intrafamiliales avant 18 ans](#)

La proportion des personnes âgées est moins importante qu'en métropole mais celle-ci a une situation financière plus précaire, notamment dans l'Est de l'île. L'état de santé des séniors semble plus dégradé avec taux d'inscription en ALD plus important à La Réunion qu'en métropole. Environ un séniors sur trois vit seul.

Personnes âgées	Effectif Région	Ratio H/F	Taux Micro-Région Nord	Taux Micro-Région Est	Taux Micro-Région Sud	Taux Micro-Région Ouest	Taux Régional	≠	Taux France Métropolitaine
136 Population de 60 ans et plus	148 688	0,8	17,3%	15,6%	17,9%	17,2%	17,3%	<	26,2%
137 Population de 65 ans et plus	101 993	0,8	11,9%	10,4%	12,5%	11,6%	11,8%	<	20,0%
138 Population de 75 ans et plus	41 347	0,6	4,8%	4,2%	5,1%	4,7%	4,8%	<	9,5%
139 Personnes bénéficiaires du minimum vieillesse (part pour 100 habitante)	20 179	-	11,2%	14,6%	15,6%	13,6%	13,9%	-	-
140 Bénéficiaires de l'APA (part pour 100 habitants de 60 ans et plus)	15 478	-	7,9%	14,2%	12,1%	9,2%	10,6%	-	-
141 Bénéficiaires de l'APA à domicile (part pour 100 habitants de 60 ans et plus)	14 670	-	7,6%	13,6%	11,3%	8,8%	10,1%	-	-
142 Population 75 ans et + vivant seule	13 153	-	35,3%	29,7%	32,3%	28,5%	31,8%	<	42,6%
143 Personnes de 75 ans et + vivant dans une structure d'hébergement	1 323	-	3,0%	2,9%	2,7%	4,5%	3,2%	<	9,5%
144 Personnes de 70 ans et + sans médecin traitant	3 086	-	4,9%	4,0%	4,1%	4,1%	4,5%	=	5,6%
145 Personnes de 65 ans et plus avec polymédication continue	20 366	-	16,1%	20,7%	18,3%	17,4%	17,6%	=	16,3%
146 Patients de 75 ans et + avec un traitement par psychotrope	863	-	2,7%	2,6%	3,0%	3,2%	2,9%	<	5,3%
147 Personnes de 65 ans et + en ALD (taux standardisé pour 100 000 personnes de 65 ans et plus)	80 970	0,9	84 674	90 139	82 263	89 530	86 677	>	75 595
148 Personnes de 65 ans et plus en ALD pour maladie d'Alzheimer (taux standardisé pour 100 000 personnes de 65 ans et plus)	2 257	0,5	2 746	2 519	2 697	2 803	2 741	=	2 817

APA : Allocation Personnalisée d'Autonomie

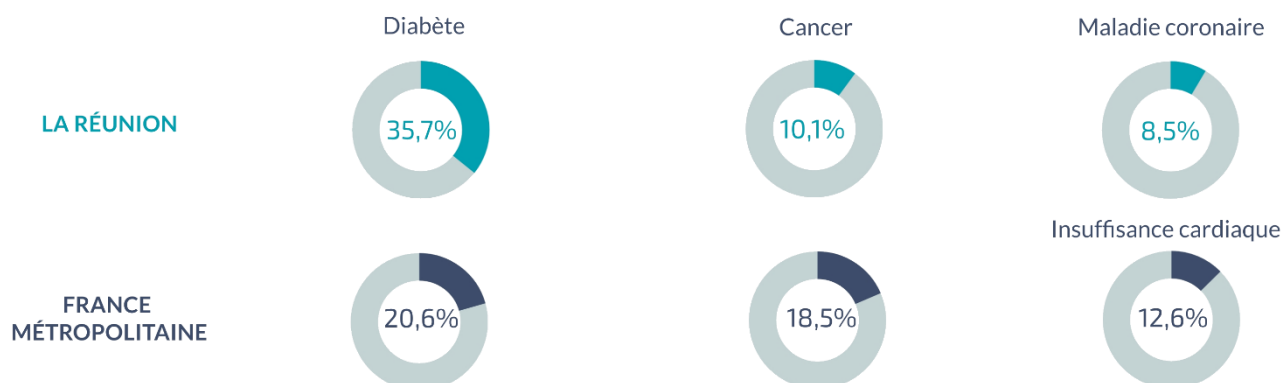
En savoir +

[Gramoune Care](#)

[Trois fois plus séniors en perte d'autonomie en 2050](#)

[Les personnes âgées](#)

Les 3 premiers motifs de maladies chroniques reconnues (ALD) chez les 65 ans et plus en 2020



Sources: Infographie. Chamts-CCMSA-RSI 2020, Insee RP2019 / 136-138. Insee, RP2019 / 139. CGSS 2019 / 140-141. Département de La Réunion, Statistiques Allocations Personnalisée d'Autonomie (APA) 2019 / 142-143. Insee, RP2019 / 144-147. Assurance Maladie - Rezone CPTS (DCIR/SNDS/SNIIRAM) (Année glissante du 01/07/2020 au 30/06/2021) / 147-148. régime d'Assurance Maladie 2020, Insee RP2019

Offre personnes âgées		Micro-Région Nord	Micro-Région Est	Micro-Région Sud	Micro-Région Ouest	Région	Taux France Métropolitaine
149	Nombre d'établissement EHPAD	5	3	6	5	19	
150	Taux en EHPAD (nombre de places installées pour 1 000 personnes de 75 ans et plus)	34,5‰	39,1‰	32,0‰	45,8‰	36,9‰	99,5‰
151	Nombre d'établissement EHPA	1	0	1	3	5	
152	Taux en EHPA (nombre de places installées pour 1 000 personnes de 75 ans et plus)	2,4‰	0,0‰	3,7‰	6,7‰	3,6‰	25,7‰
153	Nombre d'établissement USLD	0	1	1	0	2	
154	Taux en USLD (nombre de places installées pour 1 000 personnes de 75 ans et plus)	0,0‰	0,0‰	3,2‰	0,0‰	1,2‰	-
155	Taux en SSIAD (nombre de places installées pour 1 000 personnes de 75 ans et plus)	28,7‰	5,6‰	12,5‰	3,3‰	13,4‰	20,4‰
156	Nombre d'établissement SSIAD	1	1	1	1	4	

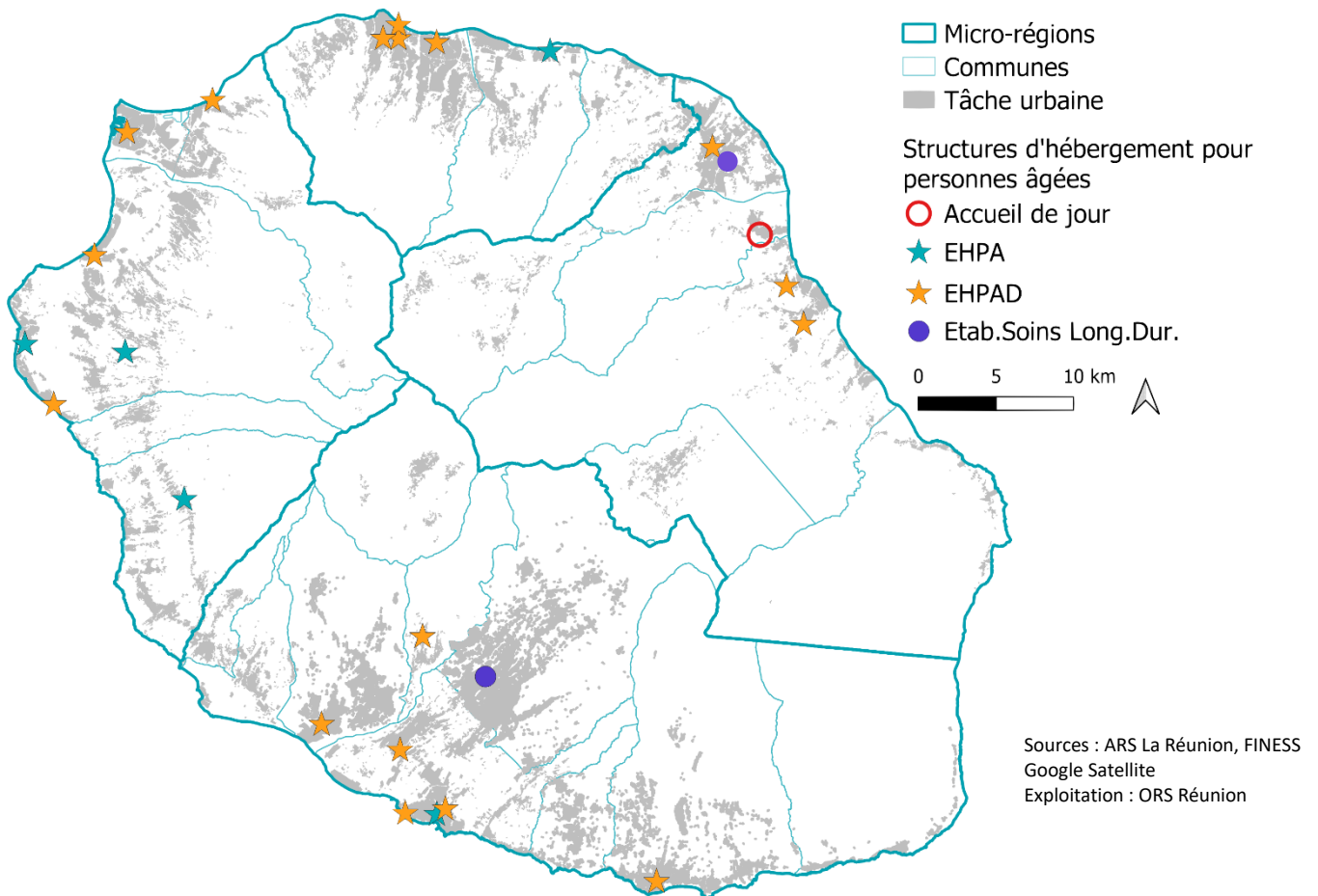
EHPAD : Etablissements d'Hébergement pour Personnes Agées Dépendantes

EHPA : Etablissements d'Hébergement pour Personnes Agées

USLD : Unités de Soins de Longue Durée

SSIAD : Services de Soins Infirmiers à domicile

Offre d'hébergements pour personnes âgées à La Réunion



Sources : 149-156. ARS La Réunion, FINESS 2019

Note de lecture : Plusieurs structures ayant la même adresse, il peut y avoir un décalage entre le nombre de structures dans les tableaux et le nombre de symboles sur la carte

Les taux d'équipement pour les enfants en situation de handicap sont proches de ceux de la métropole hormis pour la micro-région Est. En revanche, les taux d'équipement pour les adultes en situation de handicap sont moins élevés à La Réunion, notamment l'Ouest qui est moins bien dotée.

Personnes en situation de handicap (PSH)		Effectif Région	Taux Micro-Région Nord	Taux Micro-Région Est	Taux Micro-Région Sud	Taux Micro-Région Ouest	Taux Régional
157	Personnes en situation de handicap (PSH)	51 212	6,5%	6,7%	6,6%	6,2%	6,6%
158	PSH de moins de 20 ans	9 778	3,1%	3,4%	4,0%	3,7%	3,7%
159	PSH de 60 ans ou plus	14 789	10,7%	10,7%	9,3%	9,4%	9,9%
160	PSH avec un taux d'incapacité de 80% ou plus (effectifs et part pour 100 PSH)	19 556	31,4%	34,8%	35,4%	34,1%	34,2%
161	Allocataire de l'AAH (taux pour 100 personnes de 20-59 ans)	21 589	4,3%	5,4%	5,2%	4,3%	4,8%
162	Allocataires de l'AEEH (taux pour 100 enfants de moins de 20 ans)	7 953	2,6%	2,8%	3,3%	3,2%	3,0%

AAH : Allocation Adulte Handicapé

AEEH : Allocation d'Education de l'Enfant Handicapé

Offre PSH - Enfants		Micro-Région Nord	Micro-Région Est	Micro-Région Sud	Micro-Région Ouest	Région	Taux France Métropolitaine
163	Nombre d'établissements pour enfants en situation de handicap	6	3	13	7	29	-
164	Etablissements pour polyhandicapés	1	0	2	1	4	-
165	IEM	1	0	2	1	4	-
166	IME/IMP/IMPRO	3	3	7	3	16	-
167	ITEP	0	0	1	1	2	-
168	IES	1	0	1	1	3	-
169	SESSAD	4	1	9	4	18	-
170	CAMSP	2	1	3	1	7	-
171	CMPP	2	1	3	1	7	-
172	Taux d'équipement (nombre de places installées pour 1 000 jeunes de moins de 20 ans)	5,9‰	4,2‰	6,5‰	5,7‰	5,8‰	6,6‰
173	Etablissements pour polyhandicapés	0,8‰	0,0‰	0,7‰	0,8‰	0,6‰	0,3‰
174	IEM	0,6‰	0,0‰	0,4‰	0,3‰	0,4‰	0,4‰
175	IME/IMP/IMPRO	2,9‰	4,2‰	4,5‰	3,8‰	3,9‰	4,3‰
176	ITEP	0,0‰	0,0‰	0,4‰	0,5‰	0,3‰	1‰
177	IES	1,7‰	0,0‰	0,5‰	0,3‰	0,7‰	0,4‰
178	SESSAD	3,1‰	1,6‰	3,2‰	3,8‰	3,1‰	3,3‰
179	CAMSP	1,4‰	0,9‰	1,3‰	1,0‰	1,2‰	-
180	CMPP	2,2‰	0,0‰	0,8‰	0,9‰	1,0‰	-

IEM : Institut d'Education Motrice

IME / IMP / IMPRO : Institut Médico-Educatif / Instituts Médico-Pédagogiques / Instituts Médico-Professionnels

ITEP : Instituts Thérapeutiques, Educatifs et Pédagogiques

SESSAD : Services d'Education Spéciale et de Soins A Domicile

CAMSP : Centre d'Action Médico-Sociale Précoce

CMPP : Centres Médico-Psycho-Pédagogiques

En savoir +

[Diagnostic territorial partagé du secteur du handicap à La Réunion](#)

[Statistiques public MDPH 2020 par commune](#)

[Diagnostic territorial partagé sur le polyhandicap](#)

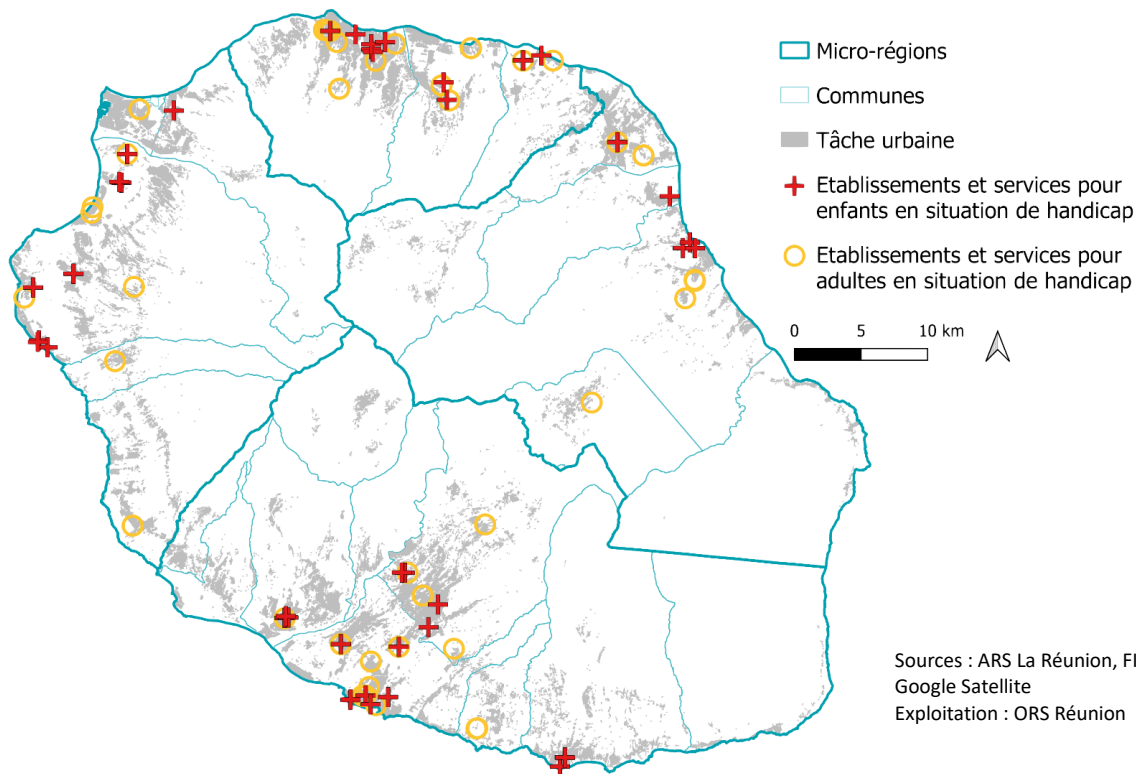
[Résultats de l'enquête ES Handicap 2014](#)

Offre PSH - Adultes		Micro-Région Nord	Micro-Région Est	Micro-Région Sud	Micro-Région Ouest	Région	Taux France Métropolitaine
181	Nombre d'établissements pour adultes en situation de handicap	11	7	16	8	42	
182	ESAT	1	2	5	3	11	
183	FAM	3	2	1	1	7	
184	Foyer de vie	4	1	6	2	13	
185	Foyer d'hébergement	2	1	3	1	7	
186	MAS	1	1	1	1	4	
190	Nombre de services pour adultes en situation de handicap	4	2	8	2	16	
191	SAMSAH	3	1	3	1	8	
192	SAVS	1	1	5	1	8	
193	Taux d'équipement établissements (nombre de places installées pour 1 000 adultes de 20-59 ans)	4,0‰	5,5‰	6,2‰	3,3‰	4,8‰	8,2‰
194	ESAT	1,4‰	2,5‰	3,0‰	1,8‰	2,2‰	3,6‰
195	FAM	0,6‰	1,8‰	0,9‰	0,3‰	0,8‰	0,9‰
196	Foyer de vie	0,9‰	0,3‰	1,2‰	0,8‰	0,9‰	1,6‰
197	Foyer d'hébergement	0,6‰	0,2‰	0,6‰	0,1‰	0,4‰	1,2‰
198	MAS	0,5‰	0,7‰	0,5‰	0,3‰	0,5‰	0,9‰
199	Taux d'équipement services (nombre de places installées pour 1 000 adultes de 20-59 ans)	0,9‰	1,0‰	1,5‰	0,6‰	1,1‰	1,6‰
200	SAMSAH	0,6‰	0,2‰	0,5‰	0,2‰	0,4‰	-
201	SAVS	0,4‰	0,8‰	1,1‰	0,4‰	0,7‰	-

ESAT : Etablissement et Service d'Aide par le Travail
 FAM : Foyer d'Accueil Médicalisé
 MAS : Maison d'Accueil Spécialisée

SAMSAH : Service d'Accompagnement Médico-Social pour Adultes Handicapés
 SAVS : Service d'Accompagnement à la Vie Sociale

Offre médico-sociale en établissements et services pour personnes en situation de handicap à La Réunion



Sources : 181-201. ARS Réunion, FINESS 2019, Insee RP 2018 – Taux d'équipement : nombre de places installées pour 1 000 adultes de 20-59 ans

Note de lecture : Plusieurs structures ayant la même adresse, il peut y avoir un décalage entre le nombre de structures dans les tableaux et le nombre de symboles sur la carte

Thématiques spécifiques

Certaines thématiques sont prioritaires dans le projet régional de santé (PRS) 2018-2028, notamment la santé mentale et les addictions, ainsi que la formation des professionnels de santé.

Santé mentale		Effectif Région	Taux Micro-Région Nord	Taux Micro-Région Est	Taux Micro-Région Sud	Taux Micro-Région Ouest	Taux Régional	Taux France Métropolitaine
202	Décès par suicide	85	11	5	10	6	9	12
203	Nb psychiatres libéraux (densité pour 100 000 habitants)	38	2	1,7	3,6	8,1	4	9,2
204	Nb psychologues libéraux (densité pour 100 000 habitants)	123	16	7	12	21	14	42
205	ALD pour maladie psychiatrique	15 842	2 132	1 769	1 881	1 991	1 979	2 501
206	Nb patients hospitalisés pour psychiatrie (taux standardisé 2019 pour 1 000 hab.)	4 500	-	-	-	-	5,5	6,2
207	Nb de journées d'hospitalisation pour psychiatrie (taux standardisé 2019 pour 1 000 hab.)	185 200	-	-	-	-	228,8	355,4
208	Nb personnes prises en charge pour troubles psychotiques (taux standardisé pour 1 000 hab.)	7 700	10,8	8,2	8,2	10,5	9,1	7,2
209	Nb personnes prises en charge pour troubles névrotiques et de l'humeur (taux standardisé pour 1 000 hab.)	10 562	13,9	13,4	14,1	11,3	13,2	21,2
210	Nb personnes prises en charge pour déficience mentale (taux standardisé pour 1 000 hab.)	2 088	1,9	2,0	2,4	2,5	2,1	2,0
211	Nb personnes prises en charge pour troubles addictifs (taux standardisé pour 1 000 hab.)	7 895	11,2	9,9	7,6	11,0	9,3	6,6
212	Nb personnes prises en charge pour troubles psychiatriques ayant débuté dans l'enfance (taux standardisé pour 1 000 hab.)	2 099	1,8	1,6	2,1	1,6	1,8	2,6
213	Nb personnes prises en charge pour autres troubles psychiatriques (taux standardisé pour 1 000 hab.)	3 033	3,4	3,6	4,2	4,0	3,8	6,4
214	Nb personnes sous traitements antidépresseurs ou régulateurs de l'humeur (hors pathologies) (taux standardisé pour 1 000 hab.)	13 063	19,4	14,6	18,5	18,4	18,2	45,2
215	Nb personnes sous traitements neuroleptiques (hors pathologies) (taux standardisé pour 1 000 hab.)	2 632	4,4	3,6	3,9	4,1	4,0	4,9
216	Nb personnes sous traitements anxiolytiques (hors pathologies) (taux standardisé pour 1 000 hab.)	19 549	29,8	28,6	28,6	23,3	27,6	46,4
217	Nb personnes sous traitements hypnotiques (hors pathologies) (taux standardisé pour 1 000 hab.)	7 077	10,5	8,9	11,9	9,0	10,5	18,8

En savoir +

[La santé mentale à La Réunion](#)

Addictions		Effectif Région	Taux Régional	Taux France Métropolitaine
218	Nombre de décès directement liés à l'alcool (taux standardisé pour 100 000 habitants)	230	32	24
219	Nombre de décès directement liés au tabac (taux standardisé pour 100 000 habitants)	590	104	95

Structures d'addictologie		Micro-Région Nord	Micro-Région Est	Micro-Région Sud	Micro-Région Ouest	Région
220	Centre de Soins, d'Accompagnement et de Prévention en Addictologie (CSAPA)	1	1	1	3	6
221	Centre d'Accueil et d'Accompagnement à la Réduction des risques pour Usagers de Drogues (CAARUD)	0	0	0	1	1
222	Consultations Jeunes Consommateurs (CJC)	2	1	1	6	6
223	Appartement de Coordination Thérapeutique (ACT)	1	0	1	0	2

En savoir +

[Comportement et usages de drogues des lycéens à La Réunion – ESCAP 2015](#)

[Les comportements addictifs à La Réunion – Indicateurs de suivis](#)

[Usages et conséquences liés aux produits psychoactifs à La Réunion](#)

[Bulletin santé public alcool à La Réunion](#)

[chez les femmes](#)

[Les jeux de hasard et 'argent](#)

[Les usages de drogues sur l'île de La Réunion](#)

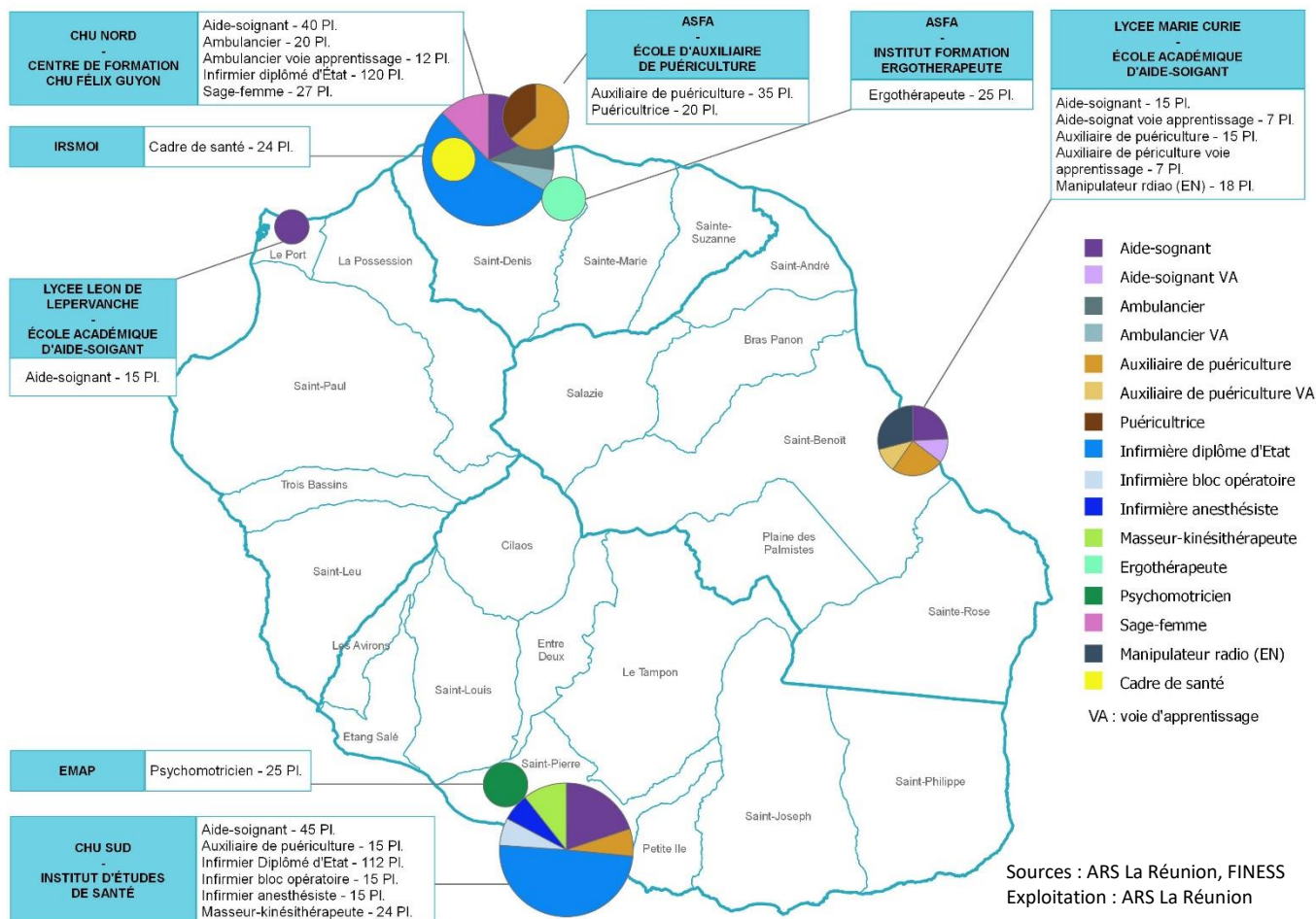
[Indicateurs locaux](#)

[Consommation d'alcool chez les hommes et](#)

[Tb bord addiction ORS édition 20212](#)

Etudiants en formation médicale et paramédicale Rentrée 2022		Effectif Région
224	Nombre d'aide-soignant	122
225	Nombre d'ambulancier	32
226	Nombre d'auxiliaire de puériculture	72
227	Nombre de puéricultrice	20
228	Nombre d'infirmière diplômé d'Etat	232
229	Nombre d'infirmière bloc opératoire	15
230	Nombre d'infirmière anesthésiste	15
231	Nombre de manipulateur radio (EN)	18
232	Nombre de masseur-kinésithérapeute	24
233	Nombre d'ergothérapeute	25
234	Nombre de psychomotricien	25
235	Nombre de sage-femme	27
236	Nombre d'interne en médecine	132
237	Nombre de cadre de santé	24

Offre des formations sanitaires et paramédicales à La Réunion – Rentrée 2022



Santé environnement	Effectif Région	Taux Micro-Région Nord	Taux Micro-Région Est	Taux Micro-Région Sud	Taux Micro-Région Ouest	Taux Régional	Taux France Métropolitaine
---------------------	-----------------	------------------------	-----------------------	-----------------------	-------------------------	---------------	----------------------------

Dans le cadre du PRSE 4 de La Réunion, l'ARS et la DEAL Réunion ont missionné le CEREMA et l'ORS Réunion pour réaliser un état des lieux des indicateurs Santé-Environnement. Ces travaux sont actuellement en cours et les livrables sont attendus pour le 2nd semestre 2023.

En savoir +

[Le profil environnemental de La Réunion \(PER\)](#)

[Baromètre santé environnement](#)