

LES ACTIONS DU CEREMA EN SANTÉ-ENVIRONNEMENT

1. Un dispositif d'animation national avec et pour les territoires (Xavier OLNLY)
2. Outils pour agir en Santé-Aménagement (Théo SIGISCAR)

9 octobre 2024

UN DISPOSITIF D'ANIMATION AVEC ET POUR LES TERRITOIRES

Comité d'Animation des Territoires

19 septembre 2024



Rappel du contexte

AXE 3

Démultiplier les actions
concrètes menées par les
collectivités dans les territoires

ACTION 16

CRÉER

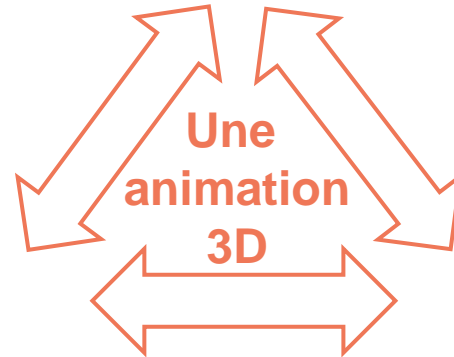
une plateforme collaborative pour les
collectivités et renforcer l'expertise des
territoires pour réduire les inégalités sociales
et territoriales en santé environnement

Concrètement,

1. UN SITE, CENTRE DE RESSOURCES



Depuis 2019,
territoire-environnement-sante.fr



2. UN ESPACE D'ÉCHANGE COLLABORATIF



3. UN RÉSEAU DE RÉFÉRENTS

Les experts du Cerema accompagnent les territoires dans leurs projets en Santé Environnement

Contactez l'expert de votre région



solidarité participation
espaces publics
bâtiments
une seule santé
changement climatique
risques mobilités actives

équité

bien-être



1. Le centre de ressources

Cartographie des actions et projets

Les actions et projets menés dans les territoires sont des sources d'inspiration pour améliorer la santé environnementale des populations

- THÉMATIQUES
- Agriculture (42)
 - Alimentation (42)
 - Bâtiment (53)
 - Biodiversité (56)
 - Changement climatique (34)
- Voir plus
-
- ACTIONS ET PROJETS
- action (161)
 - projet (54)
 - Appel à partenaire(s) (32)
-
- TYPE DE TERRITOIRE
- Commune (93)
 - Communauté de communes (38)
 - Métropole (32)
 - Communauté d'agglomération (30)
 - Autre (22)
 - Département (13)
 - Région (6)
 - Parc naturel régional (6)
 - Syndicat de communes (4)
 - Intercommunalité (3)
- Voir moins



N'hésitez pas à remonter des actions !

Boîtes pédagogiques santé environnement
Information et sensibilisation par le Conseil Régional des jeunes

Contexte
Fiche action extraite du guide « Santé Environnement : les territoires bretons s'engagent » (IREPS Bretagne - Plan Régional Santé Environnement 3 de la Région Bretagne)
Au titre de leur mandat 2012-2014, les élus de la commission santé et qualité de vie du Conseil régional des jeunes ont retenu pour thème d'action la santé environnementale, afin d'identifier l'influence des déterminants sur la santé pour agir au quotidien. Pour créer un support d'information, ils se sont inspirés des réflexions issues des deux journées de sensibilisation et d'échanges sur les enjeux de santé environnementale "Santé vous mieux", organisées en 2013 à Saint-Brieux et à Lorient. Ils se sont également tournés vers les supports pédagogiques produits par l'association Les petits débrouillards.

Description/objectifs	+
Résultats attendus ou observés	+
Facteurs de réussite	+

Partage d'expérience
Populations "cibles"
Jeunes à partir du collège
Dispositif d'évaluation de l'action ou projet : Non
Année de mise en oeuvre : 2012-2016

Evaluation d'Impact en Santé via le prisme de la biodiversité

Contexte
Patrimoine naturel à l'échelle Territoriale Nord-Est Béarn.
En 2018 sur le thème des réservoirs de biodiversité portant de souligner le rôle de la Biodiversité et de la Biodiversité Verte et Bleue et paysagère.

Téléchargement
Fiche de l'action Evaluation d'Impact en Santé via le prisme de la Biodiversité
Document PDF (1 MB)

Evaluation d'Impact en Santé via le prisme de la Biodiversité en amont des politiques liées à la Santé, au patrimoine naturel, à l'aménagement du territoire et à l'élaboration du PCAET

Téléchargement
Fiche action Boîtes pédagogiques du CR des jeunes Bretagne
Document PDF (1 MB)

Contexte
Dans la continuité de la stratégie de la Région Bretagne, le Nord-Est Béarn a initié une action de sensibilisation par le biais de ateliers de travail sur la biodiversité et de la biodiversité verte et bleue. L'objectif est de sensibiliser les élus locaux et de leur faire connaître les enjeux de la biodiversité et de leur faire connaître les actions à mener pour améliorer la biodiversité.

Territoire
Nord-Est Béarn
Communauté de Communes du Nord Est Béarn

1. Le centre de ressources

Territoire engagé
pour un environnement, une santé

Actions **Ressources** Thématiques En région Actualités A propos

Espace documentaire

THÉMATIQUES

- Agriculture (9)
- Alimentation (8)
- Bâtiment (30)
- Biodiversité (36)
- Changement climatique (19)

[Voir plus](#)

TERRITOIRE

- France (97)
- Auvergne-Rhône-Alpes (11)
- Nouvelle-Aquitaine (11)
- Occitanie (9)
- Provence-Alpes-Côte d'Azur (9)

[Voir plus](#)

AUTEUR

- Ademe (15)
 - Groupement Régional d'Animation et d'Information sur la Nature et l'Environnement Graine (14)
- Agence d'urbanisme (8)
- Réseau français des villes santé de l'OMS (6)



Plateforme Orhane

Le site www.orhane.fr a pour objet de fournir des informations harmonisées de données environnementales Air-Bruit sur la Région Auvergne-Rhône-Alpes.



Fiches synthétiques et version numérique du guide ISadOrA



Le potentiel inexploité du vélo pour la santé publique et le climat



Activité physique et la sédentarité dans les déplacements



Les espaces verts urbains en France : une création de valeur via les bienfaits sanitaires et environnementaux

Cette étude adopte une approche unique en économie en proposant une première évaluation du volume et de la valeur des services sanitaires et environnementaux rendus par les espaces verts, qui englobent dans cette étude toutes les surfaces et éléments naturels en



Les rues aux écoles font baisser la pollution de l'air jusqu'à 30 % en moyenne

Dossiers

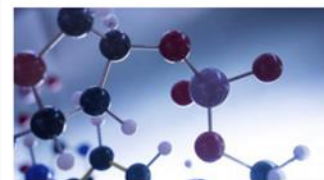
Découvrez ci-dessous les dossiers thématiques produits par le Cerema



Qualité de l'air et mobilités

Un dossier préparé à partir des actions et projets mis en visibilité sur ce site par les collectivités et territoires en se basant sur le travail de recensement de Santé publique France

[> Lire la suite](#)



Réduire l'exposition aux perturbateurs endocriniens

Un dossier préparé à partir des actions et projets mis en visibilité sur ce site par les collectivités et territoires

[> Lire la suite](#)



Air, bruit et confinement

Les transports constituent une part importante des émissions de polluants atmosphériques et des émissions sonores. La mise en place du confinement permet de mettre en visibilité leur représentativité.

[> Lire la suite](#)



Pour une alimentation plus saine et une agriculture plus respectueuse de l'environnement

Un dossier préparé à partir des actions et projets mis en visibilité sur ce site par les collectivités et territoires

[> Lire la suite](#)

1. Le centre de ressources

Formations et ressources pédagogiques

Dans cette page, vous trouverez **quelques ressources concernant des formations en Santé-Environnement** dont le contenu peut intéresser l'ensemble des intervenants et acteurs des collectivités territoriales.

Ces ressources ne sont pas exhaustives. L'offre de formation sur cette thématique est très dynamique : elle varie selon les années et les régions. Cette page vise surtout à proposer des pistes pour alimenter votre réflexion, en première intention, lors d'une recherche de formation ou d'action de sensibilisation à la thématique.

Si vous avez connaissance d'une formation intéressante, ou si vous pilotez une formation que vous souhaitez faire connaître, n'hésitez pas à prendre contact :

Contactez-nous



Formations à destination des professionnels des collectivités

- Offre de service du CNFPT : Livret "Agir localement en santé-environnement" : toutes les formations thématiques du CNFPT
- Formation continue de l'EHESP au service des acteurs des territoires : Santé publique et aménagement des territoires (SPAT) : vers un urbanisme favorable à la santé (UFS)
- Formation "session courte" de l'EHESP dédié à la qualité de l'air extérieur et à l'outil d'évaluation quantitative d'impact sur la santé (EQIS),

Ressources ciblant les professionnels de santé, exploitables pour d'autres publics

- Chaîne youtube Médecine Santé Environnement : Des ressources à exploiter pour une première sensibilisation
- Le MOOC Médecine et santé environnementale vise à donner les bases d'une approche de santé globale et planétaire. Il concerne donc également les responsables de collectivités qui souhaitent se former sur le sujet.
- Diplôme interuniversitaire (DIU) en santé-environnement visant à améliorer les connaissances et les compétences des participants dans le domaine des impacts sur la santé des facteurs environnementaux : pollution des milieux air, eau, sols, question de l'alimentation, notions essentielles en toxicologie, épidémiologie, réglementation et communication environnementales.

Formations à destination du grand public, ressources de sensibilisation

- FUN MOOC : Auto-formation en santé environnementale, principalement à destination des professionnels de santé, ce cours en ligne peut aussi intéresser des agents territoriaux qui veulent bénéficier d'une première approche de la santé environnementale.
- Supports pédagogiques de l'ARS Bretagne : Proposés en auto-formation, ces supports constituent une première approche des concepts et notions essentielles en santé environnementale.

1. Le centre de ressources

Territoire engagé
pour un environnement, une santé

En région

Accédez aux Plans Régionaux Santé Environnement (PRSE) et découvrez les territoires engagés pour mon environnement, ma santé

En 2024, la plupart des PRSE 4 ont été adoptés ou sont en train de l'être. Ils sont mis à jour au fur et à mesure sur cette page.

Régions ultramarines Outre-mer

- Guadeloupe
- Martinique
- La Réunion
- Guyane
- Mayotte

Auvergne-Rhône-Alpes

Actions Ressources Thématiques **En région** Actualités A propos



Auvergne-Rhône-Alpes

Plan Régional Santé Environnement

Retrouvez l'animation en région et les actions d'autres collectivités et acteurs en santé-environnement



Accédez au PRSE

Derniers évènements en région

Observation en santé-environnement et premiers pas vers un diagnostic local en santé-environnement

05/07/2024

L'Agence régionale de santé Auvergne-Rhône-Alpes, l'Observatoire régional de la santé Auvergne-Rhône-Alpes et le CEREMA ont développé un outil d'observation en santé-environnement (OSE) en accès libre.

Lire la suite

WEBINAIRE DIAG'QAI, la plateforme d'autodiagnostic de la qualité de l'air intérieur

21/05/2024

Diag'QAI est un outil numérique proposé par Atmo Auvergne-Rhône-Alpes qui permet à chacun de réaliser un diagnostic de la qualité de l'air intérieur d'un établissement recevant du public (ERP) ou d'un logement.

Lire la suite

ORHANE s'enrichit d'indicateurs d'impact sanitaire

02/07/2024

En 2024, ORHANE s'enrichit d'indicateurs d'impact sanitaire

Lire la suite

1. Le centre de ressources

Territoire engagé
pour un environnement, une santé

Actions Ressources Thématiques En région **Actualités** A propos

Actualités & événements

Actualités



La santé, un argument plus porteur que l'écologie pour verdifier les villes ?

🕒 30/08/2024

Il existe de nombreux paramètres qui contribuent à conditionner l'état de santé d'une personne, la santé étant définie par l'OMS comme un état de complet bien-être comprenant la santé physique, mentale et sociale. Contrairement aux idées reçues, une grande partie de ces déterminants de santé ne dépendent ni de facteurs génétiques, ni du système de soins : ils sont surtout liés à des facteurs socioéconomiques ou environnementaux et à des comportements individuels.

[Lire la suite](#)



ORHANE s'enrichit d'indicateurs d'impact sanitaire

🕒 02/07/2024

En 2024, ORHANE s'enrichit d'indicateurs d'impact sanitaire. En plus de proposer des données statistiques d'exposition des populations, calculées à l'échelle des EPCI (établissements publics de coopération intercommunale) ou des communes, ORHANE fournit désormais une estimation d'impacts sanitaires associés aux pollutions atmosphériques et sonores :

[Lire la suite](#)

Événements



Rencontres territoriales CNFPT: La santé, un objectif pour l'aménagement de nos villes et villages

🕒 13/09/2024

📍 Rencontres territoriales : La santé, un objectif pour l'aménagement de nos villes et villages 📅 8 et 9 octobre à Angers

[Lire la suite](#)



Formation à l'évaluation quantitative d'impact sur la santé (EQIS)

🕒 30/08/2024

Formation hybride (distanciel présentiel) ouverte aux acteurs institutionnels de la qualité de l'air extérieur

[Lire la suite](#)



Publication du plaidoyer 'Faciliter et promouvoir durablement les activités physiques et sportives, un choix de société pour la santé et le bien-être de la population'.

🕒 25/05/2024

Le mercredi 29 mai, à Bordeaux, le colloque des Villes-Santé a rassemblé plus de 180 participants représentant 42 villes et intercommunalités de France métropolitaine et d'outremer autour de la thématique « Activités physiques et sportives dans l'espace public : accessibilité, équité et santé ».

[Lire la suite](#)



La santé à la clé – Appel à manifestation d'intérêt 2024 - Bourgogne Franche Comté

🕒 19/06/2024

Il est aujourd'hui reconnu que les choix d'aménagement du territoire conditionnent l'amélioration de la santé, du mieux vivre et du bien-être des populations. La configuration d'une ville ou d'un village, les infrastructures présentes, les voies de circulation pour les différents usagers, les accès à des services proches, aux écoles, aux espaces verts et de nature, influencent directement la santé de tous.

[Lire la suite](#)

[Lire la suite](#)



1ère conférence des pilotes d'actions du PRSE4 Ile-de-France

🕒 23/07/2024

Ce premier regroupement a permis aux copilotes de se rencontrer et d'échanger dans une ambiance chaleureuse. Les modalités de suivi de la mise en œuvre, la méthode évaluative ainsi que les attendus pour l'année leur ont été présentés.

[Lire la suite](#)



Observation en santé-environnement et premiers pas vers un diagnostic local en santé-environnement

🕒 05/07/2024

L'Agence régionale de santé Auvergne-Rhône-Alpes, l'Observatoire régional de la santé Auvergne-Rhône-Alpes et le CEREMA ont développé un outil d'observation en santé-environnement (OSE) en accès libre, en ligne, qui met à disposition des collectivités de la rég

[Lire la suite](#)

1. Le centre de ressources: le LIVRET

Une production du Comité d'Animation des Territoires



40 000 décès par an pourraient être évités si la concentration moyenne annuelle de particules fines (PM2,5) ne dépassait pas la valeur guide de l'OMS fixée à 5 µg/m³. (Source : Santé Publique France)

4 cancers sur 10 en France pourraient être évités par des actions sur les modes de vie ainsi que par une réduction de l'exposition aux facteurs environnementaux : tabac, alcool, alimentation, infections, activité physique, pollution de l'air extérieur... (Source : Santé Publique France)

La santé environnement

Cette notion recouvre tous les aspects de la santé humaine qui sont déterminés par nos conditions de vie : aussi de l'alimentation au bruit que l'on perçoit, mais également intéressant, en passant par notre proximité à la biodiversité ou encore nos modes de déplacements. (voir l'infographie ci-contre)

Un environnement sain constitue une ressource pour la santé humaine, comme la végétation pour réduire la chaleur en milieu urbain, ou l'accès à la nature pour favoriser l'activité physique...

Mais, s'il est dégradé, il peut contribuer au développement de nombreuses maladies comme les cancers ou les pathologies respiratoires... Les facteurs de risques sanitaires liés à l'environnement sont multiples :

- chimiques (pesticides, emballages, cosmétiques, textiles, etc.);
- physiques (bruit, lumière artificielle, etc.);
- biologiques (virus, bactéries, moisissures, acariens, pollen, etc.).

La perte de la biodiversité contribue à l'émergence de nouvelles maladies qui se transmettent de l'animal à l'homme et vice versa (les zoonoses).

6 épidémies zoonotiques majeures ont émergé depuis 2000 : Ebola, Covid-19... Ces maladies sont liées aux changements causés par les activités humaines : pratiques agricoles, échanges internationaux... (Source : adaptée de PNUE 2018)

54% des Français de plus de 65 ans s'estiment en **bonne santé**. En Suède, ce taux même espérance de durée de vie qu'en France. (Source : OCDE)

[Accéder au livret](#)

2. L'espace collaboratif: rejoignez la communauté !

Depuis le centre de ressource...



... ou en vous connectant directement sur expertises-territoires.fr

Et en s'inscrivant à la
communauté
Environnement Santé

RÉPUBLIQUE FRANÇAISE Expertises Territoires

Rechercher sur tout le site...

Accueil Mes espaces Mes domaines d'intérêt

Environnement Santé

Accueil Annuaire Evènements Questions/réponses Ressources Veille Vidéos

Thématique Public 221 participants CA JA MA AB ...

2. L'espace collaboratif: Cafinaires « What Health ? »



★ A la une ★



[Rediffusion du 24eme Café What Health?] La qualité de l'air intérieur : outils et leviers pour une surveillance internalisée - l'expérience de Besançon

Retrouvez le replay en cliquant sur ce lien

Environnement et risques Vidéos Cadre de vie Santé ...

Stéphanie Favre - Environnement Santé - le 26/07/2024 à 15:47



[Rediffusion du 23eme Cafinaire What health ?] Ecole : De la cours Oasis à la démarche intégrée One Health, l'expérience pratique et concertée de la ville de Strasbourg 17 mai 2024

Le replay est en ligne. Regardez-le en cliquant ici. Consacré aux d'aménagements et de végétalisation des cours d'école (cours OASIS), ce cafinaire a permis de mettre en lumière comment il est possible de traduire, avec des projets concrets, une démarche One Health dans une collectivité.

Environnement et risques Vidéos Cadre de vie Santé ...

Stéphanie Favre - Environnement Santé - le 19/06/2024 à 14:58

- Un moment de **convivialité** pour écouter
- 45 min de témoignage: collectivité, acteur SE...
- Les **vendredis** (env. 2X par mois) à 9h
- Un temps d'**échanges** ouvert aux membres
- **Rediffusion** des cafinaires précédents
- **24 replays disponibles** depuis septembre 2022

Vous souhaitez témoigner ?

2. Les prochains Cafinaires



- **Save the dates 2024**
- **Vendredi 18 octobre** - de 9h à 10h - La **planification urbaine** au service de la santé - la déclinaison du PLUIHD de **Dunkerque (59)** dans le projet de quartier Basse Ville
- **Vendredi 8 novembre** - de 9h à 10h - Savoir mobiliser pour lutter contre le **moustique tigre** - retour d'expérience de **La Rochelle (17)**
- **Vendredi 29 novembre** - de 9h à 10h - 20 ans d'actions en faveur des **mobilités actives** et inclusives - retour d'expérience de la ville d'**Acigné (35)**, lauréate des villes marchables 2022 et 2023
- **Vendredi 6 décembre** - de 9h à 10h - Favoriser la pratique de **l'activité physique** pour tous, un axe essentiel pour la **végétalisation des cours d'école** - retour d'expérience de la commune d'**Anglet (64)**

2. L'espace collaboratif: *Info, questions/réponses*

Fil d'actualité de l'espace

📅 Jeudi 12 septembre 2024

 Dominique Harriague a ajouté un commentaire - le 12/09/2024 à 10:51



 Stéphanie Favre · [Plus de 3700 habitants âgés expriment leurs priorités auprès des collectivités ayant obtenu le LABEL AMI DES AÎNÉS*](#)

11/09/2024 10:10 · Environnement Santé



Le baromètre Ami des Aînés revient en 2024 pour une seconde édition "Ce que veulent les vieux" en gardant son objectif intact.

1 commentaire

 Dominique Harriague 12/09/2024

#1

Bonjour,

Quelqu'un sait où on peut trouver les données sources et la méthodologie de ce baromètre ?

📅 Jeudi 5 septembre 2024



 Stéphanie Favre a partagé [Recherche en santé-environnement : les garde-fous déontologiques font défaut](#)

05/09/2024 16:33 · Environnement Santé



Les rapprochements public-privé dans la recherche ou l'expertise en santé-environnement se sont développés, le risque d'influence aussi. La Commission nationale de la déontologie s'est penchée sur la question.

2. L'espace collaboratif: *Agenda*

lundi	mardi	mercredi	jeudi	vendredi
30 septembre	1 octobre 09:00 Atelier "Observation en santé-environ...	2	3	4 14:00 Webinaire du réseau français des villes ...
7	8 Rencontres territoriales du CNFPT : La santé, ...	9 Rencontres territoriales du CNFPT : La santé, ...	10	11
14	15 Assises nationales de la qualité de l'air les 15 ...	16 Assises nationales de la qualité de l'air les 15 ...	17	18 09:00 26eme cafinaire Environnement-Santé...
21	22 14:00 ADMA - Atelier participatif 4 : La diver...	23	24	25
28	29	30	31	1 novembre

Outils pour agir en Santé-Aménagement



Cerema

CLIMAT & TERRITOIRES DE DEMAIN

MOI ESSAYANT D'AMÉNAGER LE TERRITOIRE EN PRENANT EN COMPTE LE RÉCHAUFFEMENT CLIMATIQUE, LA DÉSARTIFICIALISATION, LA NATURE DANS LES VILLES, LES MOBILITÉS DOUCES, LES LOW-TECH, LA SANTÉ-ENVIRONNEMENT, L'ADAPTATION, L'ATTÉNUATION, LES SOLUTIONS FONDÉES SUR LA NATURE

$A = \pi r^2$
 $C = 2\pi r$

$V = \frac{1}{3} \pi r^2 h$

$V = \pi r^2 h$

	30°	45°	60°
sin	$\frac{1}{2}$	$\frac{\sqrt{2}}{2}$	$\frac{\sqrt{3}}{2}$
cos	$\frac{\sqrt{3}}{2}$	$\frac{\sqrt{2}}{2}$	$\frac{1}{2}$
tan	$\frac{\sqrt{3}}{3}$	1	$\sqrt{3}$

$\int \sin x dx = -\cos x + C$
 $\int \frac{dx}{\cos^2 x} = \operatorname{tg} x + C$
 $\int \operatorname{tg} x dx = -\ln|\cos x| + C$
 $\int \frac{dx}{\sin x} = \ln\left|\operatorname{tg} \frac{x}{2}\right| + C$
 $\int \frac{dx}{a^2 + x^2} = \frac{1}{a} \operatorname{arctg} \frac{x}{a} + C$
 $\int \frac{dx}{x} = \frac{1}{a} \ln|x - a| + C$

$\tan(\theta)$

$ax^2 + bx + c = 0$
 $a(x^2 + \frac{b}{a}x + \frac{c}{a}) = 0$
 $x^2 + 2\frac{b}{2a}x + (\frac{b}{2a})^2 - (\frac{b}{2a})^2 + \frac{c}{a} = 0$
 $(x + \frac{b}{2a})^2 - \frac{b^2 - 4ac}{4a^2} = 0$

imgflip.com

PRSE3 Occitanie



3^{ème} Plan régional
santé environnement

Occitanie

PRSE3 Occitanie



ALIMENTATION

Pour notre santé

faisons la part belle au local dans l'assiette



MOBILITÉS ACTIVES

Pour notre santé et celle de tous,

choisissons les mobilités actives



BRUIT

Parce que le bruit nuit à la santé,

ensemble, limitons-le à la source



DÉCHETS

Limitons leur production,

triions, recyclons, valorisons



ESPACES PUBLICS

Apaisons l'usage de la ville et du village

en revisitant les formes urbaines et les espaces publics



HABITAT

Bien habiter pour vivre mieux :

agissons sur tous les fronts



ÎLOTS DE FRAÎCHEUR

Pour limiter la chaleur en ville,

faisons entrer la fraîcheur, végétalisons



PROXIMITÉ

Quartier et village à vivre bien,

ensemble



SÉCURITÉ

Sécurisons le territoire

pour la tranquillité de chacun



QUALITÉ DE L'AIR

Pour une ville respirable,

mobilisons les solutions concrètes

COMMENT ABORDER LA SANTÉ-ENVIRONNEMENT DANS SES PROJETS D'AMÉNAGEMENTS ?



1

10 Fiches thématiques

Se sensibiliser sur les thématiques aménagement et santé environnement à l'aide de cas concrets.

2

Balade sensible

Outil de terrain pour identifier les thématiques santé-aménagement sur son territoire.

3

Serious game « santé-cité »

Manipuler les leviers à partir de situations concrètes



BRUIT

Parce que le bruit nuit à la santé, ensemble, limitons-le à la source



Pour lutter contre les nuisances sonores, il n'y a pas que les murs anti-bruit : les actions en faveur de « l'apaisement » de l'environnement urbain, des mobilités alternatives à la voiture y concourent massivement. Lorsque la source de bruit ne peut pas être évitée, il s'agit de réfléchir à l'implantation, à l'orientation et à l'isolation des bâtiments pour minimiser la nuisance sur la population.



Exemple d'actions

BRUIT

BRUIT

Ce qui est en jeu pour notre santé

Ce qui est en jeu pour notre santé

- Amélioration du sommeil
- Diminution de la gêne, du stress par rapport à une activité
- Éviter la perte d'audition dans les zones les plus exposées
- Sentiment de sécurité et de bien-être
- Meilleur état de santé général (réduction de problèmes cardiovasculaires, de capacité d'apprentissage, de productivité...)

Points de vigilance

- Un son désagréable pour l'un peut être agréable pour l'autre
- Contribution de l'ambiance sonore à l'animation urbaine : besoin de différencier les espaces selon les usages et les moments (jour / nuit)
- Animation d'un quartier ou d'une rue, au détriment du calme...

Ils l'ont fait en Occitanie

- **Nîmes** : actions de sensibilisation des habitants et de lutte contre le bruit, adaptées, de façon plus classique, sur une carte stratégique de bruit et un plan de prévention du bruit dans l'environnement (PPBE)
- **Conseil Départemental des Hautes Pyrénées** : Opération pilote d'insonorisation des habitations le long de routes départementales après identification des points noirs.

Chiffres-clés

- 2 français sur 3 se disent gênés par le bruit¹
- En Europe, la circulation routière est à l'origine de près de 90 % du bruit émis²
- Dans l'UE, le bruit du trafic routier serait responsable de 900 000 cas d'hypertension, 43 000 hospitalisations et 10 000 décès prématurés par an³

1. Selon une étude INSEE, SCRS de 2010 « Les Français et les nuisances sonores »
 2. Selon l'ADEME
 3. Selon l'Agence européenne de l'environnement (AEE), Première évaluation du bruit en Europe, 2014

BRUIT

Parce que le bruit nuit à la santé, ensemble, limitons-le à la source



Leviers d'actions

Leviers d'actions

Planification : schéma de cohérence territoriale (SCOT) et plan local d'urbanisme (PLU)

- Éloigner les sources d'émission sonore et zones résidentielles et prendre en compte lors de la réflexion sur la mixité fonctionnelle :
 - la nécessité d'éloigner les équipements accueillant un public sensible (hôpitaux, écoles, crèches...) des activités bruyantes,
 - la compatibilité entre activités bruyantes et secteurs résidentiels.
- Délimiter des zones de protection contre les nuisances sonores et déterminer des prescriptions concernant l'implantation des bâtiments ou l'orientation des façades (bâtiments écrans pour le bruit, façades aveugles orientées vers la source de bruit...).
- Faciliter le report modal de la voiture vers des modes de transport moins bruyants (modes actifs) grâce à une organisation spatiale favorable.
- Traiter en même temps nuisances sonores et qualité de l'air lorsqu'elles sont liées, en particulier le long des infrastructures.

Aménagement

Urbanisme opérationnel

- Mettre en œuvre des zones calmes, par exemple avec des espaces de nature, qui créent des ambiances sonores douces et agréables.
- Utiliser des revêtements adaptés et la végétalisation pour limiter les nuisances sonores des zones récréatives (aires de jeux).
- Mettre en place des écrans acoustiques : protéger les habitations proches d'axes routiers fréquentés.
- Recourir à des techniques et matériaux d'absorption (faux-plafonds, revêtement poreux, fenêtres triples vitrages sous les toitures aériennes...) pour les bâtiments et les revêtements de voiries (conception ou rénovation).
- Prendre en compte la phase chantiers en adaptant autant que possible les heures de travaux.

Programmation des logements, activités et équipements

- Intégrer, en tant que de besoin, la protection contre les nuisances sonores lors des réflexions sur la programmation de l'habitat (programme local de l'habitat - PLH).
- Prendre en compte la question des nuisances sonores lors de l'élaboration des plans de mobilité (anciens PDU) et plans de circulation.

Autres leviers

Gestion du patrimoine bâti et non bâti de la collectivité

- Mettre en place une politique municipale en termes d'occupation du domaine public (terrasses de café notamment) visant à encadrer l'animation nocturne.
- Opter pour les meilleurs horaires pour le ramassage des ordures ménagères (début de soirée par exemple).

Accompagnement des professionnels et particuliers

- Utiliser des leviers pédagogiques et incitatifs tels que les « Chartes de vie nocturne ».

Ressources

- Guide ADEME : Convergence des actions bruit, climat, Air, Énergie pour une planification performante, mars 2019 : www.ademe.fr/convergence_actions_bruit_climat_air_energie_planification_performante
- Guide « Du calme en ville », aménager en faveur du bien-être « d'été » : disponible sur le site du Caréma
- Site national du ministère de la transition écologique : www.ecologie.gouv.fr/bruit-et-nuisances-sonores
- Agence européenne de l'environnement (AEE) : www.bruit.fr/politique-europeenne/bruit-en-europe-2014-etat-de-l-environnement-sonore-en-europe



2

LA BALADE SENSIBLE

3 Objectifs opérationnels :

- **Sensibiliser** à la problématique santé dans les projets d'aménagement
- **Mettre à disposition des outils opérationnels** pour intégrer la santé dans les projets d'aménagement
- **Promouvoir une méthode de co-construction pluridisciplinaire** de projet urbain intégrant la santé



2

LA BALADE SENSIBLE

Le principe de la balade sensible :

- 5 points d'arrêt
- Une approche sensorielle
- L'identification des thématiques santé-aménagement
- Une phase de restitution et d'échanges



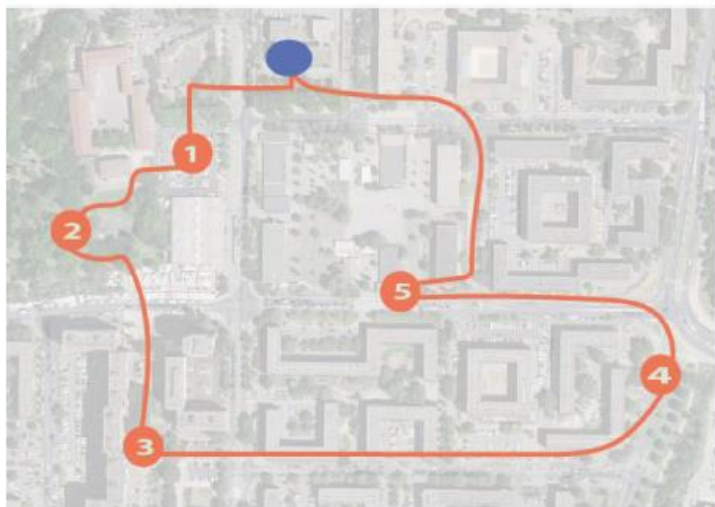
Balade sensible

Santé et Aménagement

Montpellier - Quartier Mosson

25 avril 2024

Poster de restitution



Légende

Approche sensorielle

Les axes de repérage sont les axes des participants et leur perception globale de chaque axe est le résultat de la balade sensible.

● C'est un axe comme un autre

● C'est un axe comme un autre

● C'est un axe comme un autre

● C'est un axe comme un autre

● C'est un axe comme un autre

● C'est un axe comme un autre

● C'est un axe comme un autre

● C'est un axe comme un autre

● C'est un axe comme un autre

● C'est un axe comme un autre

● C'est un axe comme un autre

● C'est un axe comme un autre

● C'est un axe comme un autre

● C'est un axe comme un autre

● C'est un axe comme un autre

● C'est un axe comme un autre

● C'est un axe comme un autre

● C'est un axe comme un autre

● C'est un axe comme un autre

● C'est un axe comme un autre

● C'est un axe comme un autre

● C'est un axe comme un autre

● C'est un axe comme un autre

● C'est un axe comme un autre

● C'est un axe comme un autre

● C'est un axe comme un autre

● C'est un axe comme un autre

● C'est un axe comme un autre

● C'est un axe comme un autre

● C'est un axe comme un autre



1 Parking des halles



Approche sensorielle

● Points positifs : La présence de grands arbres et d'un espace remarquable fait de parking une place avec un haut potentiel visuel.

● Points négatifs : Les bruits provenant du trafic automobile, du trottoir et des halles font du lieu, une place particulièrement désagréable pour les passants. La présence de surfaces vitrées et l'absence de végétation donnent au lieu une perception tactile désagréable.

Radars des perceptions sensorielles

Avec un haut potentiel visuel, le parking des halles est perçu comme désagréable par les participants. La présence des voitures et du bruit d'un vent froid sur une surface vitrée altèrent considérablement les sensations des usagers.



Approche thématique

● Points positifs : Le thématique de proximité est perçu positivement du fait de la présence de halles et des halles.

● Points négatifs : La thématique de proximité est perçue positivement du fait de la présence de halles et des halles.

● Points positifs : La thématique de proximité est perçue positivement du fait de la présence de halles et des halles.

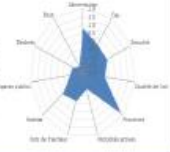
● Points négatifs : La thématique de proximité est perçue positivement du fait de la présence de halles et des halles.

● Points positifs : La thématique de proximité est perçue positivement du fait de la présence de halles et des halles.

● Points négatifs : La thématique de proximité est perçue positivement du fait de la présence de halles et des halles.

Radars des thématiques

Le bruit, les mobilités actives et la sécurité sont les thématiques les plus concernées par les participants.



2 Parc Sophie Desmarts



Approche sensorielle

● Points positifs : Les perceptions sensorielles sont très agréables, que ce soit pour le son, l'aspect, l'odeur et la vue. Ces perceptions positives sont attribuables à la présence de verdure et à l'absence de bruit, contrastant avec l'agitation du quartier avoisinant.

● Points négatifs : La présence d'un léger dénivelé et de chemins en gravier peuvent compliquer les déplacements des personnes à mobilité réduite et renforcer le risque de chute.

Radars des perceptions sensorielles

L'expérience globale est positive. Les critères d'agréabilité des axes sont très positifs pour l'ensemble des participants.



Approche thématique

● Points positifs : Le parc est un véritable lieu de fraîcheur pour les habitants du quartier.

● Points négatifs : Par son calme et la présence de verdure, le parc favorise grandement le sentiment de sécurité. Dans le quartier, c'est un des rares espaces où il n'y a pas de voitures et il est possible de se balader et de respirer sans être perturbé.

● Points positifs : La présence d'un espace vert et d'un lieu de fraîcheur est perçue positivement par les participants. Cependant, certains participants expriment des inquiétudes concernant la sécurité.

● Points négatifs : La présence d'un espace vert et d'un lieu de fraîcheur est perçue positivement par les participants. Cependant, certains participants expriment des inquiétudes concernant la sécurité.

● Points positifs : La présence d'un espace vert et d'un lieu de fraîcheur est perçue positivement par les participants. Cependant, certains participants expriment des inquiétudes concernant la sécurité.

● Points négatifs : La présence d'un espace vert et d'un lieu de fraîcheur est perçue positivement par les participants. Cependant, certains participants expriment des inquiétudes concernant la sécurité.

Radars des thématiques

Plus que le calme et agréable, le parc est perçu comme une zone sécurisée et saine par les participants.



3 Le Grand Mail



Approche sensorielle

● Points positifs : La présence de grands arbres et l'absence de voitures en circulation donnent une perception visuelle, auditive et olfactive agréable au lieu. Cependant, ces sensations peuvent changer en la présence de voitures ou motos en circulation dans les rues.

● Points négatifs : À cause d'une chaussée dénivelée, il est difficile de se déplacer.

Radars des perceptions sensorielles

L'expérience globale varie selon les participants, mais tous s'accordent à dire que la circulation, l'absence de voitures et les arbres viennent apporter de la sérénité au lieu et contribuent à rendre le lieu agréable et agréable.



Approche thématique

● Points positifs : La présence d'un espace vert, de nature et d'un lieu de fraîcheur est perçue positivement par les participants. Cependant, certains participants expriment des inquiétudes concernant la sécurité.

● Points négatifs : La présence d'un espace vert, de nature et d'un lieu de fraîcheur est perçue positivement par les participants. Cependant, certains participants expriment des inquiétudes concernant la sécurité.

● Points positifs : La présence d'un espace vert, de nature et d'un lieu de fraîcheur est perçue positivement par les participants. Cependant, certains participants expriment des inquiétudes concernant la sécurité.

● Points négatifs : La présence d'un espace vert, de nature et d'un lieu de fraîcheur est perçue positivement par les participants. Cependant, certains participants expriment des inquiétudes concernant la sécurité.

● Points positifs : La présence d'un espace vert, de nature et d'un lieu de fraîcheur est perçue positivement par les participants. Cependant, certains participants expriment des inquiétudes concernant la sécurité.

● Points négatifs : La présence d'un espace vert, de nature et d'un lieu de fraîcheur est perçue positivement par les participants. Cependant, certains participants expriment des inquiétudes concernant la sécurité.

Radars des thématiques

Contrairement aux thématiques en lien avec le sentiment d'insécurité, les thématiques de proximité, de sécurité et de fraîcheur sont perçues positivement.



4 Rieutord



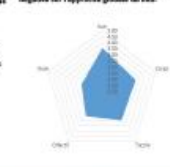
Approche sensorielle

● Points positifs : La présence de grands arbres, du ciel bleu et d'un espace vert fait de Rieutord une place agréable et agréable.

● Points négatifs : Le bruit et les odeurs de pots d'échappement aggravent la perception sensorielle du lieu. Cependant, il est agréable de voir les interactions entre les participants.

Radars des perceptions sensorielles

L'expérience globale varie selon les participants, mais tous s'accordent à dire que la circulation, les perceptions auditives et olfactives sont désagréables, et bien que cela ne soit pas toujours agréable, il est agréable de voir les interactions entre les participants.



Approche thématique

● Points positifs : La présence d'une piste cyclable et d'un espace vert favorise le sentiment de sécurité et de fraîcheur.

● Points négatifs : La présence d'une piste cyclable et d'un espace vert favorise le sentiment de sécurité et de fraîcheur.

● Points positifs : La présence d'une piste cyclable et d'un espace vert favorise le sentiment de sécurité et de fraîcheur.

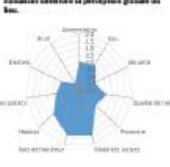
● Points négatifs : La présence d'une piste cyclable et d'un espace vert favorise le sentiment de sécurité et de fraîcheur.

● Points positifs : La présence d'une piste cyclable et d'un espace vert favorise le sentiment de sécurité et de fraîcheur.

● Points négatifs : La présence d'une piste cyclable et d'un espace vert favorise le sentiment de sécurité et de fraîcheur.

Radars des thématiques

Plus que la piste cyclable, les thématiques de proximité et de sécurité sont perçues positivement par les participants.



5 Rue d'Oxford



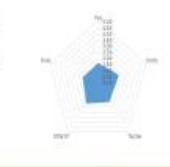
Approche sensorielle

● Points positifs : Les perceptions sensorielles sont très agréables, que ce soit pour le son, l'aspect, l'odeur et la vue. Ces perceptions positives sont attribuables à la présence de verdure et à l'absence de bruit, contrastant avec l'agitation du quartier avoisinant.

● Points négatifs : La présence d'un léger dénivelé et de chemins en gravier peuvent compliquer les déplacements des personnes à mobilité réduite et renforcer le risque de chute.

Radars des perceptions sensorielles

Le sentiment d'insécurité, la présence de voitures et le bruit sont les thématiques les plus concernées par les participants.



Approche thématique

● Points positifs : Les perceptions sensorielles sont très agréables, que ce soit pour le son, l'aspect, l'odeur et la vue. Ces perceptions positives sont attribuables à la présence de verdure et à l'absence de bruit, contrastant avec l'agitation du quartier avoisinant.

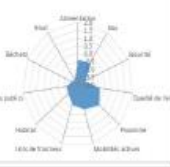
● Points négatifs : La présence d'un léger dénivelé et de chemins en gravier peuvent compliquer les déplacements des personnes à mobilité réduite et renforcer le risque de chute.

● Points positifs : Les perceptions sensorielles sont très agréables, que ce soit pour le son, l'aspect, l'odeur et la vue. Ces perceptions positives sont attribuables à la présence de verdure et à l'absence de bruit, contrastant avec l'agitation du quartier avoisinant.

● Points négatifs : La présence d'un léger dénivelé et de chemins en gravier peuvent compliquer les déplacements des personnes à mobilité réduite et renforcer le risque de chute.

Radars des thématiques

Contrairement aux thématiques de proximité et de sécurité, les thématiques de fraîcheur et de sécurité sont perçues positivement par les participants.





© CEREMA

Approche sensorielle



● Points positifs :

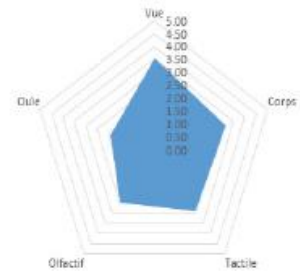
La présence de grands arbres, du rieurord et d'un espace pensé pour la marche favorisent les perceptions sensorielles corporelles, tactiles et visuelles.

● Points négatifs :

Le bruit et les odeurs de pots d'échappements engendrés par la route prennent le dessus sur les points positifs, si bien que le lieu paraît désagréable pour certains participants.

Radars des perceptions sensorielles

L'impression globale varie selon les participants, mais tous s'accordent à dire que à cause de la circulation, les perceptions auditives et olfactives sont dégradées, si bien que cela joue de manière négative sur l'approche globale du lieu.



Approche thématique

★ Points positifs :

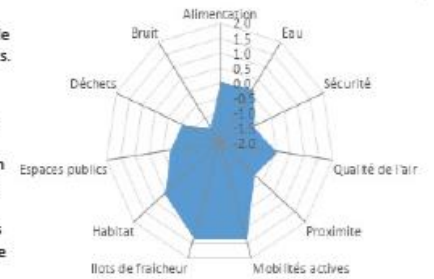
- La présence d'une piste cyclable et d'espaces piéton favorisent la pratique des déplacements actifs. Cependant, il est crucial de réduire les interruptions afin de garantir la continuité des parcours cyclables et piétons.
- Avec une part importante de surface désimperméabilisée et la présence d'un cours d'eau, le lieu semble être un îlot de fraîcheur pour les habitants.

★ Points négatifs :

- La présence de nombreux déchets confère au lieu un aspect peu hygiénique.
- Le stationnement sauvage nuit et gêne l'appropriation et la venue des habitants sur la place. L'espace public pourrait davantage favoriser les liens sociaux.
- La route longeant la place apporte de l'insécurité, des nuisances sonores et dégrade localement la qualité de l'air.

Radars des thématiques

Bien que la place soit désimperméabilisée et aménagée pour favoriser le lien social et les mobilités actives, la proximité d'une voie à deux fois deux voies générant d'importantes nuisances détériore la perception globale du lieu.



3

LE JEU SANTE-CITE

Principe du jeu

Résolution collective d'une ou plusieurs problématiques de santé aménagement dans une collectivité locale.

Objectifs du jeu

- > **Sensibiliser** les joueurs aux enjeux de santé-aménagement
- > **Échanger** entre joueurs
- > **Monter en compétences** en manipulant les leviers d'aménagement sur des enjeux de santé environnementale à partir de situations concrètes.



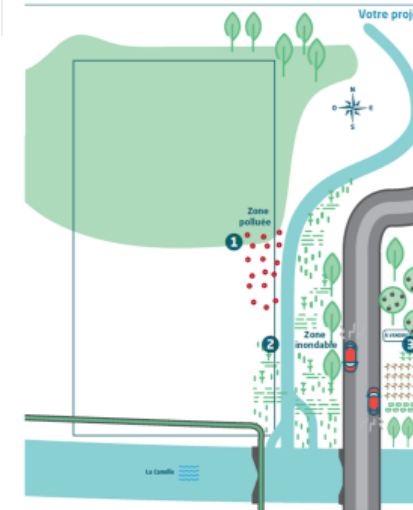
3

LE JEU SANTE-CITE

Une partie de jeu : 4 à 8 joueurs

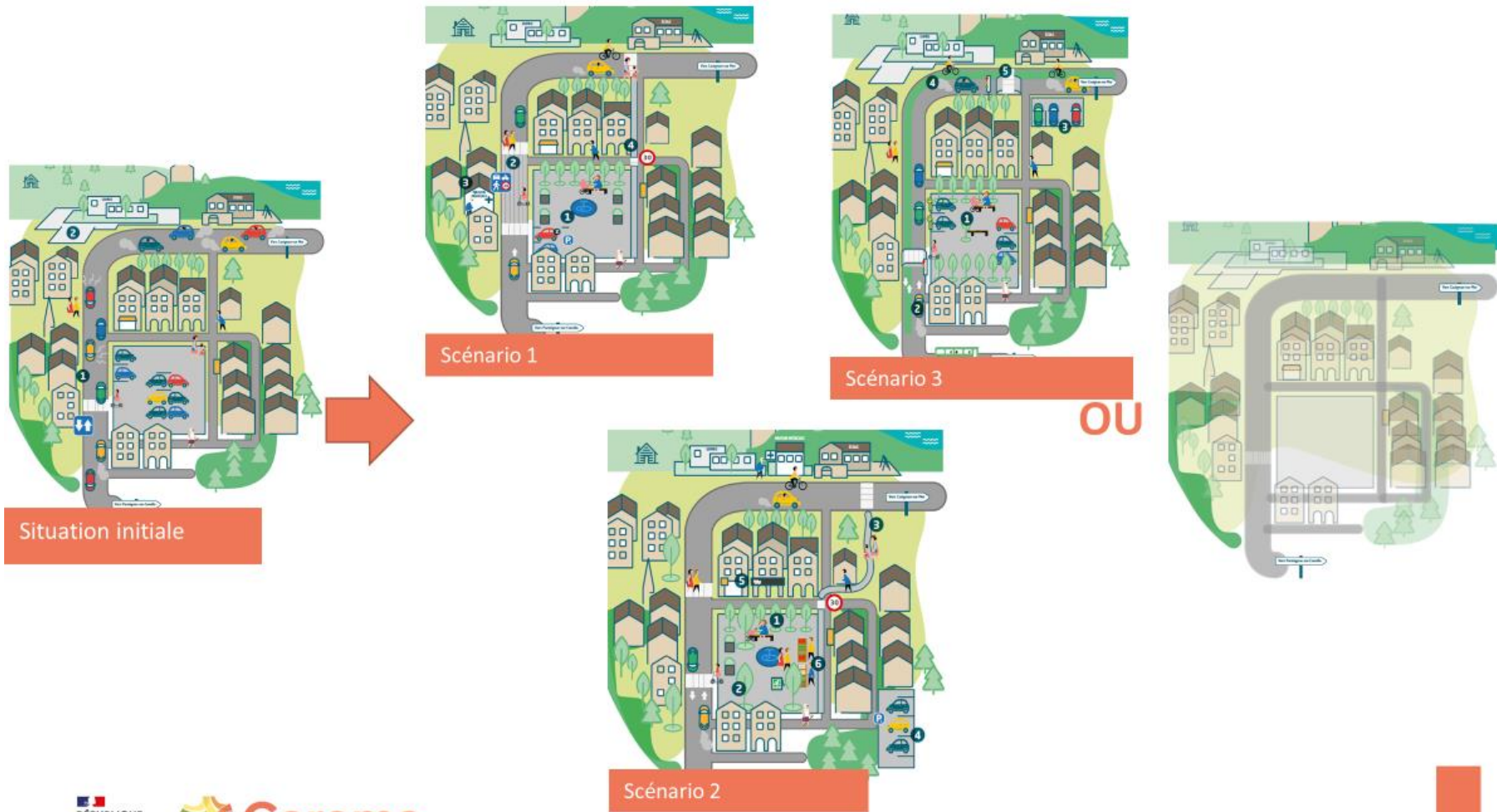


Grand Permignac



3

LE JEU SANTE-CITE – SÉQUENCE 1

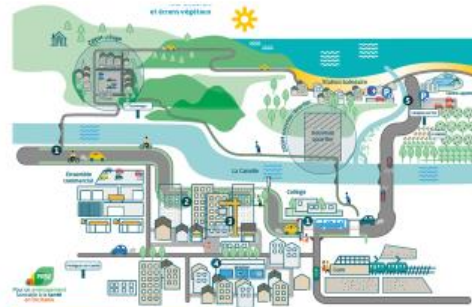


3

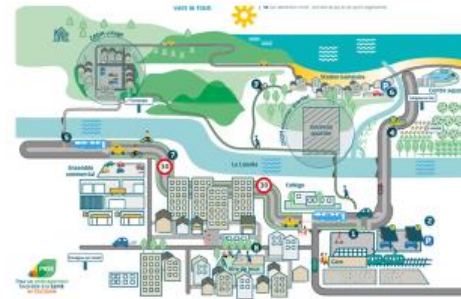
LE JEU SANTE-CITE- SÉQUENCE 2



Situation initiale



Scénario 1



Scénario 2



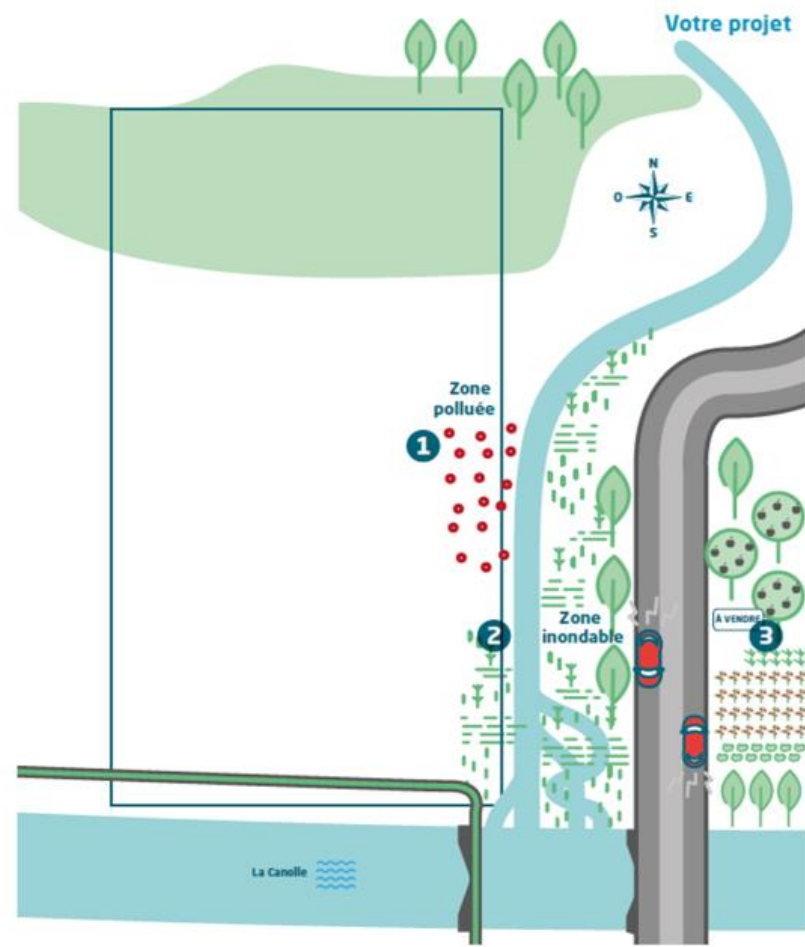
Scénario 3

OU



3

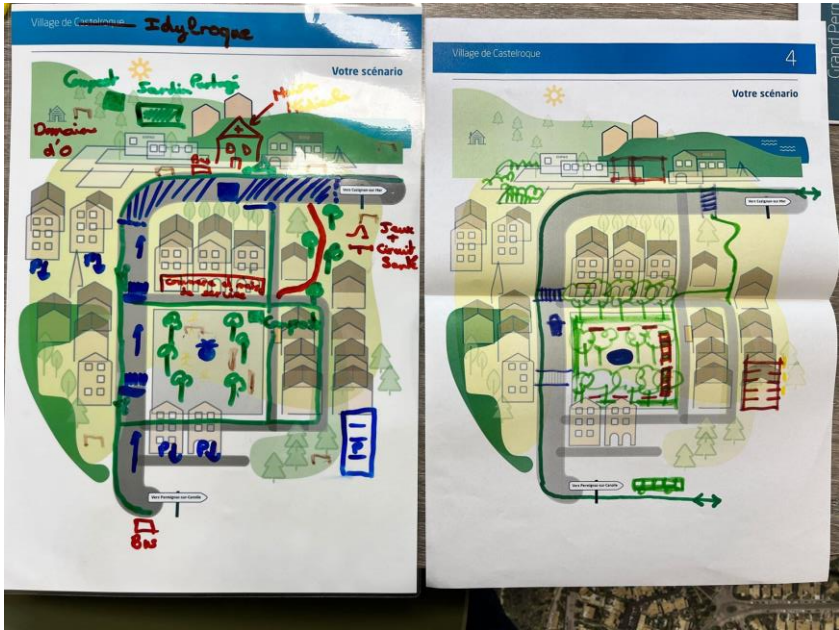
LE JEU SANTE-CITE- SÉQUENCE 3



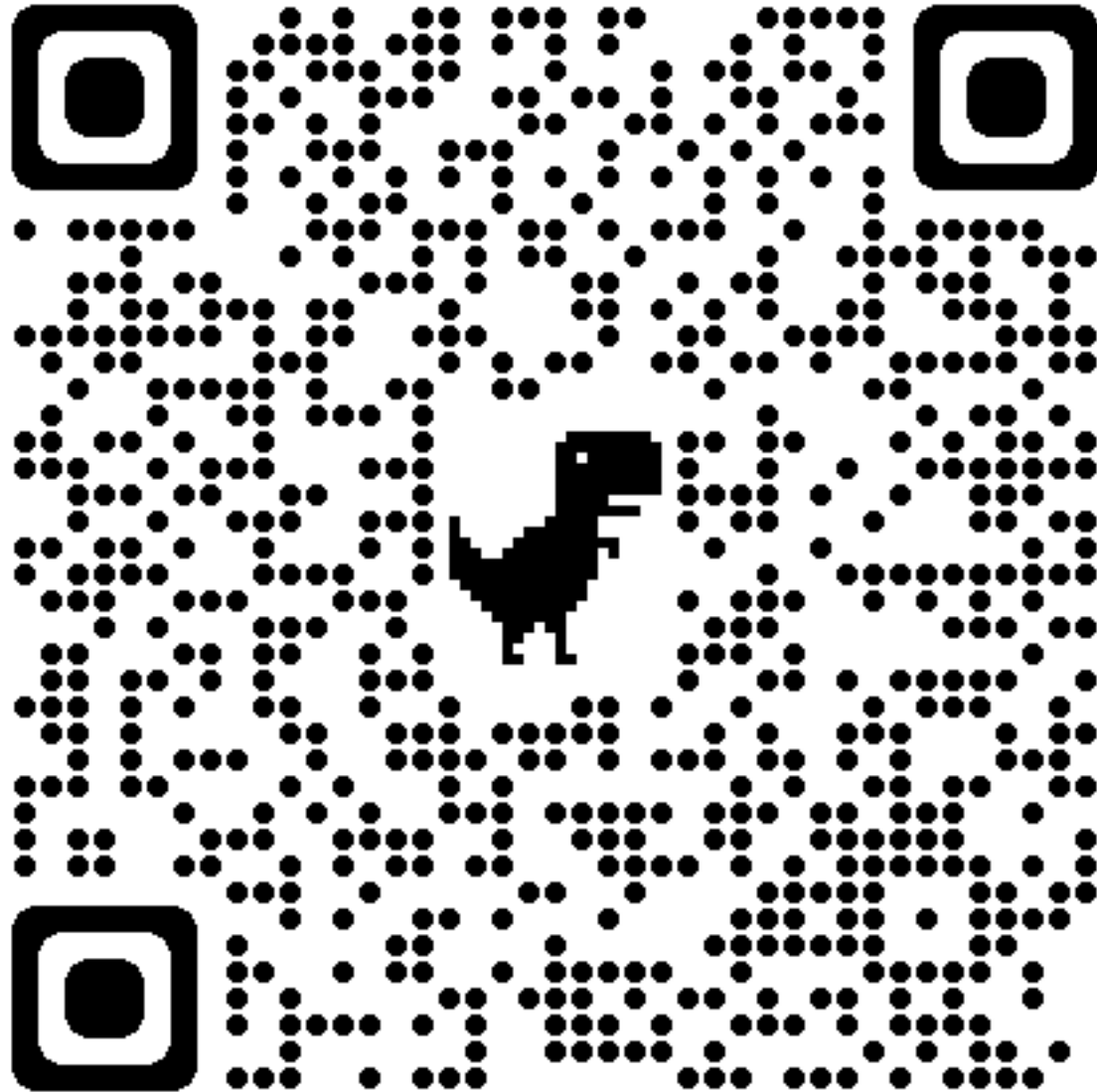
3

LE JEU SANTE-CITE





Theo SIGISCAR -
theo.sigiscar@cerema.fr





Merci de votre attention