

COMMUNIQUE DE PRESSE

Saint-Denis, le 13 novembre 2024

Journée mondiale du diabète le 14 novembre 2024 : poursuivons notre action pour prévenir le diabète et accompagner les patients

Avec 14% des réunionnais concernés par le diabète de type 2, la journée mondiale du diabète le 14 novembre est une nouvelle occasion de sensibiliser sur cet enjeu majeur.

Le dépistage du diabète est un axe prioritaire du Programme Réunionnais de Nutrition et de lutte contre le Diabète. Pour permettre aux acteurs de terrain de sensibiliser et accompagner le plus grand nombre dans le dépistage de la maladie, l'ARS et l'Assurance Maladie lancent l'opération « Dépist out diabète » : des outils pratiques adaptés à la population réunionnaise, mis à la disposition des intervenants et des structures de prévention pour aider au repérage du diabète, avec notamment le test « FindRiskpéi ».

A La Réunion, le diabète de type 2 entraîne des complications chroniques de plus en plus fréquentes : 3 300 patients diabétiques ont été pris en charge pour des complications rénales, podologiques et/ou cardiovasculaires et 250 ont été amputés d'un membre inférieur. Pour comprendre cette situation qui affecte considérablement la qualité de vie des patients, l'ARS, l'Assurance maladie et l'ORS ont réalisé une étude sur le parcours de soins des personnes diabétiques amputées. Les résultats publiés ce jour vont permettre aux partenaires de proposer des actions pluridisciplinaires pour réduire les risques de complications chez les patients et améliorer leur parcours de soins et de prise en charge.

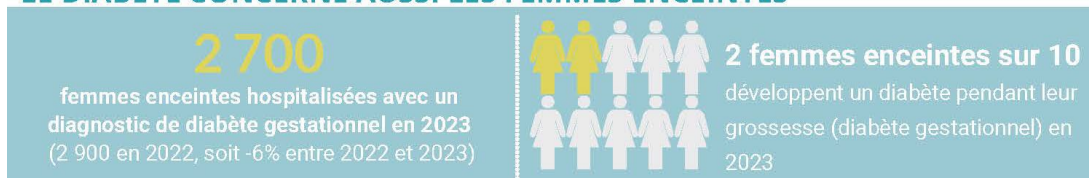
Face à ce fléau, les partenaires et acteurs de santé se mobilisent demain et tout au long du mois de novembre et proposent de nombreux événements et actions de sensibilisation dans toute l'île.

Le diabète à La Réunion : les points-clés

LE DIABETE CONCERNE DE NOMBREUX REUNIONNAIS



LE DIABETE CONCERNE AUSSI LES FEMMES ENCEINTES



47% Des Réunionnais de 18 à 85 ans sont en surcharge pondérale en 2021 [1]

Surpoids : 32%
Obésité : 15%



21% Des Réunionnais de 18 à 85 ans déclarent manger au moins 5 fruits et légumes par jour en 2021 [1]

61% des Réunionnais de 18 à 85 ans déclarent une pratique d'activité physique (modérée ou intense) conforme aux recommandations** en 2021 [1]



1 100

Patients diabétiques sont dialysés en 2023 [6]

dont 70% à cause de leur diabète [6]

250

Patients diabétiques pris en charge* en 2022 ont été hospitalisés pour amputation des membres inférieurs [5]

660

Patients diabétiques pris en charge* en 2022 ont été hospitalisés pour un Accident Vasculaire Cérébral (AVC) [5]

260

Décès directement dus au diabète (comas ou décompensations aiguës) en moyenne chaque année sur la période 2019-2021 [7]
14% des décès sont prématurés (avant 65 ans)

Comme chaque année, la Journée mondiale du diabète le 14 novembre, est l'occasion pour l'ARS et ses partenaires de diffuser les chiffres-clés du diabète actualisés par l'ORS, avec l'appui des membres du Cotech Observation du PRND.

Retrouvez les indicateurs clés du diabète à La Réunion dans la publication de l'ORS :
>>> Support grand public : [Cliquez ici](#)

>>> Support acteurs / professionnels - données plus détaillées : [Cliquez ici](#)

Lancement de l'Opération « Dépist out diabète »

Le dépistage du diabète est un volet prioritaire du Programme Réunionnais de Nutrition et de lutte contre le Diabète.

En plus d'une forte prévalence de la maladie à La Réunion, certaines particularités nous démarquent de la France hexagonale : survenue plus précoce, femmes davantage touchées, fréquence plus importante de certaines complications...

L'enquête REDIA menée sur notre île entre 2006 et 2009 a permis de montrer qu'**1 patient diabétique sur 3 ignorait sa maladie**. De plus, d'après l'étude sur les parcours des patients mis sous traitement antidiabétique réalisée en 2010 par l'ARS, l'ORS et le service médical de l'Assurance Maladie à La Réunion, **19% des patients nouvellement mis sous traitement l'étaient à la suite d'une complication inaugurale**, ce qui confirme que la maladie n'avait pas été diagnostiquée assez tôt.

Face à ces constats, le dépistage du diabète de type 2 est primordial sur notre territoire. Aussi, l'ARS et ses partenaires lancent l'opération « **Dépist out diabète** », adaptée au profil de la population réunionnaise grâce à l'expertise de spécialistes locaux, qui met à disposition d'intervenants et de structures engagés dans la prévention du diabète, des outils pour aider au repérage du diabète sur notre territoire, dont le questionnaire FindRiskpéï.



La CGSS Réunion, la Direction régionale du Service médical et l'ARS La Réunion signent une convention cadre pour un déploiement conjoint de l'Opération DEPIST OUT DIABETE.

L'opération « Dépist out diabète », c'est :

- **Un questionnaire : le FindRiskpéï**

C'est un outil validé pour la population réunionnaise, par le centre d'investigation clinique et d'épidémiologie clinique (CIC-EC) du CHU de La Réunion. Il peut être utilisé par des professionnels

de santé ou la population elle-même, et permet le repérage des personnes à risque de devenir prédiabétique ou diabétique, à l'aide d'un calcul de score et d'une interprétation en fonction du score.

- **Un kit de communication pour les intervenants afin de faire de ces acteurs de prévention des ambassadeurs du repérage du diabète :**

- Un guide pas à pas et des éléments de langage ;
- Des infographies pédagogiques : **3 flyers** différents à remettre aux personnes testées en fonction du résultat obtenu (contiennent des informations pratiques sur l'équilibre alimentaire et l'activité physique), **1 affiche « assiette équilibrée »** pour sensibiliser le public à rééquilibrer son alimentation ;
- **2 applications en ligne** pour faciliter l'action : une application pour réaliser le test du Find Risk Péi auprès du public et une autre pour évaluer l'action de dépistage mise en œuvre

- **L'orientation des personnes vers leur médecin traitant pour un dépistage du diabète** (glycémie à jeun voire une hyperglycémie provoquée par voie orale).



Retrouvez la présentation de l'opération et l'ensemble des documents à télécharger sur le site internet de Promotion Santé La Réunion
[Opération Dépist Out Diabète](#)

Les complications liées au diabète, focus sur les complications podologiques

Les chiffres clés

En 2022, 3 300 réunionnais pris en charge pour diabète ont présenté au moins une complication rénale, cardiovasculaire et/ou podologique, soit 4% des patients diabétiques (ces complications, tracées au travers des hospitalisations, ne représentent qu'une partie de la réalité).

Même si ces complications concernent une minorité de patients diabétiques, leurs fréquences annuelles restent élevées :

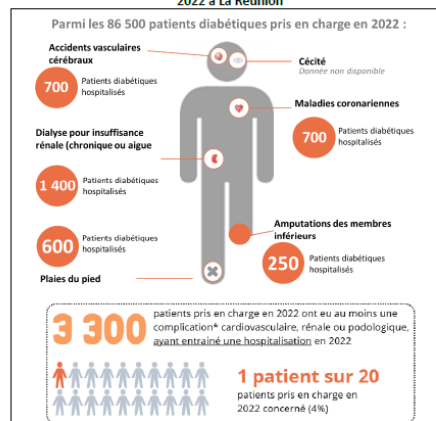
- **700 patients hospitalisés pour un Accident Vasculaire Cérébral (AVC),**
- **1 400 hospitalisés pour une dialyse (insuffisance rénale aigue ou chronique),**
- **250 patients hospitalisés pour amputation d'un membre inférieur.**

Pour les complications podologiques, 600 patients diabétiques ont été hospitalisés en 2022 pour une plaie chronique du pied. Toutefois, on estime à plus de 4 000 le nombre de patients pris en charge par un infirmier pour des pansements complexes.

En 2023 à La Réunion, on recense :

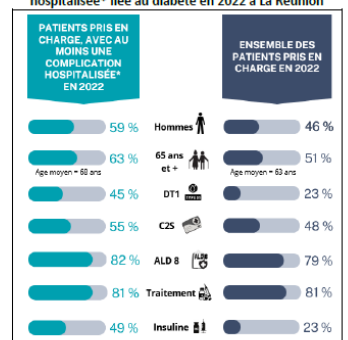
- **370 amputations des membres inférieurs liées au diabète,** soit 31 amputations en moyenne par mois.

Figure 1 – Fréquence de survenue des complications* hospitalisées liées au diabète en 2022 chez les patients diabétiques pris en charge en 2022 à La Réunion



Sources : Sniiram – SNDS (Méthodologie Cartographie des pathologies – Méthodologie Assurance Maladie / DRSM Réunion)
 * Les complications prises en compte correspondent aux hospitalisations pour Accident Vasculaire Cérébral (AVC), maladies coronariennes, Insuffisance Rénale Chronique (IRC), greffe rénale, dialyse, plaies du pied hospitalisées, amputations des membres inférieurs.

Figure 2 – Caractéristiques des patients pris en charge en 2022 avec au moins une complication hospitalisée* liée au diabète en 2022 à La Réunion



ALD : Affection de Longue Durée
 C2S : Complémentaire Santé Solidarité (ex CMU)
 DT1 : Diabète de Type 1

• **270 patients diabétiques amputés :**

- 73% d'hommes (âge moyen : 67 ans)
- une majorité des personnes ont plus de 45 ans
- le nombre d'amputations tend à augmenter au fil des années mais, rapporté à la population réunionnaise de 45 ans et +, ce taux est relativement stable ces dernières années.

Des efforts sont à poursuivre pour réduire les risques de complications chez les patients diabétiques, avec des marges d'améliorations possibles pour le suivi des patients diabétiques au regard des recommandations.

*Retrouvez les indicateurs clés dans la fiche sur les complications du diabète (ORS La Réunion)
[Cliquez ici](#)*

Publication d'une étude sur les complications podologiques chez les patients diabétiques

L'ARS, l'Assurance maladie et l'ORS publient une étude sur le parcours de soins des personnes diabétiques amputées.

Chez les patients diabétiques, près de 400 amputations du membre inférieur sont recensées en 2022, soit un taux 3 fois plus élevé qu'au niveau national. Cette complication du diabète affectant considérablement la qualité de vie des personnes, représente une préoccupation majeure pour les acteurs.

Afin de mieux comprendre le contexte régional, une étude a été réalisée pour décrire les caractéristiques des personnes diabétiques amputées et leurs parcours de soins avant leur amputation en 2021. L'étude se base sur les données du Système National des Données en Santé (SNDS), sur la période de 2014 à 2021 (8 ans) pour retracer le parcours de soins de 230 patients diabétiques amputés en 2021, résidant à La Réunion.

Les résultats :

Cette étude régionale de parcours de soin, partagés avec les acteurs locaux, a permis de mettre en évidence :

- **des profils de patients amputés très atypiques par rapport à la population diabétique** : un public très vulnérable, avec des profils présentant de multiples complications : 30% avec des antécédents d'amputation, 70% avec au moins un profil à risque (diabète de type 1, âge, risque cardiovasculaire ou rénal)...
- **des parcours réels très éloignés des recommandations du parcours de base et spécifique** : trajectoires de traitements médicamenteux instables, recours insuffisant aux professionnels de santé (notamment chez les primo-amputés), retard pour le recours à une équipe spécialisée... des parcours reflétant une prise en charge pluridisciplinaire incomplète.

Cette étude souligne l'importance d'améliorer le parcours de soins des personnes diabétiques et d'éviter les écarts aux soins. Les résultats permettent de proposer des recommandations et un plan d'actions de prévention et de prise en charge, en s'articulant avec le Programme Réunionnais Nutrition et de lutte contre le Diabète (PRND) et le référentiel sur le pied diabétique.

Retrouvez cette étude sur le site internet :

*>>> **Publication « Etude de parcours sur les complications podologiques » : [Cliquez ici](#)***

*>>> **Synthèse de l'étude et infographie : [Cliquez ici](#)***

Acteurs et professionnels de santé, participez au webinaire organisé sur la restitution de cette étude le mercredi 20 novembre à 18H30 - Pour s'inscrire, rendez-vous [sur ce lien internet](#)

Le programme à l'occasion de la journée mondiale du diabète

Pour sensibiliser la population aux risques du diabète et informer sur la maladie et ses complications, les partenaires se mobilisent à l'occasion de la journée mondiale du diabète et proposent de nombreuses actions sur toute l'île :

- **14/11 de 8H30 à 13H00 au Stade Raphael Babet de St-Joseph** : Action de l'Assurance maladie en lien avec le Contrat Local de Santé de Saint-Joseph et les acteurs du territoire (dépistage, activités physiques, conseils...);
- **14/11 de 9H00 à 12H00 dans les locaux de la Clinique Omega au Port** : Action de l'AURAR (prévention, dépistage, présentation du parcours de soins, activités interactives, marche solidaire contre le diabète);
- **17/11 de 8H00 à 13H00 au Barachois à St-Denis** : Action de la commune de Saint-Denis en partenariat avec l'AFD 974 et le Lions Club dans le cadre de l'événement « Dimanche O Barachois » ;
- **19/11** : Installation du comité technique obésité pédiatrique réunissant les experts de la région pour améliorer la prévention, le dépistage et la prise en charge du surpoids et de l'obésité pédiatrique
- **21/11 : Journée Obésité Diabète Grossesse** organisée par le CHU et le réseau REPERE
- **27/11 : Lancement d'une campagne de communication sur les symptômes du diabète de type 1 chez l'enfant.**

Les partenaires engagés dans la lutte contre la maladie

La lutte contre le diabète et la promotion d'une meilleure nutrition constituent une priorité régionale de santé pour La Réunion. L'ARS, l'Académie de La Réunion, la DAAF, la DRAJES, la Région, le Conseil départemental, l'Association des maires, l'Assurance Maladie, la Mutualité de La Réunion, Tip@santé (interURPS), la SEDMER, le CIC-EC du CHU et France Assos Santé sont mobilisés autour d'un plan ambitieux : le Programme Réunionnais de Nutrition et de lutte contre le diabète (PRND) 2020-2023.

En savoir plus : [Le Programme Réunionnais de Nutrition et de lutte contre le Diabète 2020-2023](#)

L'ARS et ses partenaires saluent l'engagement de tous les acteurs dans la lutte contre le diabète.

