

Saint-Denis
Sainte-Marie
Sainte-Suzanne

1/4 de la population de La Réunion avec une augmentation de sa population plus importante



Nb hab. (2020)

211 437

863 083

65,3 Millions

Evolution annuelle (2014-2020)

+0,9 %

+0,4 %

+0,3 %

Part pop (2020)

24,5 %
de La Réunion

1,3 %
de la France

96,8 %
de la France

Taux de natalité (2019-2021)

15,4 ‰

15,4 ‰

10,8 ‰

Indice de vieillissement (2020)

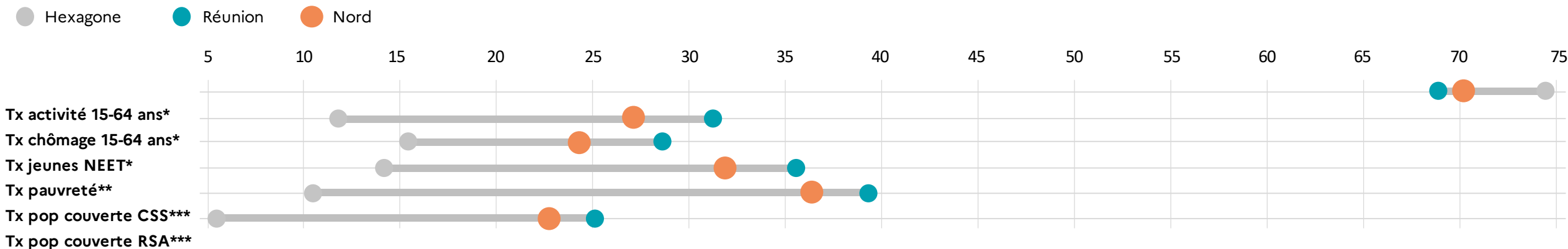
42

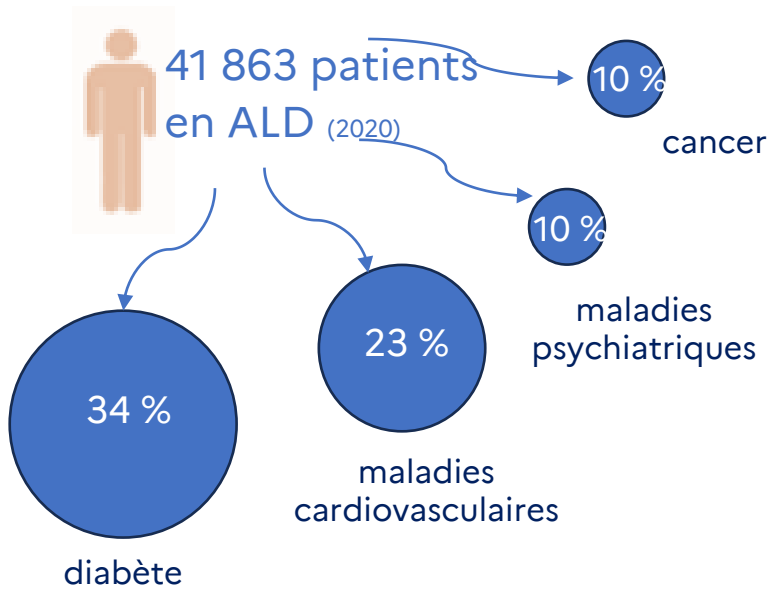
41

86

Source : INSEE

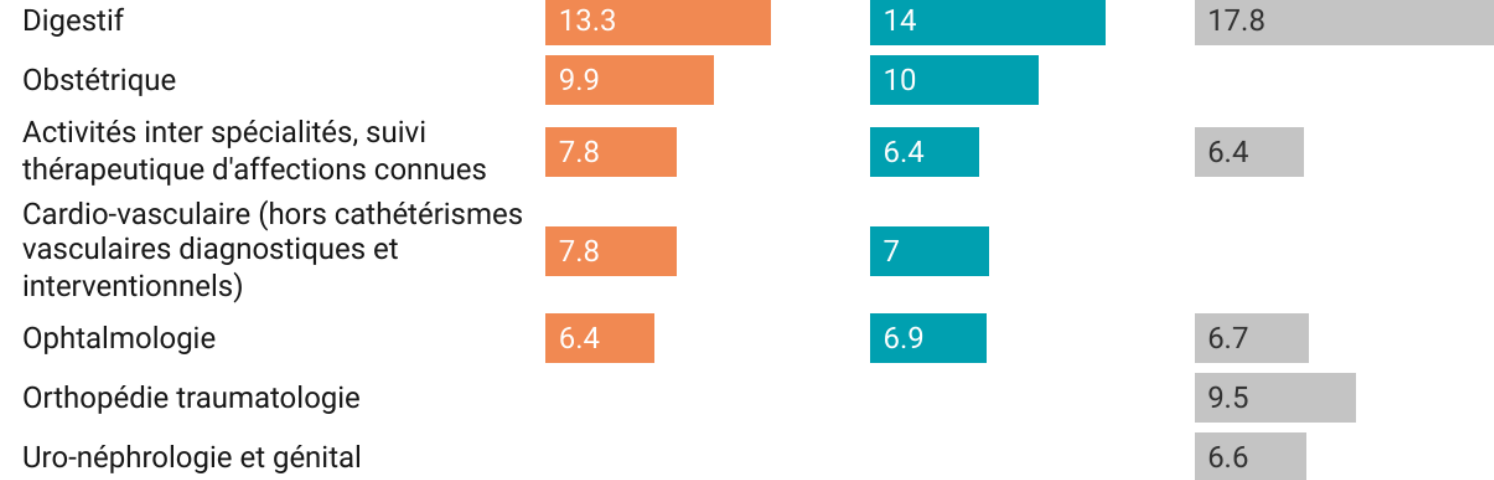
Globalement moins défavorisé socio-économiquement que l'ensemble de La Réunion





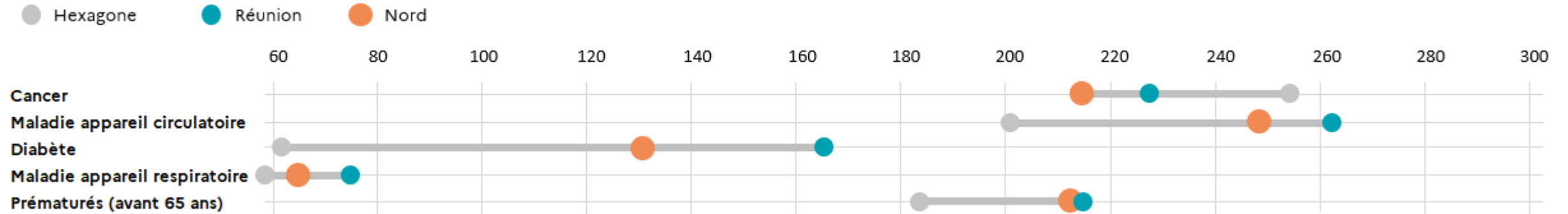
Source : Assurance Maladie

Les 5 principaux motifs des séjours hospitaliers (hors séances) (2022-2023)



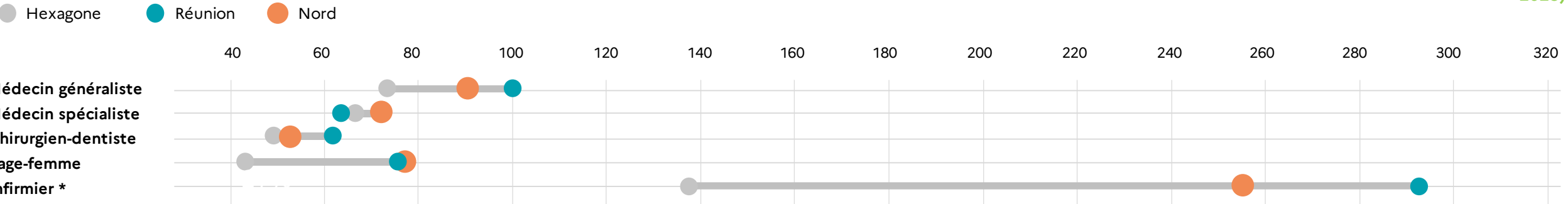
Source : PMSI

Une sous-mortalité comparée au territoire de La Réunion (tx standardisé selon cause décès pour 100 000 hab. - 2019-2021)



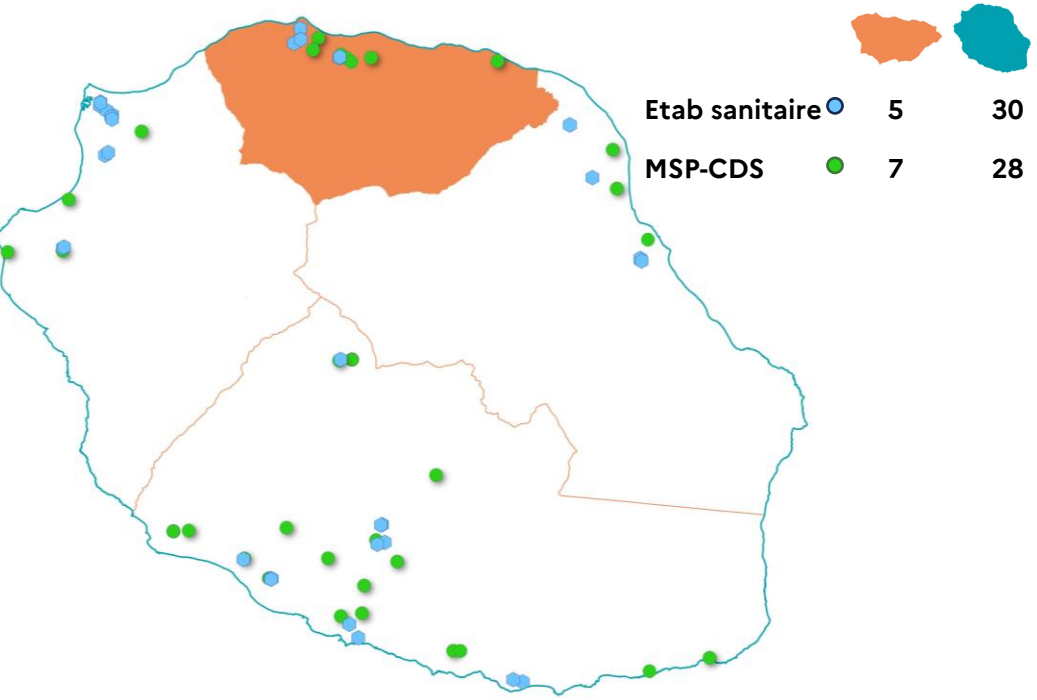
Source : CépiDC INSERM

Une densité moindre des professionnels de santé libéraux hormis pour les médecins spécialistes (pour 100 000 hab. - 2023)



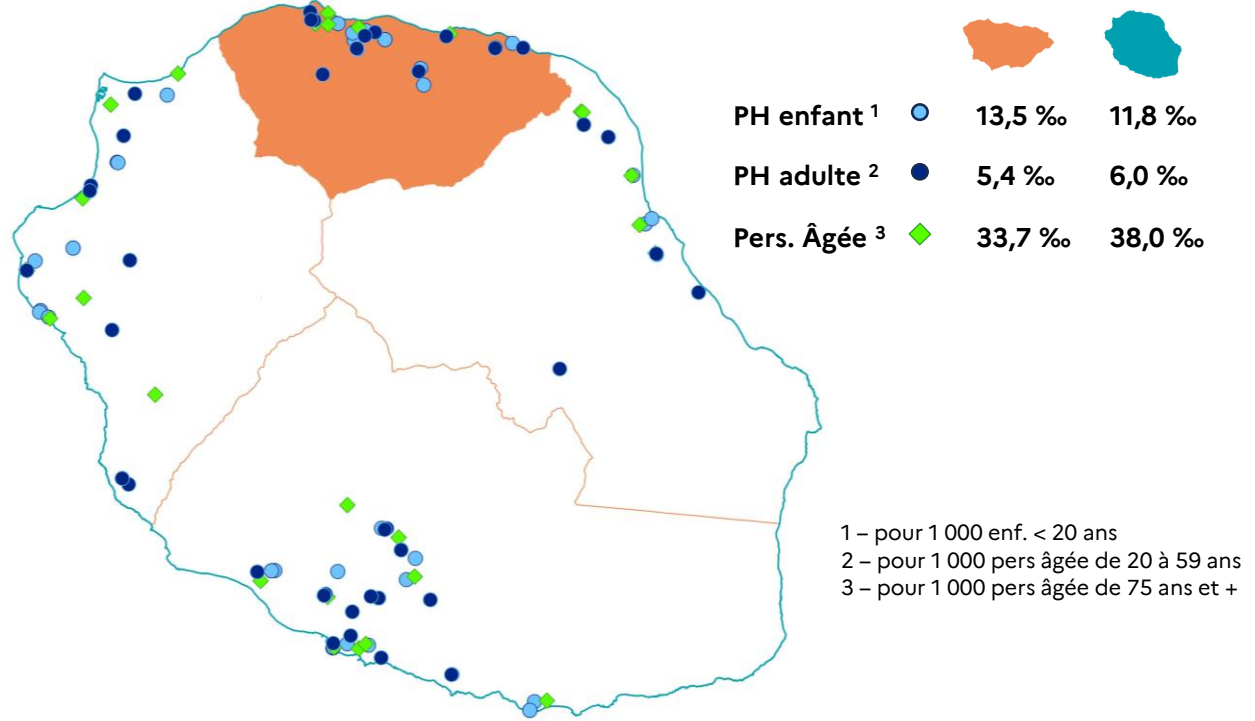
*2021 Source : RPPS-ADELI

Structure sanitaire et exercice coordonné



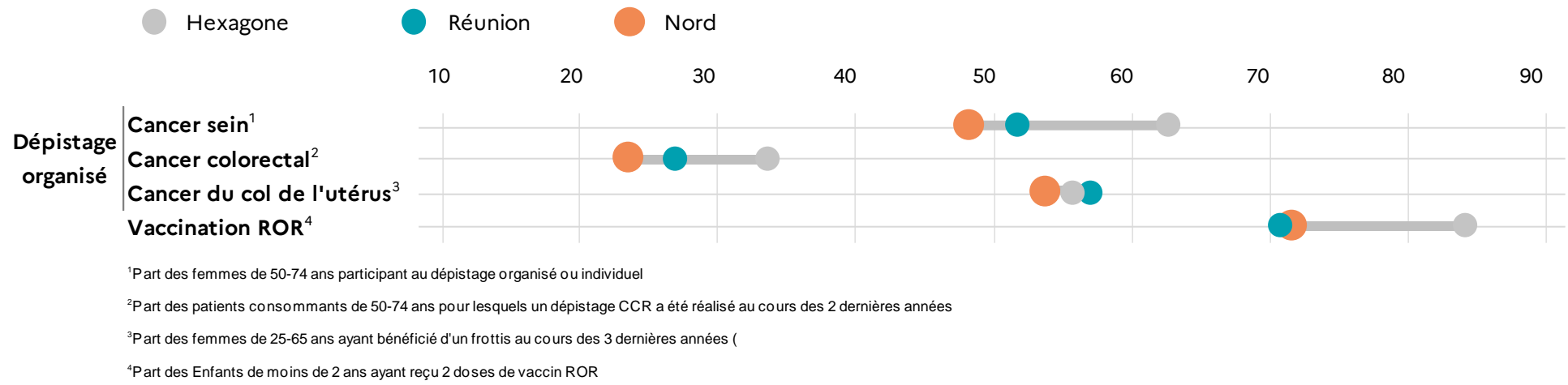
Source : FINESS-ARS Réunion – 01/01/2024

Médico-social : taux équipements inférieurs à ceux de La Réunion hormis pour les enfants



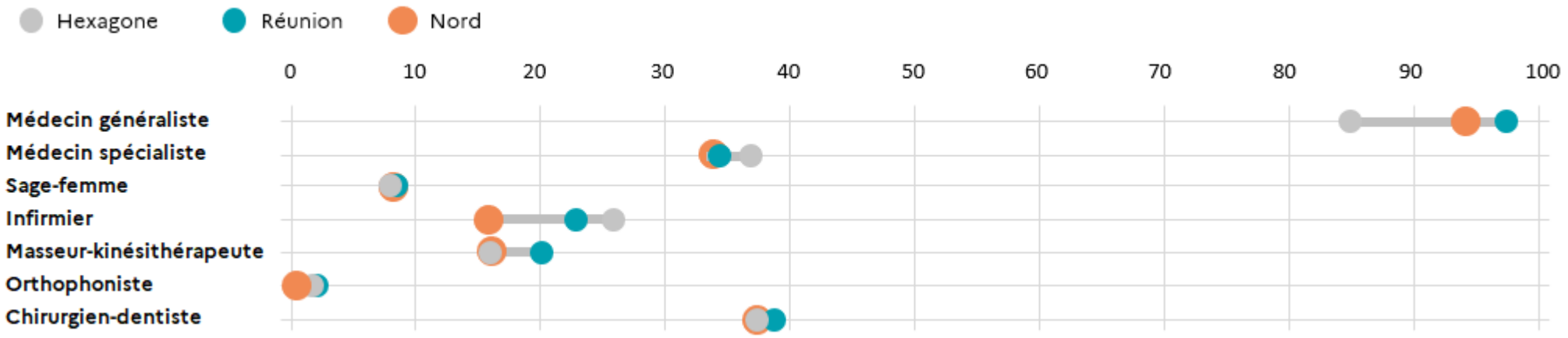
Source : FINESS-ARS Réunion – 01/01/2024

Une prévention moindre dans le Nord (du 01/07/2022 au 30/06/2023)



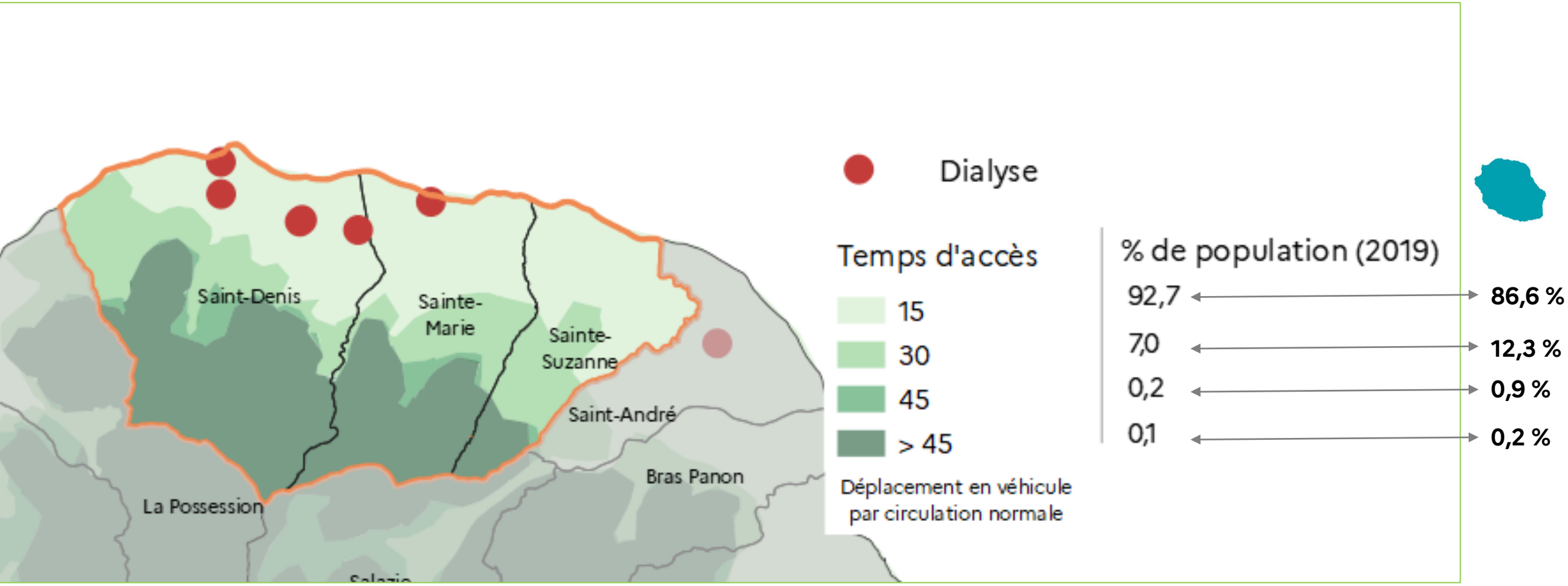
Source : Assurance Maladie – 2022/2023

Une part de la population ayant consulté un professionnel de santé proche de celle de La Réunion (année 2022)



Source : SNDS

Des temps d'accès aux structures sanitaires meilleurs que pour l'ensemble de La Réunion (au 01/01/2024)



Source : FINESS – ARS Réunion

Des points positifs

Des points de vigilance

Portrait démographique et socio-économiques

Une densité et une augmentation de la population plus importantes qu'au niveau régional sur un territoire comptant 25% de la population de l'île.

Un territoire attractif au niveau de l'emploi, une importante mixité sociale et une situation plus favorable qu'au niveau régional (taux de pauvreté, taux de chômage, ratio cadre / ouvrier, ...).

Des conditions de vie (revenus, habitat, précarité, ...) hétérogènes et préoccupantes pour certains quartiers, notamment dans les hauts de Sainte-Marie et de Sainte-Suzanne ainsi que le quartier du Chaudron ou Bas de la Rivière à Saint-Denis.

Etat de santé de la population

Des mortalités (générale, liées au tabac, au diabète, à l'appareil circulatoire) moins importantes qu'au niveau régional.

Des taux d'inscriptions en ALD toutes causes, pour diabète et un taux de diabète gestationnel inférieurs à ceux de l'île.

Un taux d'inscriptions en ALD pour maladies psychiatriques supérieur au taux régional.

Offre de santé

7 MSP-CDS présentes sur le territoire NORD.

Des établissements de soins en nombre dont le CHU.

Des densités de médecins spécialistes et de sage-femmes supérieures aux densités régionales.

Des densités de professionnels du paramédical inférieures à celles de la région.

Des densités de médecins généralistes, dentistes et pharmaciens inférieures à celles de la région.

Des infrastructures principalement présentes sur Saint-Denis.

Accès et recours à la santé

Une part moins importante de la population couverte par la CSS.

Des densités de patients par professionnel moins importantes que celles de l'île sauf pour les médecins généralistes et les orthophonistes.

Un recours aux urgences moins importants.

Des taux de dépistages du cancer inférieurs aux taux régionaux.

Des consultations d'orthophonistes sur la commune de résidence moins importantes qu'au niveau régional.

Une part moins importante de la population ayant consulté une infirmière au cours de l'année mais une consommation d'actes par bénéficiaires nettement plus importante.