

## 1/4 de la population de La Réunion et un profil proche de celui de l'île



**Nb hab.** (2020)

211 983

863 083

65,3 Millions

**Évolution annuelle** (2014-2020)

-0,1 %

+0,4 %

+0,3 %

**Part pop** (2020)

24,6 %  
de La Réunion

1,3 %  
de la France

96,8 %  
de la France

**Taux de natalité** (2019-2021)

15,4 ‰

15,4 ‰

10,8 ‰

**Indice de vieillissement**  
(2020)

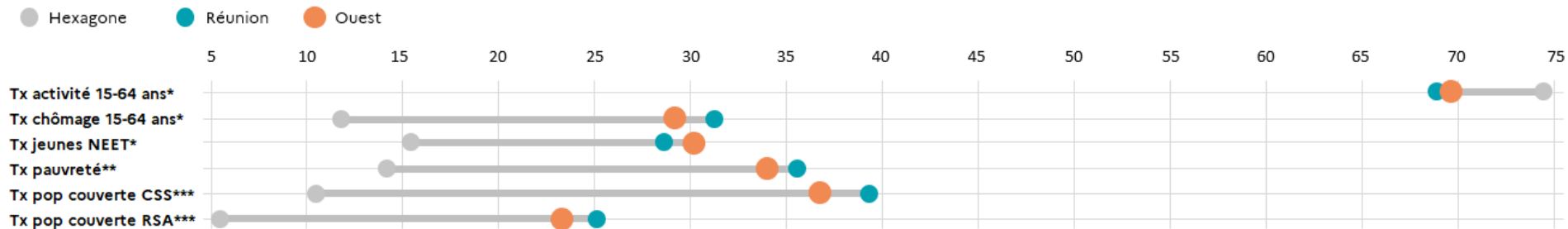
42

41

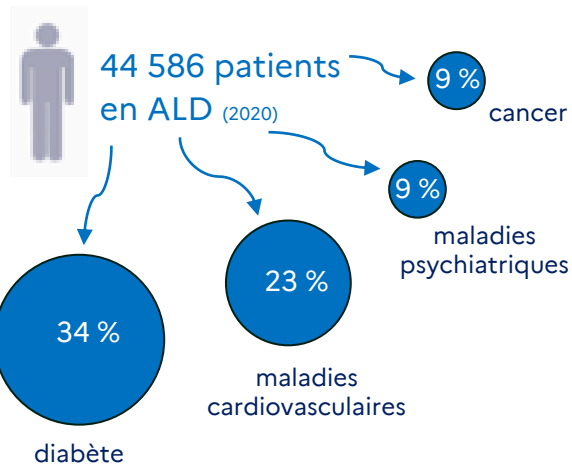
86

Source : INSEE

## Une situation socio-économique globalement plus favorable que celle de La Réunion



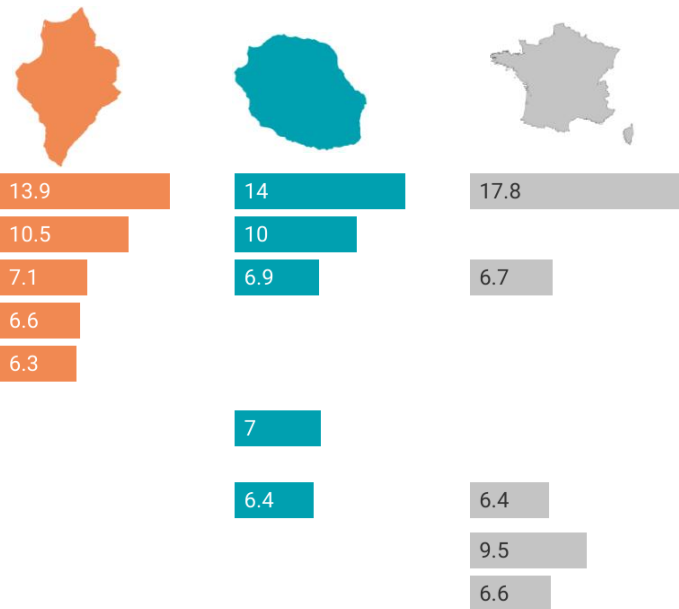
\* 2020-INSEE / \*\* 2019-INSEE / \*\*\* 2022-CGSS CAF Réunion



Source : Assurance Maladie

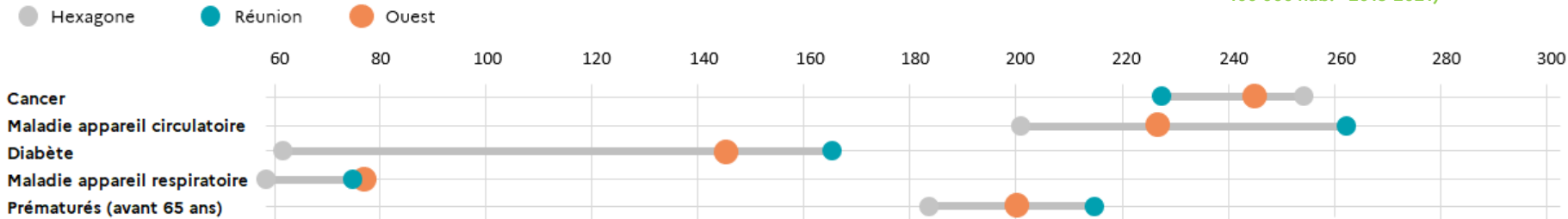
## Les 5 principaux motifs des séjours hospitaliers (hors séances) (2022-2023)

- Digestif
- Obstétrique
- Ophthalmologie
- Orthopédie traumatologie
- Pneumologie
- Cardio-vasculaire (hors cathétérismes vasculaires diagnostiques et interventionnels)
- Activités inter spécialités, suivi thérapeutique d'affections connues
- Orthopédie traumatologie
- Uro-néphrologie et génital



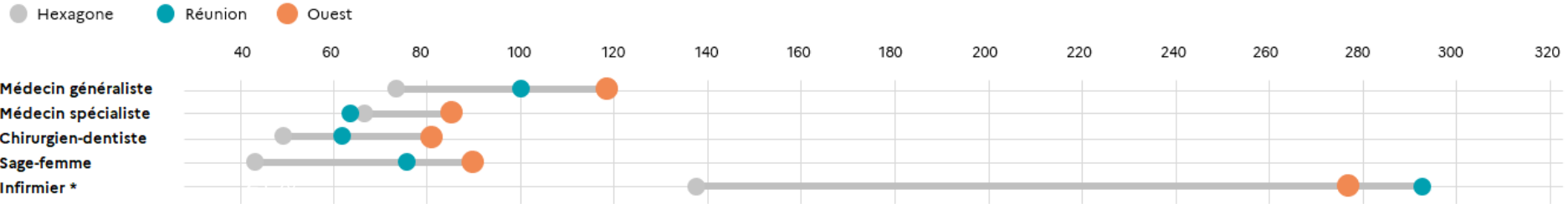
Source : PMSI

## Une sous-mortalité comparée au territoire de La Réunion hormis pour les cancers (tx standardisé selon cause décès pour 100 000 hab. - 2019-2021)



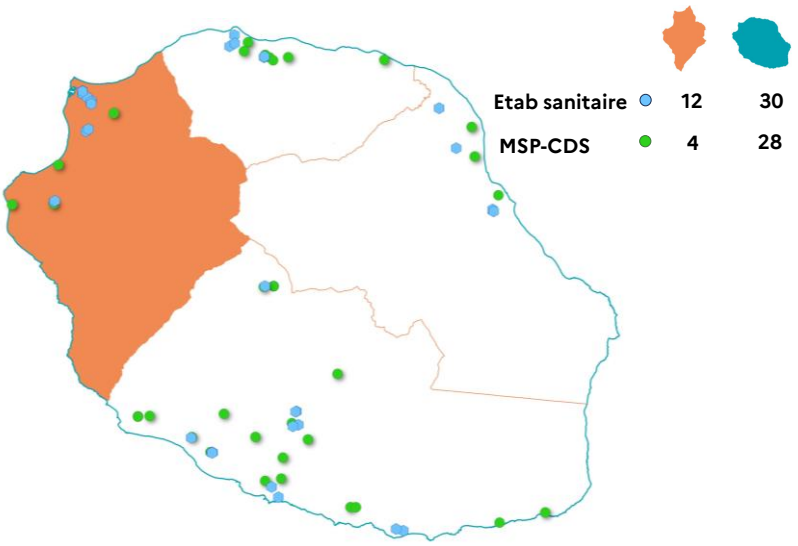
Source : CépiDC INSERM

# Une densité plus importante des professionnels de santé libéraux (pour 100 000 hab. - 2023)



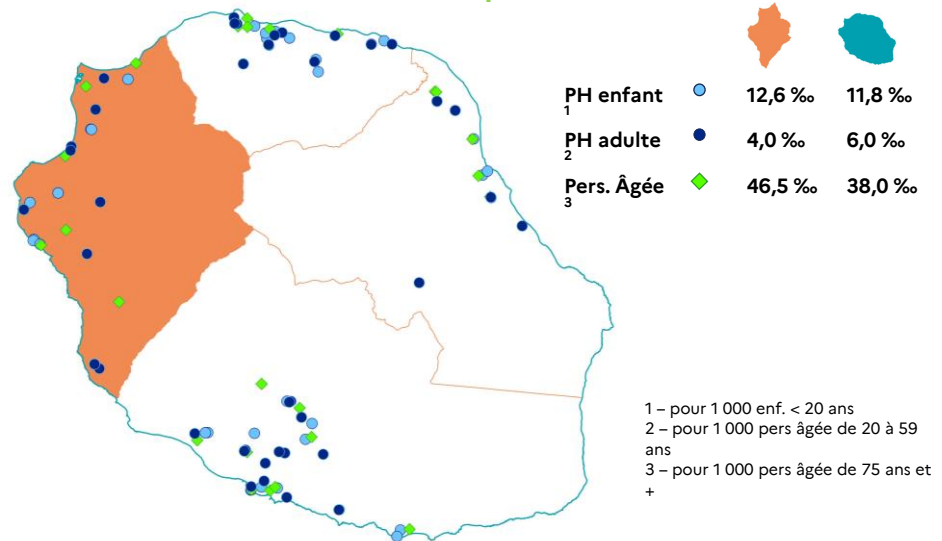
\* 2021 Source : RPPS-ADELI

## Structures sanitaires et exercice coordonné



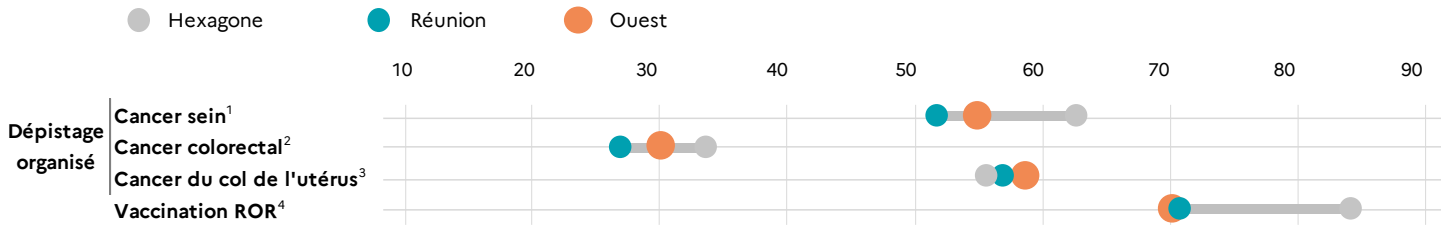
Source : FINSS-ARS Réunion – 01/01/2024

## Médico-social : des taux équipements supérieurs à ceux de La Réunion hormis pour les adultes



Source : FINSS-ARS Réunion – 01/01/2024

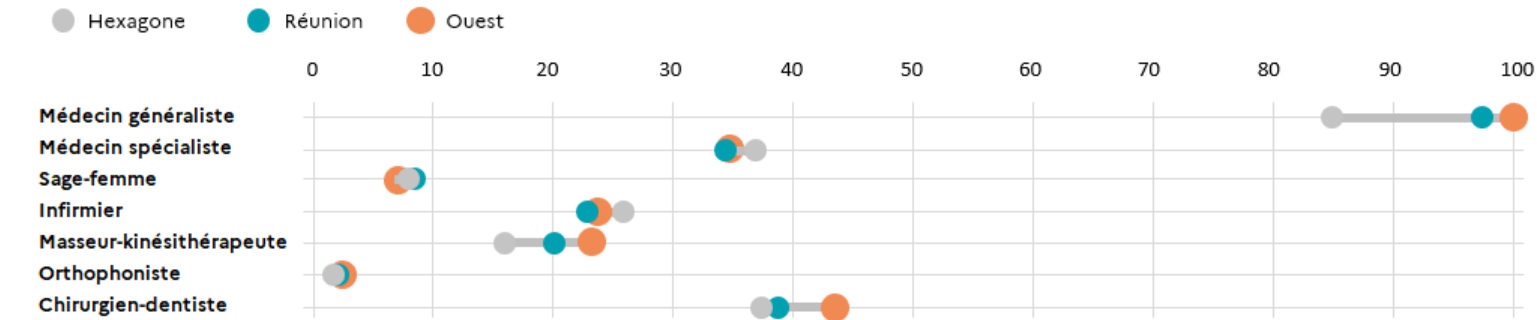
# Une prévention plus importante dans l'Ouest (du 01/07/2022 au 30/06/2023)



<sup>1</sup>Part des femmes de 50-74 ans participant au dépistage organisé ou individuel  
<sup>2</sup>Part des patients consommateurs de 50-74 ans pour lesquels un dépistage CCR a été réalisé au cours des 2 dernières années  
<sup>3</sup>Part des femmes de 25-65 ans ayant bénéficié d'un frottis au cours des 3 dernières années ( )  
<sup>4</sup>Part des Enfants de moins de 2 ans ayant reçu 2 doses de vaccin ROR

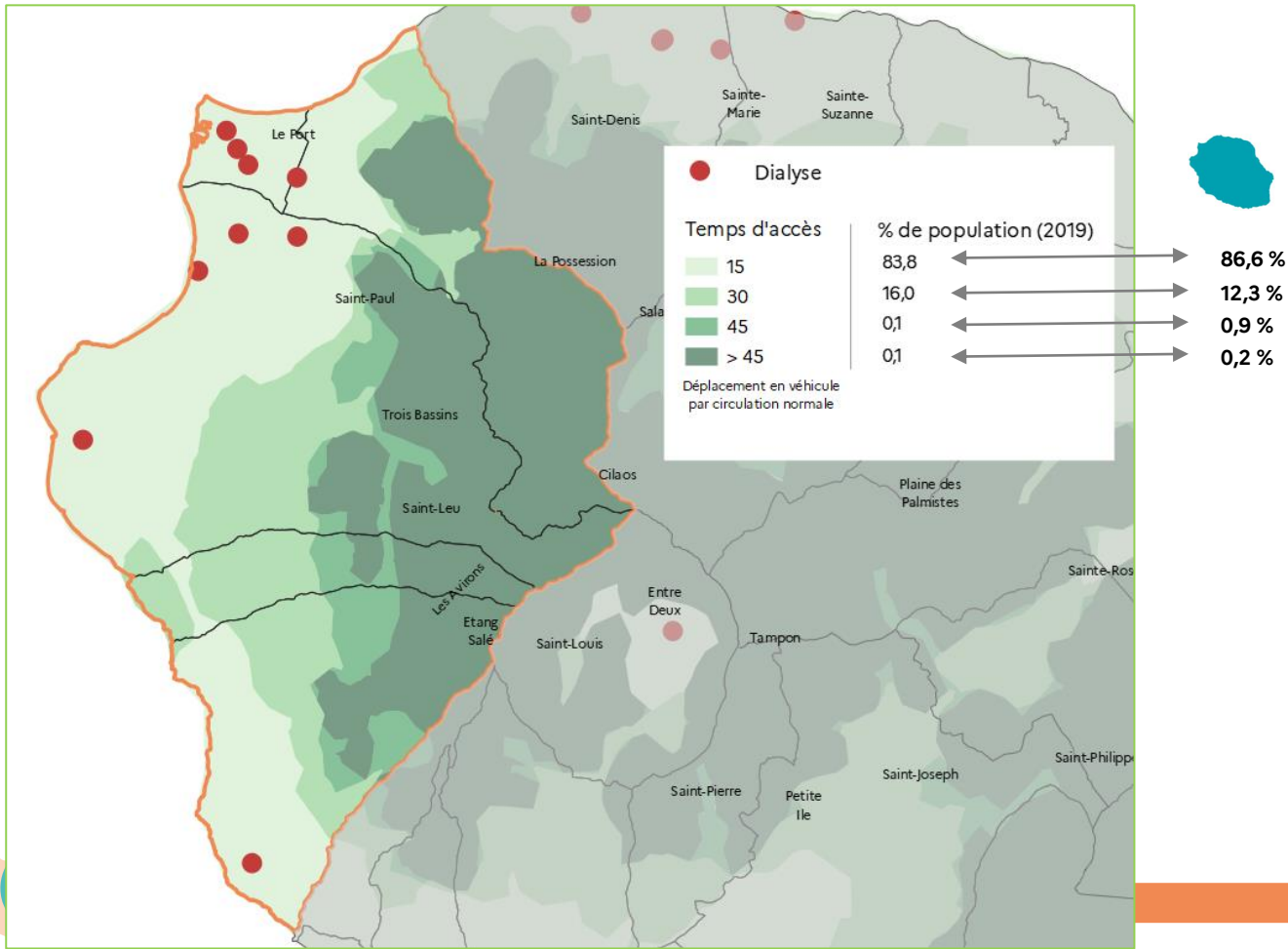
Source : Assurance Maladie – 2022/2023

# Une part de la population ayant consulté un professionnel de santé dans l'année supérieure ou proche de celle de l'île (année 2022)



Source : SNDS

# Des temps d'accès aux structures sanitaires proche à ceux de l'ensemble de La Réunion (au 01/01/2024)



## Des points positifs

## Des points de vigilance

### Portrait démographique et socio-économique

Un quart de la population de l'île MAIS une évolution démographique négative.

Un territoire attractif au niveau de l'emploi, une importante mixité sociale et une situation plus favorable qu'au niveau régional (taux de pauvreté, taux de chômage, ratio cadre / ouvrier, couverture RSA, ...).

Une part de la population plus importante vivant en Quartiers Politiques de la Ville notamment dans la commune du Port.

Des conditions de vie (revenu, précarité, isolement chômage, logements, ...) pouvant être très différentes entre les hauts et les bas d'une même commune, mais aussi d'une commune à l'autre.

Une partie de la population vivant isolée sur Mafate avec des contraintes d'accès aux soins.

### État de santé de la population

Une mortalité (générale, liée au diabète et à l'appareil circulatoire) moins importantes qu'au niveau régional.

Des taux d'inscription en ALD pour diabète et asthme inférieurs à ceux de l'île.

Un taux d'inscription en ALD pour maladies cardiovasculaires supérieur au taux régional.

Un taux de diabète gestationnel supérieur au taux régional.

### Offre de santé

4 MSP présentes sur le TCO.

Une sur-dotation en professionnels médicaux, paramédicaux et structures sanitaires en comparaison au reste de l'île.

Un accès aux structures pouvant être difficile pour les populations vivant loin du littoral (hauts du territoire, Mafate), mais également en termes de mobilité pour les plus isolés.

### Accès et recours à la santé

Une part plus importante de la population couverte par le dépistage du cancer (sein, col de l'utérus, colorectal).

Une part moins importante de la population couverte par la CSS.

Une population plus fréquemment vue par les professionnels de la santé.

Un recours aux urgences et à l'hospitalisation plus importante qu'au niveau régional.