

Instances Territoriales de Concertation en Santé

Portrait du territoire

Le territoire Nord

Étendue sur 288 km², les communes de Saint-Denis, Sainte-Marie et Sainte-Suzanne constituent la micro région Nord. Le territoire compte 211 437 habitants au 1^{er} janvier 2020 (Insee, RP 2020) représentant près de 24,5% de la population de La Réunion.

Ses habitants se répartissent de façon hétérogène sur les trois communes, du littoral jusqu'aux grandes hauteurs de l'île, avec un accès inégal aux services et infrastructures, y compris ceux et celles relevant du domaine de la santé.



Objectif

Ce portrait régional offre une vision synthétique de la santé sur le territoire. Il permet de :

- décrire la santé de la population du territoire (état de santé et ses déterminants),
- identifier les particularités territoriales.

Il est réalisé par l'ORS La Réunion à la demande de l'ARS La Réunion dans le cadre de l'observation des territoires.

Démarche

Ce document rassemble des indicateurs quantitatifs récents, issus d'exploitations statistiques (à partir du Système National des Données de Santé -SNDS- notamment) et de données mises à disposition par plusieurs partenaires. Les indicateurs régionaux sont comparés aux indicateurs relevant de différents zonages (micro-régions / France hexagonale ou France entière) dans la mesure du possible.

Les données présentées sont les dernières données disponibles au moment de la réalisation du document.

MERCI AUX PARTENAIRES POUR LA MISE À DISPOSITION DES DONNÉES

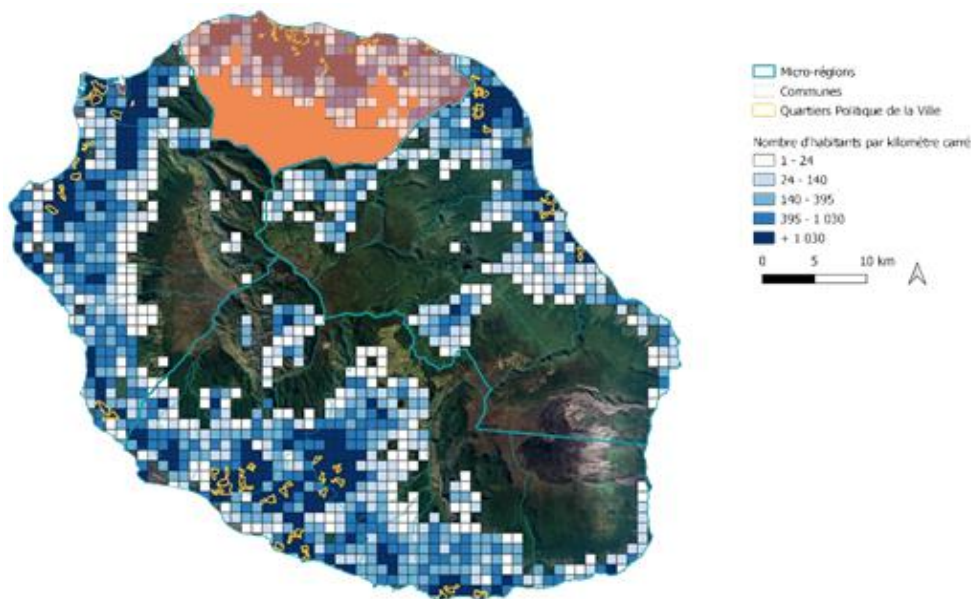
Présentation du territoire

Avant de mener toute action sur un territoire, il est important de prendre en compte les caractéristiques de la population qui y réside. Les indicateurs sélectionnés permettent de décrire la densité de population, les caractéristiques liées à la structure par âge, la composition des ménages, la mobilité, les équipements et les pratiques sportives, en comparant les situations observées à l'échelle régionale à celles observées au niveau des micro-régions ainsi qu'à l'échelle de la France hexagonale.

	Démographie	Effectif Région	Taux Micro-Région Nord	Taux Micro-Région Est	Taux Micro-Région Sud	Taux Micro-Région Ouest	Taux Régional	Taux France hexagonale
1	Population (et densité en hab. au km ²)	863 083	734,6	173,3	331,1	394,6	344,7	120,0
2	Évolution annuelle moyenne de la population (de 2014 à 2020)	-	0,9%	0,2%	0,5%	-0,1%	0,4%	0,3%
3	Natalité (taux pour 1 000 hab.)	13 261	15,4‰	16,8‰	14,7‰	15,4‰	15,4‰	10,8‰
4	Indice de vieillissement (65 ans ou plus / moins de 20 ans)	-	42,0%	33,0%	43,0%	42,0%	41,0%	86,0%
5	Ménages dont la famille principale est un couple avec enfant (part pour 100 ménages)	97 692	24,3%	30,6%	29,4%	30,7%	28,6%	24,8%
6	Population vivant dans un Quartier Prioritaire de la Politique de la Ville (part pour 100 hab.)	159 312	20,1%	27,1%	20,4%	19,6%	20,9%	9,1%
7	Actifs de 15 ans ou plus travaillant sur la commune de résidence (part pour 100 actifs de 15 ans et plus)	156 948	67,9%	50,9%	59,2%	53,8	59,0%	32,6%
8	Évolution de la part de déplacements domicile-travail en voiture (point de % de 2014 à 2020)	-	0,1	3,1	NA	2,8	1,7	0,2
9	Évolution de la part de déplacements domicile-travail en transports en commun (point de % de 2014 à 2020)	-	1,1	-0,2	NA	0,1	0,3	0,2
10	Équipements de sport, loisirs et tourisme (taux pour 1 000 hab.)	5 425	6,4‰	6,4‰	5,7‰	7,1‰	6,3‰	9,3‰
11	Personnes engagées dans une activité sportive associative (part pour 100 hab.)	124 985	15,1%	10,4%	12,5%	17,8%	14,5%	19,0%

SOURCES : 1. Insee, RP2020 / 2. Insee, RP2014 et RP2020 / 3. Nombre de naissances vivantes. Insee, Etat civil 2021 et taux pour 1 000 habitants sur la période cumulée 2019-2021 (RP) / 4-7. Insee, RP2020 / 8-9. Insee, RP2014 et RP2020 / 10. Insee, Base des équipements 2021 / 11. Data gouv 2022, Insee RP2020

Répartition de la population à La Réunion



SOURCES : Insee, données carroyées – FiLoSofi 2019 / Google Satellite

EXPLOITATION : ORS La Réunion

Portrait socio-économique

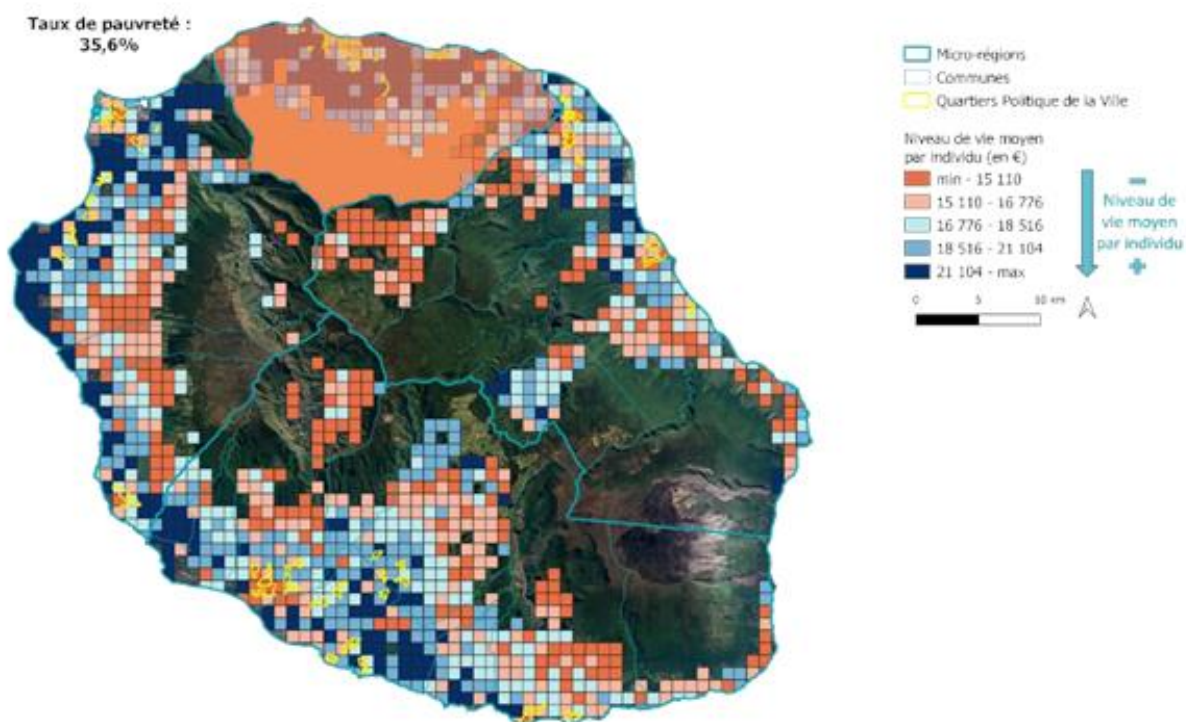
Les conditions de vie constituent des déterminants de l'état de santé de la population. Connaître le profil socio-économique de la population permet d'adapter l'environnement professionnel et de développer des actions et dispositifs correspondant au mieux aux besoins de santé locaux. L'analyse des conditions de vie repose sur les indicateurs d'emploi, de revenus et de précarité.

Portrait socio-économique		Effectif Région	Ratio H/F	Taux Micro-Région Nord	Taux Micro-Région Est	Taux Micro-Région Sud	Taux Micro-Région Ouest	Taux Régional	Taux France hexagonale
12	Population active de 15-64 ans (taux d'activité des 15-64 ans)	388 911	1,0	70,2%	64,9%	69,3%	69,8%	69,0%	74,6%
13	Population au chômage de 15-64 ans (taux de chômage des 15-64 ans)	122 899	0,9	28,1%	34,9%	34,1%	29,7%	31,6%	12,3%
14	Ratio de cadres pour 100 ouvriers	-	-	61,8%	19,0%	30,4%	43,4%	38,7%	82,9%
15	Emploi précaire (part pour 100 emplois)	53 488	0,9	21,6%	23,8%	25,5%	21,4%	23,2%	14,9%
16	Diplômés du supérieur (part pour 100 personnes de 15 ans et plus non scolarisées)	125 144	0,8	25,4%	14,7%	18,9%	23,5%	21,1%	31,9%
17	Personnes couvertes par Revenu de Solidarité Active (RSA) (taux pour 100 hab.)	216 206	-	22,7%	32,4%	24,6%	23,5%	25,1%	5,1%
18	Allocataires 100% dépendants des prestations CAF (taux pour 100 allocataires)	90 560	-	29,2%	37,3%	32,2%	32,1%	32,2%	12,5%
19	Parc Local Social (taux pour 100 habitations principales)	81 725	-	33,5%	25,5%	16,2%	23,4%	23,6%	14,6%

NOTE DE LECTURE : Un ratio égal à 1 signifie une situation équivalente chez les hommes et les femmes. Si le ratio est supérieur à 1, la situation se retrouve plus chez les hommes que chez les femmes, et inversement si le ratio est inférieur à 1 (la situation se retrouve plus chez les femmes).

SOURCES : 12-16. Insee, RP2020 / 15. Le nombre de salariés de 15-64 ans en emploi précaire correspond à la part des salariés qui ne sont pas des contrats à durée indéterminée. Il s'agit des contrats en intérim, apprentissage, les emplois jeunes, CES (contrats emploi solidarité), contrats de qualification ou autres emplois aidés, les stages rémunérés en entreprise et les autres emplois à durée limitée, CDD (contrats à durée déterminée), contrats courts, saisonniers, vacataires, etc. / 17. CAF Réunion 2022 / 18. Data CAF au 31/12/2021 / 19. ARMOS OI rapport annuel 2023

Niveau de vie annuel moyen des habitants de La Réunion selon leur lieu de domiciliation



SOURCES : Insee, données carroyées – FiLoSofi 2019 / Google Satellite

EXPLOITATION : ORS La Réunion

État de santé

L'état de santé de la population de La Réunion est appréhendé à partir des indicateurs de mortalité, déclinés par causes de décès ainsi que des indicateurs de maladies chroniques reconnues (Affections de Longues Durées), déclinés par motifs d'inscription. Des taux standardisés permettent des comparaisons entre les taux régionaux et nationaux (France hexagonale) à structure par âge égale. L'indicateur de différence (\neq) signale si le taux de la région est significativement supérieur ou inférieur ou sans différence significative avec le taux de la France hexagonale.

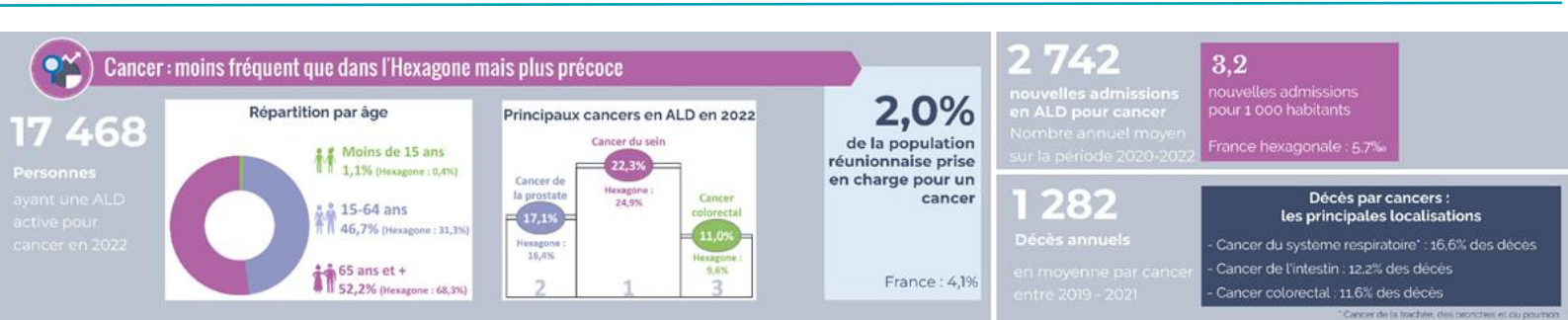
	Mortalité (nombre annuel moyen de décès et taux standardisés pour 100 000 habitants)	Effectif Région	Ratio H/F	Taux Micro-Région Nord	Taux Micro-Région Est	Taux Micro-Région Sud	Taux Micro-Région Ouest	Taux Régional	\neq	Taux France hexagonale
20	Décès toutes causes confondues	5 323	1,2	977	1 193	1 102	995	1 055	>	944
21	Décès prématurés (avant 65 ans)	1 525	2,2	214	244	217	200	216	>	182
22	Décès par cancer	1 282	1,5	216	245	220	246	228	<	254
23	Décès par maladie de l'appareil circulatoire	1 194	1,0	248	295	283	226	261	>	202
24	Décès liés à l'appareil respiratoire	338	1,4	64	94	78	78	77	>	59
25	Décès liés au diabète*	763	1,0	131	239	175	145	165	>	62
26	Décès par suicide	87	3,6	11	8	12	12	11	<	13
27	Décès liés à un accident de circulation	34	4,4	3	3	5	6	4	>	3
28	Décès prématurés évitables (par causes accessibles à la prévention)	615	3,4	83	98	87	87	88	>	76
29	Décès liés au tabac	640	1,9	148	98	246	149	124	>	106
30	Décès liés à l'alcool**	241	4,1	31	42	34	36	35	>	26

	ALD (nombre et prévalence pour 100 000 habitants)	Effectif Région	Ratio H/F	Taux Micro-Région Nord	Taux Micro-Région Est	Taux Micro-Région Sud	Taux Micro-Région Ouest	Taux Régional	\neq	Taux France hexagonale
31	Affections de longue durée (ALD)	178 056	1,0	24 614	26 695	24 535	25 613	25 428	>	22 060
32	ALD pour diabète	63 459	0,8	8 297	10 217	8 815	8 587	8 923	>	4 379
33	ALD pour maladies cardiovasculaires	39 815	1,3	6 045	6 300	5 676	6 607	6 155	>	5 973
34	ALD pour maladies psychiatriques	15 842	1,1	2 105	1 742	1 854	1 974	1 952	<	2 475
35	ALD pour cancer	16 240	0,9	2 421	2 161	2 276	2 394	2 362	<	3 635
36	ALD pour néphropathie chronique grave	3 990	1,0	576	486	626	627	605	>	317
37	ALD pour asthme	1 755	0,5	227	297	254	222	247	=	239
38	ALD pour BPCO***	1 045	2,1	186	247	122	159	165	=	160

* le calcul prend désormais en compte les décès en cause initiale + associée / ** le calcul prend désormais en compte les décès en cause initiale par cancer des voies aéro-digestives supérieures + cirrhose alcoolique du foie + psychose alcoolique. / ***Bronchopneumopathie chronique obstructive

NOTE DE LECTURE : Un ratio égal à 1 signifie une situation équivalente chez les hommes et les femmes. Si le ratio est supérieur à 1, la situation se retrouve plus chez les hommes que chez les femmes, et inversement si le ratio est inférieur à 1 (la situation se retrouve plus chez les femmes).

SOURCES : 20-30. Inserm, CépiDC 2019-2021, Insee RP2020/ 31-38. Régimes d'Assurance Maladie 2020, Insee RP2019



INFOGRAPHIE : Régimes d'Assurance Maladies 2022, Insee RP2020, Inserm CépiDC 2019-2021, OR2S

Offre de soins

La différence d'offre de santé sur les territoires est un des déterminants des inégalités d'accès et de prises en charge des populations. Les données actualisées de l'offre de santé (en termes de professionnels et de structures de santé) constituent un enjeu pour les acteurs, notamment pour anticiper les actions permettant de maintenir ou développer l'offre. Les besoins et attentes des populations sont multiples ; en particulier dans un contexte marqué par l'augmentation des maladies chroniques et des populations âgées, participant à l'accroissement des demandes en soins, notamment en soins de proximité. Le développement de l'exercice coordonné (lieu et/ou organisation de soins de premier recours dans un territoire, qui permet aux professionnels de santé de mieux structurer leurs relations et de mieux se coordonner) est à ce titre un enjeu majeur.

Exercice coordonné		Etablissement Micro-Région Nord	Etablissement Micro-Région Est	Etablissement Micro-Région Sud	Etablissement Micro-Région Ouest	Établissements Région
39	Centres de santé (CDS) installés	2	1	4	0	7
40	Centres de santé (CDS) en projet	0	0	0	0	0
41	Équipes de Soins Primaires (ESP) installées	0	0	0	0	0
42	Équipes de Soins Primaires (ESP) en projet	0	0	1	0	1
43	Maisons de Santé Pluriprofessionnelles (MSP) installées	5	1	11*	4	21*
44	Maisons de Santé Pluriprofessionnelle (MSP) en projet	0	1	3	0	4

* Dont une MSP universitaire dans la micro-région sud

SOURCES : 39-44. ARS La Réunion, FINESS (Actualisation 2023)

Offre de professionnels de santé libéraux (effectifs et densité pour 100 000 habitants)	Effectif Région	Taux Micro- Région Nord	Taux Micro- Région Est	Taux Micro- Région Sud	Taux Micro- Région Ouest	Taux Régional
45 Professionnels médicaux libéraux	2 443	271	197	268	370	283
46 Médecins généralistes	863	91	76	103	119	100
47 Médecins spécialistes	550	73	33	54	86	64
48 Chirurgiens-dentistes	532	53	38	64	81	62
49 Sage-femmes	154	20	16	15	21	18
50 Pharmaciens	344	35	34	31	62	40
51 Professionnels paramédicaux libéraux	ND	ND	ND	ND	ND	ND
52 Infirmiers	ND	ND	ND	ND	ND	ND
53 Masseurs-kinésithérapeutes	ND	ND	ND	ND	ND	ND
54 Orthophonistes	482	25	23	78	73	56
55 Psychologues	147	15	8	16	26	17
56 Diététiciens	28	2	1	3	6	3
57 Pédicures podologues	ND	ND	ND	ND	ND	ND

SOURCES : 45-57. ARS La Réunion, RPPS, Adeli au 01/01/2023, Insee RP 2020

Structures sanitaires		Établissements Micro-Région Nord	Établissements Micro-Région Est	Établissements Micro-Région Sud	Établissements Micro-Région Ouest	Établissements Région
58	Entités de centres hospitaliers publics	1	2	5	1	9
59	Centres hospitaliers publics spécialisés en psychiatrie	0	0	0	1	1
60	Établissements privés de soins de courte durée	2	0	1	2	5
61	Établissements privés de lutte contre les maladies mentales	0	1	1	1	3
62	Établissements privés de Soins de Suite et Réadaptation (SSR)	2	1	5	7	15
63	Maternités de niveau 1	0	0	1	0	1
64	Maternités de niveau 2	1	1	0	2	4
65	Maternités de niveau 3	1	0	1	0	2

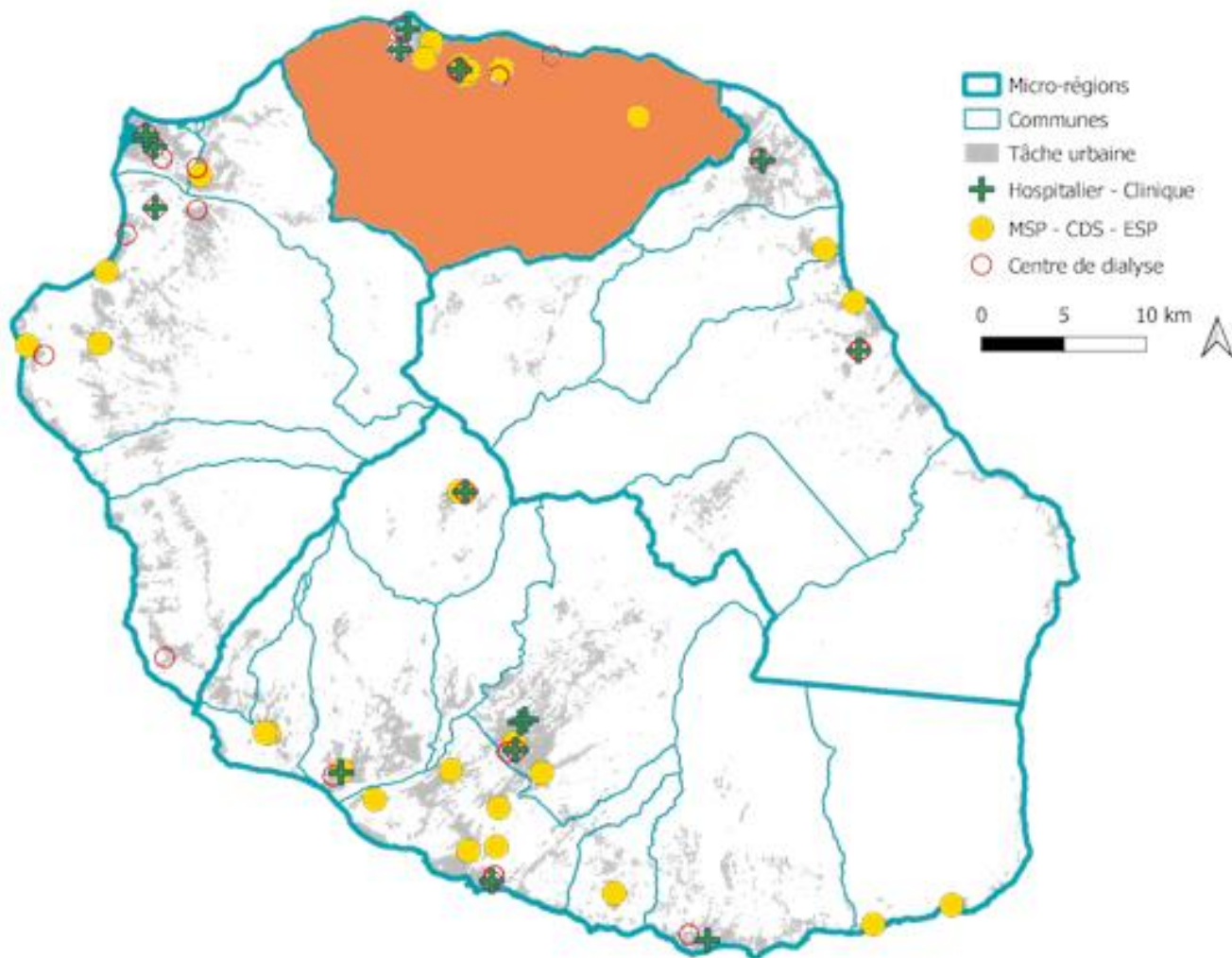
SOURCES : 58-65. ARS La Réunion, FINESS (actualisation 2023)

Structures sanitaires		Établissements Micro-Région Nord	Établissements Micro-Région Est	Établissements Micro-Région Sud	Établissements Micro-Région Ouest	Établissements Région
66	Hospitalisation à domicile (HAD)*	2	2	2	2	8
67	Centre de dialyse (privé)	5	2	6	8	21
68	Services de Soins Infirmiers à domicile (SSIAD)	1	1	1	1	4
69	Pharmacies	63	37	82	64	246
70	Laboratoires	14	7	28	16	65
71	Services ambulanciers	23	31	36	31	121
72	Opticiens-Lunetiers	10	3	17	16	46
73	Centre de Soins, d'Accompagnement et de Prévention en Addictologie (CSAPA)*	1	1	1	3	6
74	Centre d'Accueil et d'Accompagnement à la Réduction des risques pour Usagers de Drogues (CAARUD / rayonnement régional)	0	0	0	1	1
75	Consultations Jeunes Consommateurs (CJC)**	2	1	1	6	10
76	Appartement de Coordination Thérapeutique	1	0	1	2	4

* Les effectifs prennent en compte les établissements physiques incluant les antennes et le siège.

** Les effectifs prennent en compte les établissements physiques incluant les permanences, antennes et consultations de proximité.

SOURCES : 66-74. ARS La Réunion, FINESS (actualisation 2023) / 75. Réseau Oté !, ANPAA974 / 76. ARS La Réunion, FINESS (actualisation 2023)



SOURCES : ARS La Réunion, FINESS

EXPLOITATION : ORS La Réunion

NOTE DE LECTURE : Plusieurs structures ayant la même adresse, il peut y avoir un décalage entre le nombre de structures dans les tableaux et le nombre de symboles sur la carte.

Accès et recours à la santé

L'accès et le recours (ou non-recours) aux soins sont, en santé publique, des enjeux majeurs, mais également complexes car résultant de multiples facteurs dont il est difficile de distinguer les influences respectives. Le recours aux soins dépend notamment d'un ensemble de facteurs économiques, sociaux et culturels liés entre eux mais aussi des capacités d'accès. Les inégalités sociales d'accès et de recours aux soins sont présentes au sein des territoires, notamment en milieu rural ou dans les territoires isolés. Les pratiques restent fortement différenciées et une partie de la population renonce aux soins.

Prévention		Effectif Région	Taux Micro-Région Nord	Taux Micro-Région Est	Taux Micro-Région Sud	Taux Micro-Région Ouest	Taux Régional	Taux France entière
77	Suivi des examens bucco-dentaires des enfants de moins de 16 ans visés par le programme MT Dents	38 583	61,6%	52,0%	66,8%	65,4%	62,8%	73,9%
78	Enfants de moins de 18 mois vaccinés contre le méningocoque C	12 328	93,8%	91,6%	93,9%	92,6%	93,2%	97,1%
79	Enfants de moins de 2 ans vaccinés contre la ROR	9 090	72,2%	64,3%	73,5%	70,6%	71,0%	83,0%
80	Personnes de 65 ans et + vaccinées contre la grippe saisonnière	40 723	32,7%	33,8%	35,0%	31,8%	33,5%	57,8%
81	Personnes à risque vaccinées contre la grippe saisonnière	10 329	15,6%	16,2%	17,6%	15,5%	16,5%	31,1%
82	Dépistage du cancer du sein	67 754	48,9%	47,9%	50,7%	55,5%	51,1%	62,6%
83	Dépistage du cancer colorectal	60 151	23,8%	23,3%	28,1%	30,3%	27,0%	33,0%
84	Dépistage du cancer du col de l'utérus	142 775	53,3%	50,8%	56,5%	58,4%	55,4%	54,8%

Accès et recours aux soins		Effectif Région	Taux Micro-Région Nord	Taux Micro-Région Est	Taux Micro-Région Sud	Taux Micro-Région Ouest	Taux Régional	Taux France entière
85	Population couverte par la CSS (Complémentaire Santé Solidaire)	339 192	35,9%	45,4%	41%	36,6%	39,3%	10,5%
86	Consommant sans médecin traitant déclaré (17 ans et plus)	70 938	11,8%	10,8%	9,2%	9,8%	10,2%	11,5%
87	Patients consultant le médecin généraliste sur leur commune	684 946	88,0%	86,8%	91,4%	90,2%	89,6%	-
88	Patients consultant les médecins spécialistes sur leur commune	263 279	70,7%	58,4%	66,6%	71,9%	68,1%	-
89	Patients consultant les infirmiers sur leur commune	339 325	75,8%	80,2%	86,6%	79,6%	81,2%	-
90	Patients consultant les masseurs-kiné sur leur commune	146 004	87,5%	84,8%	90,2%	90,3%	89,1%	-
91	Patients consultant les sage-femmes sur leur commune	24 058	77,1%	76,3%	84,1%	78,9%	79,5%	-
92	Patients consultant les orthophonistes sur leur commune	15 287	74,1%	57,0%	85,2%	87,9%	82,8%	-
93	Nombre de patients par médecins généralistes	-	1 656	1 505	1 436	1 330	1 460	1 129
94	Nombre de patients par infirmiers	-	71	80	118	119	102	169
95	Nombre de patients par masseurs-kinésithérapeutes	-	125	111	144	169	144	137
96	Nombre de patients par orthophonistes	-	43	45	43	45	44	58
97	Nombre de patients par orthoptistes	-	1 030	507	1 019	1 253	1 077	446

SOURCES : 77-86. Assurance Maladie - Rezone CPTS (DCIR/SNDS/SNIIRAM) (Année glissante du 01/07/2022 au 30/06/2023) / 77. Au moins un acte dentaire dans les 18 mois / 78. Part des patients consommant ayant reçu une dose de vaccin / 79. Part des patients consommant ayant reçu 2 doses de vaccin ROR / 80. au moins un remboursement pour les médicaments ou prestations relatifs au vaccin antigrippal / 81. Population consommante de 16-64 ans en ALD ou présentant une maladie chronique avec au moins un remboursement pour les médicaments ou prestations relatifs au vaccin antigrippal / 82. Part des femmes de 50-74 ans participant au dépistage (organisé ou individuel) du cancer du sein (au moins un remboursement pour les actes de CCAM ciblés) / 83. Part des patients consommants de 50-74 ans pour lesquels un dépistage CCR a été réalisé au cours des 2 dernières années (1 remboursement des actes CCAM ciblés) parmi la population consommante de 50-74 ans n'ayant pas eu de coloscopie dans les 5 dernières années / 84. Part des femmes de 25-65 ans ayant bénéficié d'un frottis au cours des 3 dernières années (remboursement acte CCAM/biologie ou prestations ciblées) / 85. Pourcentage de la population consommante couverte par la CSS / 86. Sans déclaration de médecin traitant (MT) ou ayant un MT en cessation ou fictif / 87-92. ARS La Réunion, SNDS 2022 / 93-97. Assurance Maladie - Rezone CPTS (DCIR/SNDS/SNIIRAM) (Année glissante du 01/07/2022 au 30/06/2023) (France entière uniquement 1^{er} semestre 2023)

Accès et recours aux soins		Effectif Région	Taux Micro-Région Nord	Taux Micro-Région Est	Taux Micro-Région Sud	Taux Micro-Région Ouest	Taux Régional	Taux France entière (*France hexagonale)
98	Part des bénéficiaires ayant consulté un médecin généraliste au moins 1 fois dans l'année	-	93,8%	98,2%	98,0%	100,0%	97,5%	85,9% *
99	Part des bénéficiaires ayant consulté un médecin spécialiste au moins 1 fois dans l'année	-	34,2%	32,6%	35,4%	35,8%	34,8%	37,1% *
100	Part des bénéficiaires ayant consulté une sage-femme au moins 1 fois dans l'année	-	8,6%	12,9%	7,4%	7,5%	8,5%	8,1% *
101	Part des bénéficiaires ayant consulté un infirmier au moins 1 fois dans l'année	-	16,2%	21,3%	29,7%	24,1%	23,7%	26,0% *
102	Part des bénéficiaires ayant consulté un masseur-kinésithérapeute au moins 1 fois dans l'année	-	16,9%	13,7%	22,9%	23,5%	20,2%	16,5% *
103	Part des bénéficiaires ayant consulté un orthophoniste au moins 1 fois dans l'année	-	1,2%	1,0%	3,2%	2,9%	2,3%	2,1% *
104	Part des bénéficiaires ayant consulté un chirurgien-dentiste au moins 1 fois dans l'année	-	37,0%	34,6%	39,8%	42,8%	39,1%	37,3 % *
105	Part des bénéficiaires ayant eu recours à un laboratoire au moins 1 fois dans l'année	-	63,0%	63,2%	64,2%	71,2%	65,5%	65,1% *
106	Part des bénéficiaires ayant eu recours à une pharmacie au moins 1 fois dans l'année	-	89,6%	93,1%	92,4%	96,1%	90,5%	86,2% *
107	Consommation moyenne d'actes par bénéficiaire (médecin généraliste)	-	5,9	5,9	6,8	6,6	6,4	4,2 *
108	Consommation moyenne d'actes par bénéficiaire (sage-femme)	-	8,0	7,0	10,0	9,0	9,0	5,0 *
109	Consommation moyenne d'actes par bénéficiaire (infirmier)	-	215,7	202,9	135,4	140,7	159,0	47,5 *
110	Consommation moyenne d'actes par bénéficiaire (masseur-kinésithérapeute)	-	32,5	31,7	31,3	32,3	31,9	25,5 *
111	Consommation moyenne d'actes par bénéficiaire (orthophoniste)	-	NA	24,2	30,9	31,0	29,9	20,8 *
112	Consommation moyenne d'actes par bénéficiaire (chirurgien-dentiste)	-	3,7	4,0	4,0	4,2	4,0	2,9 *
113	Patients avec un traitement par benzodiazépine anxiolytique	5 371	12,0%	11,2%	12,3%	12,5%	12,1%	16,8%
114	Patients avec un traitement par benzodiazépine hypnotique	4 646	33,6%	35,4%	34,3%	33,5%	34,1%	45,7%

SOURCES : 98-112. CartoSanté, SNDS 2022 / 113-114. Assurance Maladie - Rezone CPTS (DCIR/SNDS/SNIIRAM) (Année glissante du 01/07/2022 au 30/06/2023) / 113. Rapport entre le nombre de patients ayant initié un traitement correspondant à 4 délivrances au moins de BZD anxiolytique sur 6 mois et le nombre de patients sans délivrance de BZD anxiolytique sur 6 mois avant la 1ère délivrance CSS / 114. Rapport entre le nombre de patients ayant initié un traitement correspondant à plus de 28 unités de BZD hypnotique délivrées sur 6 mois et le nombre de patients sans délivrance de BZD hypnotique sur 6 mois avant la 1^{ère} délivrance

Accès et recours aux soins		Effectif Région	Taux Micro-Région Nord	Taux Micro-Région Est	Taux Micro-Région Sud	Taux Micro-Région Ouest	Taux Régional	Taux France entière (*France hexagonale)
115	Recours aux urgences (taux standardisés pour 1 000 habitants)	-	232,6‰	294,7‰	229,2‰	289,6‰	253,2‰	-
116	Passages aux urgences des habitants non suivis d'hospitalisation	90 900	13,1%	15,0%	11,5%	13,5%	12,9%	19,8%
Recours à la Permanence Des Soins Ambulatoires-PDSA (taux standardisé pour 1 000 hab) :								
117	Consultations de nuit	110 204	124,1‰	85,5‰	126,6‰	84,8‰	109,1‰	-
118	Dont consultations de début de nuit (19h-00h)	98 121	92,1‰	81,2‰	120,6‰	79,9‰	97,1‰	-
119	Dont consultations de milieu de nuit (00h-06h)	12 083	32,0‰	4,2‰	6,1‰	4,8‰	12,0‰	-
120	Consultations régulées dimanche et jours fériés	65 097	51,8‰	44,6‰	89,4‰	54,6‰	64,4‰	-
121	Consultations régulées de samedi	339	0,1‰	0,8‰	0,2‰	0,5‰	0,3‰	-
122	Admission directe en service de médecine	12 085	40,6%	30,5%	28,5%	25,1%	30,5%	37,0%
123	Hospitalisations Ensemble (taux standardisé pour 1 000 hab.)	210 764	271,6‰	285,2‰	247,3‰	293,9‰	269,8‰	278,4‰ *
124	Hospitalisations en chirurgie (taux standardisé pour 1 000 hab.)	54 891	71,2‰	67,8‰	67,8‰	76,6‰	70,5‰	86,2‰ *
125	Hospitalisations en médecine (taux standardisé pour 1 000 hab.)	89 950	118,6‰	127,2‰	106,6‰	132,2‰	118,5‰	112,6‰ *
126	Hospitalisations en obstétrique	22 055	26,6‰	33,3‰	24,1‰	29,4‰	27,3‰	16,6‰ *

SOURCES : 115. ARS La Réunion, RPU 2022 / 116. Assurance Maladie - Rezone CPTS (DCIR/SNDS/SNIIRAM) - (Année glissante du 01/07/2022 au 30/06/2023) / 117-121. ARS La Réunion, SNDS 2022 / 122. Assurance Maladie - Rezone CPTS (DCIR/SNDS/SNIIRAM) ATIH 2022, Insee RP2020 / 123-126. OR2S, ATIH 2022, Insee RP2020

Part de la population réunionnaise selon le temps d'accès aux ressources en santé au 1^{er} janvier 2024 / territoire Nord



Temps d'accès ⁽¹⁾	Service des urgences
[0-5 min]	12,8%
]5-10 min]	24,6%
]10-15 min]	23,2%
]15-20 min]	20,2%
]20-25 min]	14,7%
]25-30 min]	2,8%
Plus de 30 min	1,7%



Temps d'accès ⁽¹⁾	Maternité	Officine	Laboratoire	Dialyse	MSP et centre de santé	Scanner et IRM
[0-15 min]	77,0%	99,1%	97,8%	92,7%	90,5%	86,5%
]15-30 min]	22,5%	0,6%	2,1%	7,0%	9,3%	13,2%
]30-45 min]	0,3%	0,1%	0,1%	0,2%	0,1%	0,2%
Plus de 45 min	0,2%	0,1%	0,0%	0,1%	0,1%	0,1%

(1) Déplacement en véhicule sous condition de circulation fluide

INFOGRAPHIE : FINISS – Insee FiloSofi 2019 / Exploitation : ARS La Réunion / DESI / DES

Zooms populationnels

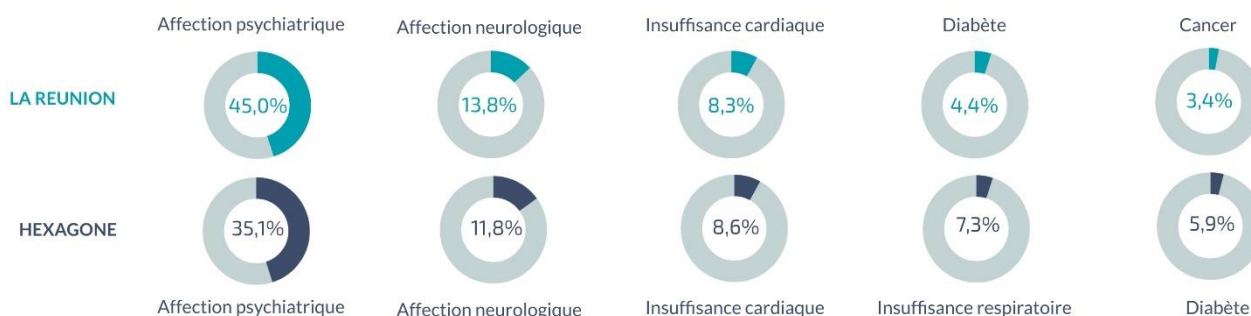
Plusieurs populations sont prioritaires dans le projet régional de santé (PRS) 2018-2028. L'amélioration de la santé de la femme, du couple et de l'enfant et la préservation de la santé des jeunes, la qualité de vie et la santé des personnes âgées et des personnes en situation de handicap sont 3 des 8 enjeux définis dans le PRS. Les objectifs de ces parcours populationnels ont été définis à partir de l'identification de fragilités au sein de ces populations.

Pour décrire les fragilités de la période périnatale à l'âge de 25 ans, différents indicateurs de l'état de santé et de ses déterminants socio-économiques ont été identifiés. Prendre en compte la situation des enfants et des jeunes est primordial pour construire des politiques de santé sur le long terme.

Femmes, couples, enfants		Effectif Région	Ratio H/F	Taux Micro-Région Nord	Taux Micro-Région Est	Taux Micro-Région Sud	Taux Micro-Région Ouest	Taux Régional	≠	Taux France hexagonale
127	Population de moins de 15 ans	192 583	1,0	21,6%	25,0%	22,1%	21,7%	22,3%	>	17,7%
128	Nombre annuel moyen de naissances de mères mineures (2019-2021, et part pour 100 naissances vivantes)	220	-	1,5%	2,0%	1,9%	1,3%	1,7%	=	0,4%
129	Nombre annuel moyen de naissances de mères de 40 ans et plus (2019-2021, et part pour 100 naissances vivantes)	634	-	4,8%	4,6%	4,5%	5,3%	4,8%	=	4,8%
130	Femmes enceintes hospitalisées pour diabète gestationnel	2 912	-	18,8%	25,2%	21,5%	22,3%	21,6%	-	-
131	Enfants vivants dans une famille monoparentale	92 656	-	43,0%	42,7%	37,8%	36,6%	39,6%	>	20,3%
132	Taux de mortalité infantile (pour 1 000 naissances vivantes)	93	1,2	6,1	7,1	7,1	6,2	7,0	>	3,7
133	Enfants de moins de 15 ans en ALD (taux standardisé pour 100 000 jeunes de moins de 15 ans)	4 360	1,1	2 580	2 680	2 908	2 671	2 845	>	2 675

SOURCES : 127. Insee RP 2020 / 128-129. Insee, Etat Civil 2019-2021, RP2020 / 130. ATIH PMSI 2022 / 131. Insee RP 2020 / 132. Etat Civil 2019-2021 / 133 Régimes d'Assurance Maladie 2022, Insee RP2020

Les 5 premiers motifs de maladies chroniques reconnues (ALD) chez les moins de 15 ans

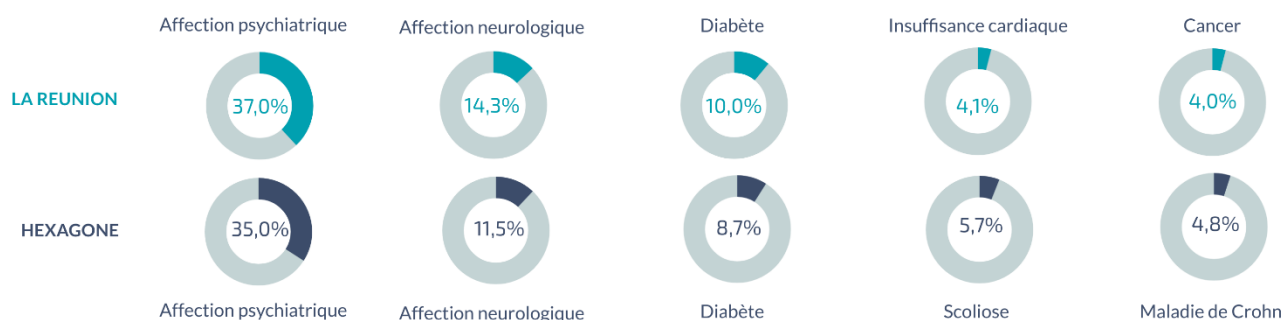


INFOGRAPHIE : Régimes d'Assurance Maladie 2022, Insee RP2020

Jeunes (15-24 ans)		Effectif Région	Ratio H/F	Taux Micro-Région Nord	Taux Micro-Région Est	Taux Micro-Région Sud	Taux Micro-Région Ouest	Taux Régional	≠	Taux France métropolitaine
134	Population de 15-24 ans	117 782	1,0	14,7%	14,3%	13,3%	12,7%	13,6%	=	11,8%
135	Jeunes déscolarisés ou confrontés à des difficultés d'insertion (ni en emploi, ni en étude, ni en formation (NEET))	33 686	-	24,9%	31,4%	29,0%	30,3%	28,6%	>	15,3%
136	Jeunes actifs de 15-24 ans (taux d'activité des 15-24 ans)	45 823	1,2	38,1%	36,8%	39,7%	40,1%	38,9%	=	40,9%
137	Jeunes chômeurs de 15-24 ans (taux de chômage des 15-24 ans)	22 585	1,1	45,8%	54,0%	49,6%	49,7%	49,3%	>	24,7%
138	Jeunes de 15-24 ans en ALD (taux standardisé pour 100 000 jeunes de 15-24 ans)	4 360	1,1	3 053	3 627	4 204	4 015	3 815	<	4 024
139	Décès de jeunes de 15-24 ans par accident de la circulation (taux standardisé de mortalité pour 100 000 hab. âgés de 15 à 24 ans)	7	5,7	3,2%	5,5%	8,0%	4,9%	5,7%	=	5,4%
140	Décès de jeunes de 15-24 ans par suicide (taux standardisé de mortalité pour 100 000 hab. âgés de 15 à 24 ans)	7	1,9	3,2%	3,7%	6,4%	8,7%	5,7%	=	5,6%

SOURCES : 134-137. Insee RP 2020 / 138. Régimes d'Assurance Maladie 2022, Insee RP2020 / 139-140. Inserm, CépiDC 2019-2021, Insee RP2020

Les 5 premiers motifs de maladies chroniques reconnues (ALD) chez les 15-24 ans



INFOGRAPHIE : Régimes d'Assurance Maladie 2022, Insee RP2020

Personnes vulnérables

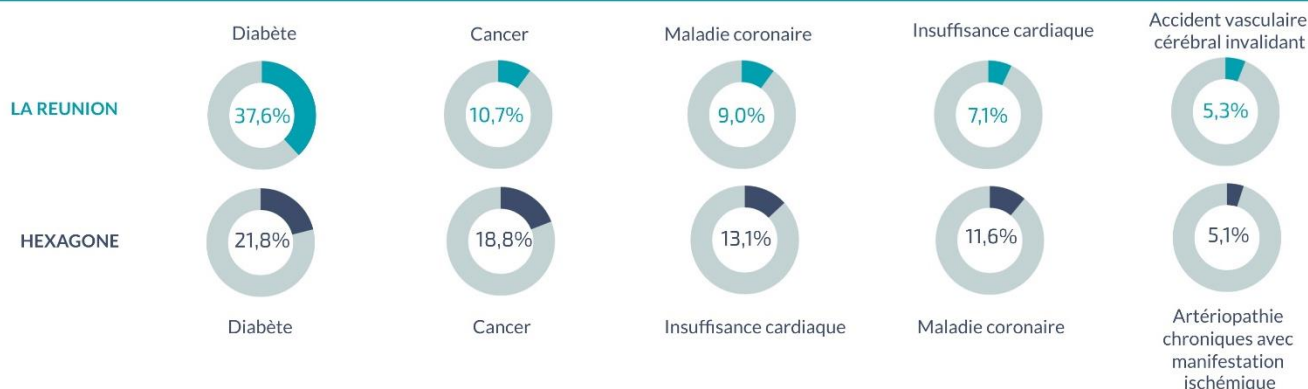
La personne vulnérable peut être définie comme une personne n'étant pas en mesure de se protéger en raison de son âge, d'une maladie, d'une infirmité ou d'une déficience physique ou psychique. Les populations vulnérables constituent une cible particulière pour la prévention et l'action en santé. Les personnes âgées, du fait de leurs conditions de vie et/ou de leur dépendance / perte d'autonomie, représentent une population vulnérable.

	Personnes âgées	Effectif Région	Ratio H/F	Taux Micro-Région Nord	Taux Micro-Région Est	Taux Micro-Région Sud	Taux Micro-Région Ouest	Taux Régional	≠	Taux France métropolitaine
141	Population de 60 ans et plus	154 967	0,8	18,1%	16,3%	18,6%	17,8%	18,3%	<	26,5%
142	Population de 65 ans et plus	106 785	0,8	12,5%	11,0%	13,0%	12,2%	12,4%	<	20,4%
143	Population de 75 ans et plus	43019	0,6	5,1%	4,2%	5,3%	4,9%	5,0%	<	9,6%
144	Personnes bénéficiaires du minimum vieillesse	22 224	-	12,0%	15,5%	16,0%	13,6%	14,3%	-	-
145	Bénéficiaires de l'APA en établissement (part pour 100 habitants de 60 ans et plus)	1 359	-	0,8%	1,0%	0,9%	0,9%	0,9%	<	3,0%
146	Bénéficiaires de l'APA à domicile (part pour 100 habitants de 60 ans et plus)	18 673	-	8,7%	16,4%	14,0%	10,0%	12,0%	>	4,2%
147	Population 75 ans et plus vivant seule	13 927	-	35,6%	32,0%	32,7%	28,7%	32,4%	<	42,6%
148	Personnes de 75 ans et plus vivant dans une structure d'hébergement	1 334	-	3,0%	2,6%	2,6%	4,4%	3,1%	<	9,3%
149	Personnes de 70 ans et plus sans médecin traitant	3 764	-	5,6%	5,5%	4,1%	4,5%	4,7%	=	5,7%
150	Personnes de 65 ans et plus avec polymédication continue	22 706	-	16,3%	20,4%	19,2%	18,1%	18,4%	=	17,0%
151	Patients de 75 ans et plus avec un traitement par psychotrope	848	-	2,7%	2,3%	2,8%	2,8%	2,7%	<	5,2%
152	Personnes de 65 ans et plus en ALD (taux standardisé pour 100 000 personnes de 65 ans et plus)	80 970	0,9	84 674	90 139	82 263	89 530	86 677	>	74 687
153	Personnes de 65 ans et plus en ALD pour maladie d'Alzheimer (taux standardisé pour 100 000 personnes de 65 ans et plus)	2 257	0,5	2 746	2 519	2 697	2 803	2 741	<	3 071

APA : Allocation Personnalisée d'Autonomie

SOURCES : -141-143. Insee, RP2020 / 144. CGSS bénéficiaires au 31/12/2023 / 145-146. Département de La Réunion, Statistiques Allocation Personnalisée d'Autonomie (APA) 2022 / 147-148. Insee, RP2020 / 149-151. Assurance Maladie - Rezone CPTS (DCIR/SNDS/SNIIRAM) (Année glissante du 01/07/2022 au 30/06/2023) / 152-153. Régime d'Assurance Maladie 2020, Insee RP2019

Les 5 premiers motifs de maladies chroniques reconnues (ALD) chez les 65 ans et plus



INFOGRAPHIE : Régimes d'Assurance Maladie 2022, Insee RP2020

Offre personnes âgées (nombre de places pour 1 000 personnes de 75 ans et plus)		Etbl. Micro- Région Nord	Etbl. Micro- Région Est	Etbl. Micro- Région Sud	Etbl. Micro- Région Ouest	Etbl. Région	Taux Micro- Région Nord	Taux Micro- Région Est	Taux Micro- Région Sud	Taux Micro- Région Ouest	Taux Régional
154	EHPAD	6	3	7	5	21	31,5‰	37,5‰	30,3‰	43,1‰	34,6‰
155	EHPA	1	-	1	3	5	2,2‰	0,0‰	3,5‰	6,3‰	3,4‰
156	USLD	-	1	1	0	2	0,0‰	0,0‰	3,0‰	0,0‰	1,2‰
157	SSIAD	1	1	1	1	4	26,2‰	5,4‰	11,8‰	3,1‰	12,5‰

EHPAD : Établissements d'Hébergement pour Personnes Âgées Dépendantes

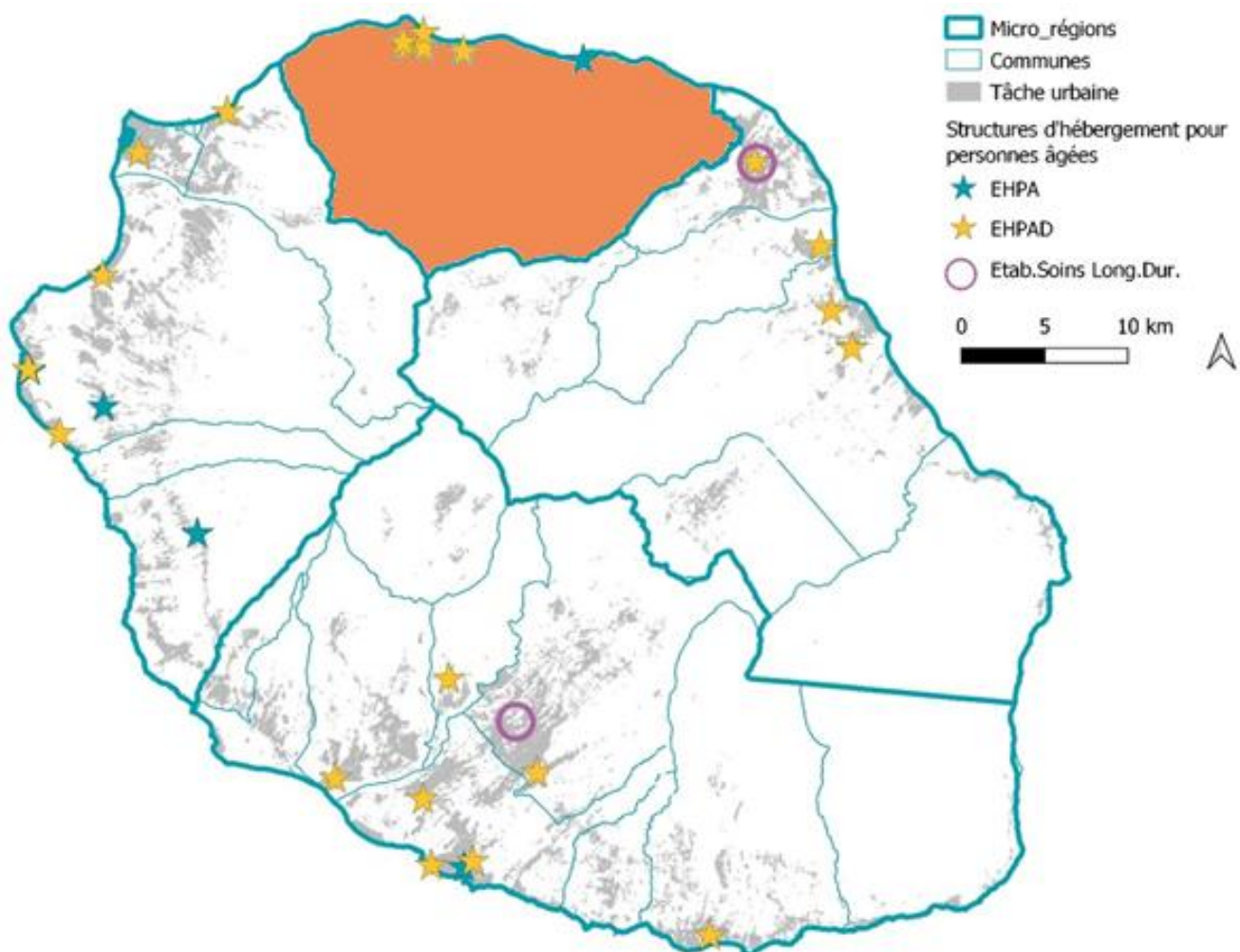
EHPA : Établissements d'Hébergement pour Personnes Âgées

USLD : Unités de Soins de Longue Durée

SSIAD : Services de Soins Infirmiers à domicile

SOURCES : 154-157. ARS La Réunion, FINESS (actualisation 2023)

Offre d'hébergements pour personnes âgées à La Réunion au 1^{er} Janvier 2023



SOURCES : ARS La Réunion, FINESS / Google Satellite

EXPLOITATION : ORS La Réunion

NOTE DE LECTURE : Plusieurs structures ayant la même adresse, il peut y avoir un décalage entre le nombre de structures dans les tableaux et le nombre de symboles sur la carte

Les personnes en situation de handicap, de par leur âge, leurs conditions de vie et/ou leur dépendance, représentent une population vulnérable.

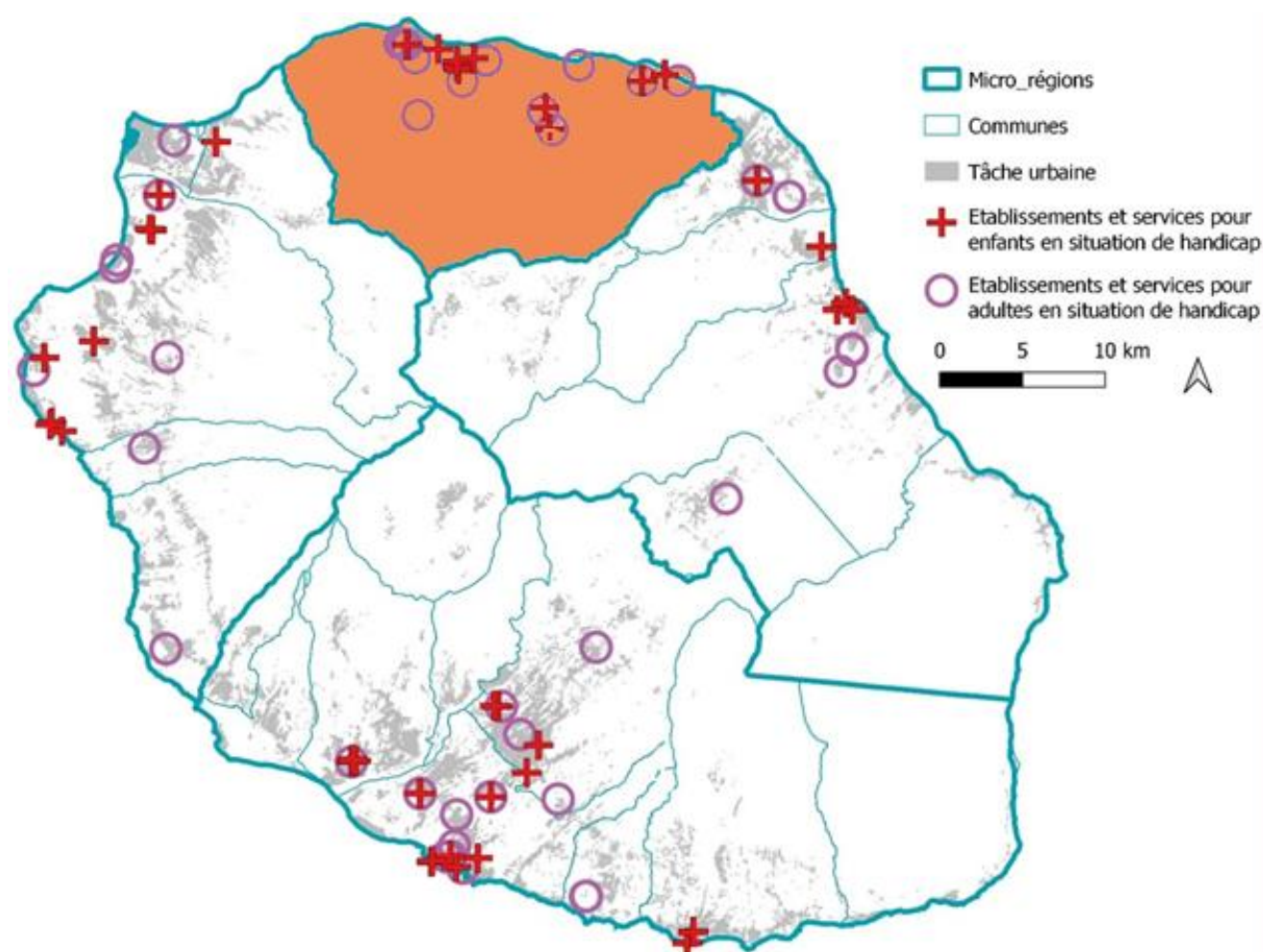
Personnes en situation de handicap (PSH)		Effectif Région	Taux Micro-Région Nord	Taux Micro-Région Est	Taux Micro-Région Sud	Taux Micro-Région Ouest	Taux Régional
158	Personnes en situation de handicap (PSH)	59 366	6,9%	7,0%	7,0%	6,6%	6,9%
159	PSH de moins de 20 ans	10 481	3,5%	3,9%	4,4%	4,2%	4,0%
160	PSH de 60 ans ou plus	15 848	11,0%	11,2%	9,7%	9,7%	10,2%
161	Allocataire de l'AAH (taux pour 100 personnes de 20-59 ans)	21 717	4,4%	5,4%	5,2%	4,4%	4,8%
162	Allocataires de l'AEEH (taux pour 100 enfants de moins de 20 ans)	8 414	2,8%	3,0%	3,5%	3,4%	3,2%

AAH : Allocation Adulte Handicapé

AEEH : Allocation d'Éducation de l'Enfant Handicapé

SOURCES : 158-160. MDPH, rapports d'activités 2021/ 161-162. CAF Réunion, Statistiques des prestations sociales 2022, Insee RP2020

Offre médico-sociale en établissements et services pour personnes en situation de handicap à La Réunion au 1^{er} Janvier 2023



SOURCES : ARS La Réunion, FINESS / Google Satellite

EXPLOITATION : ORS La Réunion

NOTE DE LECTURE : Plusieurs structures ayant la même adresse, il peut y avoir un décalage entre le nombre de structures dans les tableaux et le nombre de symboles sur la carte

SYNTHÈSE DES FAITS MARQUANTS

SITUATION DU TERRITOIRE NORD

Des points positifs

Des points de vigilance

Portrait démographique et socio-économiques

Une densité et une augmentation de la population plus importantes qu'au niveau régional sur un territoire comptant 25% de la population de l'île.

Un territoire attractif au niveau de l'emploi, une importante mixité sociale et une situation plus favorable qu'au niveau régional (taux de pauvreté, taux de chômage, ratio cadre / ouvrier, ...).

Une part de la population plus importante vivant en Quartiers Politique de la Ville.

Des conditions de vie (revenus, habitat, précarité, ...) hétérogènes et préoccupantes pour certains quartiers, notamment dans les hauts de Sainte-Marie et de Sainte-Suzanne ainsi que le quartier du Chaudron ou Bas de la Rivière à Saint-Denis.

État de santé de la population

Des mortalités (générale, liées au tabac, au diabète, à l'appareil circulatoire) moins importantes qu'au niveau régional.

Des taux d'inscriptions en ALD toutes causes, pour diabète et un taux de diabète gestationnel inférieurs à ceux de l'île.

Un taux d'inscriptions en ALD pour maladies psychiatriques supérieur au taux régional.

Offre de santé

7 MSP-CDS et 2 MSS présentes sur le territoire Nord.

Des établissements de soins en nombre dont le CHU.

Des densités de médecins spécialistes et de sage-femmes supérieures aux densités régionales.

Des densités de professionnels du paramédical inférieures à celles de la région.

Des densités de médecins généralistes, dentistes et pharmaciens inférieures à celles de la région.

Des infrastructures principalement présentes sur Saint-Denis.

Accès et recours à la santé

Une part moins importante de la population couverte par la CSS.

Des densités de patients par professionnel moins importantes que celles de l'île sauf pour les médecins généralistes et les orthophonistes.

Un recours aux urgences moins importants.

Des taux de dépistages du cancer inférieurs aux taux régionaux.

Des consultations d'orthophonistes sur la commune de résidence moins importantes qu'au niveau régional.

Une part moins importante de la population ayant consulté une infirmière au cours de l'année mais une consommation d'actes par bénéficiaires nettement plus importante.

Des indicateurs comparables à ceux de la région, avec des points notables par population

Populations spécifiques

Femmes, couples, enfants

Une part plus importante de familles monoparentales.

Jeunes de 15-24 ans

Une part de jeunes déscolarisés ou en difficultés inférieure au taux régional.

Personnes âgées

Un taux d'inscriptions en ALD toutes causes, inférieur au taux observé à l'échelle régionale.

Une précarité financière moins importante.

Une part plus importante de personnes âgées isolées avec des besoins spécifiques.

Personnes en situation de handicap

Une proportion de PSH avec un taux d'incapacité de 80% ou inférieure à celle observée pour la région.

Des établissements et services en nombre sur le territoire avec une offre de services pour enfants plus importantes qu'au niveau régional.