

# Point de situation sanitaire n°2 - sécheresse 2025 à La Réunion

Analyse des indicateurs, au 30/01/2025

**Nombre d'Unités de Distribution (UDI) à la Réunion : 156**

## TENSIONS SUR L'ALIMENTATION EN EAU POTABLE

Nombre d'UDI avec perturbations quantitatives et qualitatives liées à la sécheresse :

**10 UDI alimentant 5 communes**

Population impactée par les coupures :

**39 350 personnes → 4,5% de la population**

*(30% de la population de l'arrondissement EST)*

## MESURES DE GESTION

Nombre d'UDI avec distribution d'eau embouteillée :

**7 UDI Population : 28 240 personnes**

Nombre d'UDI avec déploiement de citernes (non alimentaires) :

**8 UDI Population : 36 240 personnes**

Nombre d'UDI ayant recours à des coupures de :

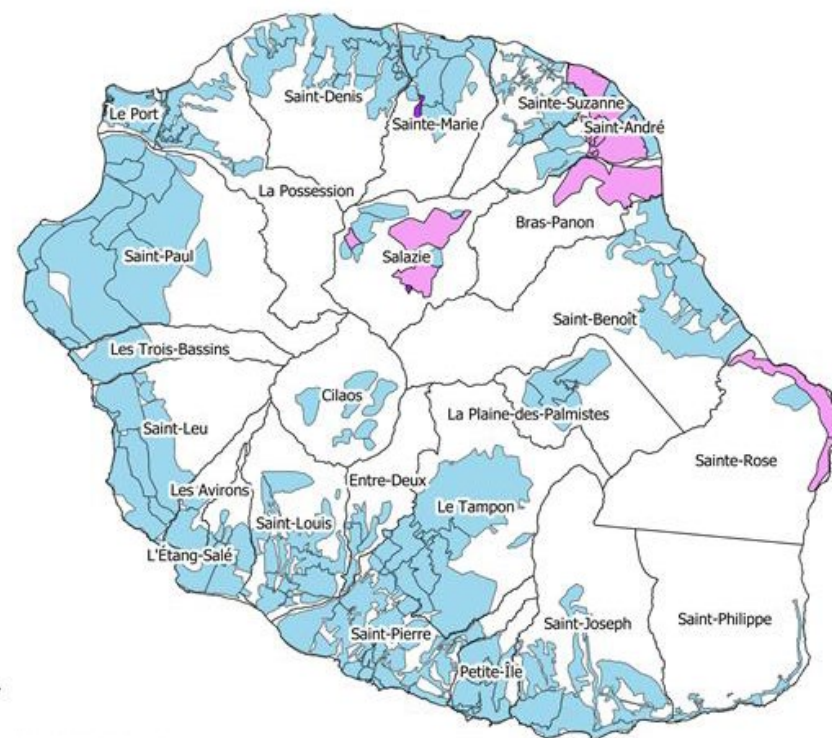
> 12h/j : 2 UDI Population : 940 personnes

< 12h/j : 8 UDI Population : 38 410 personnes



Commune	Population impactée
St-André	40%
Ste-Rose	48%
Bras Panon	61%
Ste-Marie	3%
Salazie	60%

## Sécheresse à la Réunion en 2025 Point de situation au 30/01/2025



### Distribution normale

■ Maintien de la distribution en eau

### Distribution perturbée

■ Coupures de plus de 12h par jour

■ Coupures de moins de 12h par jour

■ Absence d'information

Les unités de distribution peuvent être totalement ou partiellement impactées par des coupures

## SYNTHESE

- Amélioration sensible de la situation par rapport à la semaine du 20 janvier 2025:
  - o arrêt total des coupures pour + de 4000 personnes
  - o diminution du temps de coupure pour environ 23 000 personnes
- Situation qui reste fragile et très dépendante des précipitations en cours et à venir
- Territoire Est qui reste majoritairement touché : 30% de la population de la CIREST impactée